

# VÝROČNÍ ZPRÁVA RATOLEST BRNO 2008





„Zastupitelstvo města Brna schválilo Konceptci prevence kriminality na léta 2008–2012 (tzv. Městský program prevence kriminality), ve kterém jsou na základě komplexní bezpečnostní analýzy a jasně zformulovaných hlavních bezpečnostních problémů stanoveny krátkodobé a dlouhodobé úkoly. Mezi ně patří podpora nízkoprahových zařízení pro děti a mládež, které pracují se skupinami rizikové a delikventní mládeže, včetně podpory terénní sociální práce a dalších služeb, pro které je město objednatelem, neboť samo tyto služby v plném rozsahu neposkytuje, i když jejich nezbytnost a důležitost si uvědomuje. Nestátní nezisková organizace RATOLEST BRNO, o.s. v této oblasti vyvíjí svou činnost, patří mezi spolehlivé partnery všech typů preventivních programů města Brna a nezbytný třetí pilíř občanské společnosti.“

PhDr. Stanislav Jabůrek,  
vedoucí Koordinačního centra prevence (Magistrát města Brna, Odbor sociální péče)

„V lokalitách s větším počtem sociálně znevýhodněných rodin se děti i mladiství častěji dopouštějí protiprávního chování, mají problémy vyplývající z užívání návykových látek, se zanedbáváním povinné školní docházky. Početné rodiny často žijí v přelidněných bytech či ubytovnách, dospělí členové rodiny jsou nezaměstnaní, rodiny jsou často zadlužené, závislé na dávkách pomoci v hmotné nouzi. Pro děti z těchto rodin není snadné hledat možnosti, kde by bezplatně a smysluplně trávily svůj volný čas v bezpečném prostředí, kde by měly příležitost si se zárukou diskrétnosti pohovořit o tom, co je trápí, poradit se o možnostech řešení svých problémů a hledání perspektiv pro další život. Proto velmi oceňujeme práci nízkoprahových zařízení nestátních neziskových organizací, které zejména těmto dětem nabízejí své služby a pomoc.“

Jitka Procházková,  
Orgán sociálně právní ochrany dětí, Městský úřad Brno – střed





# RATOLEST BRNO



„Organizace RATOLEST BRNO, o.s. spravuje tři sociální programy a jeden program preventivní. V minulém roce jsme do našich programů přijali přes šest set klientů, se kterými jsme realizovali více než osm tisíc kontaktů. Snažíme se být kvalitním profesionálním poskytovatelem sociálních služeb pro děti, mládež a rodiny v Jihomoravském kraji. Naše služby rozvíjíme v reakci na aktuální vývoj a potřeby společnosti a spolupracujeme se špičkovými odborníky. Víme, že naše práce má smysl a proto se snažíme ji dělat co nejlépe.“

Mgr. Lucie Kudrnová Vosečková,  
ředitelka organizace RATOLEST BRNO, o.s.

RATOLEST BRNO, občanské sdružení, je nestátní nezisková organizace založená v roce 1995. Jejím posláním je pomáhat sociálně znevýhodněným dětem a mladým lidem řešit jejich nepříznivou životní situaci anebo jí předcházet tak, aby měli rovné šance žít kvalitní život a začlenit se do společnosti. RATOLEST BRNO svými činnostmi podporuje a rozvíjí dobrovolnictví.

### Několik statistických údajů:

- počet rodin s dětmi do 18 let v Brně: 51 729, z toho úplných rodin: 35 803, neúplných rodin: 15 926, což je 31% (vysoký podíl z hlediska celorepublikového i krajského)
- 40 % respondentů (rodiny s dětmi) uvádí, že jejich příjmy nepokrývají potřeby rodiny. V Brně bylo přiděleno 740 jednorázových dávek pomoci v hmotné nouzi rodinám s dětmi
- z průzkumu potřeb v oblasti sociálních služeb vyplývá, že v žebříčku deseti nejpreferovanějších potřeb se na 1. místě umístila potřeba komplexního sociálního poradenství a na 3. místě potřeba nabídky volnočasových aktivit pro děti a mládež

### Zdroje:

BURJANEK, A. Socio-demografická analýza Brna. Brno: FSS MU.

NAVRÁTIL, Pavel, NAVRÁTILOVÁ, Jitka. Zpráva z průzkumu potřeb uživatelů cílové skupiny rodiny s dětmi.

Brno: FSS MU.



### Poslání

SAP nabízí podporu a pomoc dětem, mladým lidem a jejich rodinám, kteří se ocitli v obtížné životní situaci, již nejsou schopni sami nebo za pomoci svého sociálního okolí překonat. Prostřednictvím individuálního vztahu s dobrovolníkem a dalších návazných služeb přispívá ke zvládnutí, případně zmírnění následků těchto situací.

### Cíle

- posílit sociální dovednosti potřebné v každodenním životě
- zvýšit schopnost trávit aktivně volný čas a plánovat jej
- rozšířit sociální prostředí uživatelů a omezit jejich sociální izolaci
- posílit a rozvíjet vztahové kompetence
- nabídnout odlišný model fungování v sociálním prostředí skrze vztah s dobrovolníkem
- zvýšit schopnost orientace dětí a rodičů v dané situaci a posílit jejich samostatnost při řešení této situace

### Lidé

**Bc. Markéta Procházková** – vedoucí programu

**Mgr. Radka Zahradníčková** – sociální pracovníce

**Mgr. Pavel Řezáč** – psycholog, sociální pracovník

V roce 2008 v programu dále pracovala: **Denisa Škrancová**

# SOCIÁLNĚ AKTIVIZAČNÍ PROGRAM

„V roce 2008 programem prošlo asi sedmdesát klientů. Specifikovat nejčastější problém, se kterým děti přicházejí do programu, není snadné, jelikož za výrazy „nepodněné rodinné prostředí, konflikty s rodiči, vrstevníky, problémy ve škole“ se skrývá mnoho odlišností. Máme tu děti, které žijí v neúplných rodinách, některé ztratily oba rodiče a žijí u příbuzných, jiné děti se potkaly s domácím násilím, předsudky, nepochopením ze strany blízkých i širšího okolí, trápí se pocitem osamění, nemají kamarády a neumějí si je najít nebo udržet, některé rodiny se potýkají s finančními problémy. To vše a mnohé další může způsobit zvýšený výskyt sociálně patologických jevů, jako je šikana, záškoláctví, drobná kriminalita a další výchovné problémy. Nedostatečná prevence, pozdní odhalení a přehlížení těchto jevů může vést až k umístění dítěte například do diagnostického ústavu.

V tomto roce jsme dobrovolnické programy Pět P a LATA sloučili s programem SAP a zajistili tak komplexní podpůrnou službu. Jedním z hlavních pilířů pomoci a podpory zůstává dobrovolník. Dobrovolník je pro klienta hlavně kamarád, kterému se může svěřit. Mnohdy je právě důvěrný vztah mezi dobrovolníkem a klientem hlavním nástrojem pomoci a podpory v těžké situaci, ve které se dítě nachází. Celistvost programu doplňuje ještě individuální práce s klienty a jejich rodinami a skupinová práce s klienty zaměřená na rozvoj sociálních dovedností. Prostřednictvím skupinové práce dostávají klienti prostor k tomu, aby si uvědomili vztah k sobě i ostatním, nalezli vnitřní potenciál a limity, naučili se přijímat a adekvátně poskytovat zpětnou vazbu aj. Dále jsou součástí služby také outdoorové programy a jednodenní zážitkové akce, které vedou k posílení sebedůvěry a zapojení klientů do dění v blízkém okolí. Snažíme se klientům pomoci přirozeně rozvíjet jejich svět tak, aby byli schopni se sami aktivně podílet na překonání tíživé situace, ve které se nacházejí.“

Markéta Procházková, vedoucí programu SAP



## Cílová skupina

Cílovou skupinu tvoří děti a mladí lidé ve věku 6 až 20 let z Brna a blízkého okolí, kteří se nachází v nepříznivé životní situaci, již nejsou schopni sami překonat, a také jejich rodiče, případně zákonní zástupci.

## Výběr z událostí roku 2008

**Leden** – sloučení Pět P, LATA a SAP v jeden komplexní podpůrný program; **Únor** – základní přípravný kurz pro dobrovolníky; **Duben** – pobytová akce Jaro v Podmitrově; **Květen** – přednáška doc. Plaňavy – partnerská a manželská problematika; **Červen** – školení dobrovolníků II; **Srpen** – pobytovka Léto v Podmitrově; **Září** – pravidelné schůzky dobrovolníků a klientů; **Říjen** – pobytovka Podzim v Podmitrově

## Statistika programu

**Počet klientů: 74**

**Počet kontaktů: 824**

**Počet individuálních setkání: 195**

**Počet dobrovolníků: 60**

**Počet setkání dobrovolníka s klientem: 350**



#### Několik statistických údajů:

- počet mladistvých odsouzených v Jihomoravském kraji za první polovinu roku 2008: 224
- podíl dětí do 15 let na páchání trestné činnosti v ČR: 2 %
- podíl mládeže od 18 do 20 let na páchání trestné činnosti v ČR: 7 %
- počet nezaměstnaných mladých lidí do 24 let v ČR: 1 966

**Zdroj:** portál Justice, údaje Ministerstva vnitra České republiky

#### Poslání

Posláním sociálního programu Změnit směr je zmírnit negativní dopady konfliktu se zákonem na mladistvé pachatele, stabilizovat jejich sebehodnocení a zlepšovat jejich fungování v sociálním prostředí.

#### Cíle


- snížit riziko, že se trestná činnost klienta bude opakovat
- posílit sociální fungování klienta
- stabilizovat jeho sebehodnocení
- rozvíjet sociální a komunikační dovednosti
- zvýšit povědomí klienta o právních otázkách
- rozvíjet schopnosti klienta aktivně trávit volný čas
- snižovat napětí a míru frustrace

#### Lidé

**Mgr. Pavel Řezáč** – vedoucí programu

**Mgr. Kateřina Bartková** – sociální pracovnice

# ZMĚNIT SMĚR



„Projekt Změnit směr reaguje na problematiku kriminality dětí a mladistvých, která je stále aktuálnější. Ze statistik Policie ČR vyplývá, že kriminalita dětí se pohybuje okolo 2%, u mladistvých okolo 4% z celkově spáchaných trestných činů v Jihomoravském kraji. V procentuálním vyjádření nejde o vysoké číslo, přesto jsou konkrétní údaje alarmující. V roce 2007 bylo spácháno 271 trestných činů dětmi do 14 let a 792 činů mladistvými. Lze předpokládat, že celkový počet je kvůli tzv. skryté kriminalitě mnohem vyšší.

Kriminalita dětí a mládeže je závažná z několika důvodů. Má přímý dopad na společnost, hrozí nebezpečí recidivy a postupného zvyšování závažnosti spáchané trestné činnosti. Děti a mladiství se nacházejí v období, kdy hledají své místo ve společnosti, na trhu práce, budují hodnotový žebříček a je zde riziko, že bez výchovného zásahu dojde k upevnění delikventního chování. Při běžném řešení se často využívá represivního přístupu, který má však v důsledku spíše dezintegrační efekt. Naopak výchovné programy mají preventivní a podpůrný charakter. V rámci programu Změnit směr nabízíme klientům individuální setkávání s pracovníkem, skupinové práce a výjezdovou zážitkovou akci. Důraz klademe na vyjádření sebe sama, posílení osobnostních sociálních kompetencí a rozvoj komunikačních dovedností. V budoucnu bychom chtěli do programu zapojit ve větší míře celou rodinu. Domníváme se totiž, že problém, který se u klienta projeví, je velkou měrou zásluhou rodinného působení.“

Pavel Řezáč, vedoucí programu Změnit směr

## Cílová skupina

Program je určen mladistvým ve věku 14 až 18 let, kteří mají problém se zákonem. Mezi charakteristické obtíže patří problémy v rodině, ve škole, s vrstevníky.

## Výběr z událostí roku 2008

**Březen** – zahájení prvního běhu programu Změnit směr; **Červen** – jednodenní akce – slézání skály; **Červenec** – ukončení prvního běhu programu Změnit směr; **Ríjen** – zahájení druhého inovovaného běhu programu Změnit směr; **Prosinec** – třídení pobytová akce pro klienty programu Změnit směr, ukončení druhého běhu programu ZS

## Statistika programu

Počet klientů: 18

Počet běhů programu: 2 (jarní, podzimní)

Počet kontaktů: 120



#### Několik statistických údajů:

- úřady práce v JMK registrují více než 4000 absolventů škol, kteří nemohou najít zaměstnání
- počet mladistvých ve věku 11–20 let, kteří mají přímou zkušenost s drogou: 75 %
- počet nakažených virem HIV v ČR stoupá, nezodpovědné sexuální chování stojí za 87,3 % nově nakažených
- v roce 2007 se v ČR vykouřilo asi 13 tun marihuany
- narůstá také podíl neúplných rodin s dětmi závislými na drogách, je jich téměř 10 %

#### Zdroje:

Český statistický úřad. Školní statistická ročenka 2008.

A-kluby ČR. Výzkumná zpráva Mládež a drogy 2007.

Český statistický úřad Brno. Sčítání lidu, domů a bytů 2001, okres Brno-město. Brno: 2003.



#### Poslání

Nížkoprahový klub Likusák je sociální službou pro děti a mladé lidi z Brna-Vinohrad a Líšně, kteří jsou zasaženi či ohroženi nežádoucími jevy. Zlepšujeme kvalitu jejich života předcházením a snižováním rizik prostřednictvím sociálních intervencí, preventivních programů, poskytnutí bezpečného prostoru a prostoru pro volnočasové aktivity.

#### Cíle

- nabízet pomoc a podporu cílové skupině při řešení nepříznivé sociální situace
- motivovat cílovou skupinu, aby řešila svou nepříznivou sociální situaci aktivně a samostatně
- snižovat sociální a zdravotní rizika související se způsobem života cílové skupiny, nebo jim předcházet
- zlepšovat orientaci cílové skupiny v jejím sociálním prostředí
- zvýšit sociální schopnosti a dovednosti cílové skupiny
- motivovat cílovou skupinu k aktivnímu trávení volného času
- podpořit sociální začlenění uživatelů do skupiny vrstevníků, společnosti a místních komunit

#### Lidé

**Bc. Martin Holíš** – vedoucí programu

**Lucie Quisová, DiS.** – kontaktní pracovnice

**Mgr. Josef Tůša** – kontaktní pracovník

**Lucie Marková, DiS.** – kontaktní pracovnice

# Likusák

„Nízkoprahový klub Likusák pracuje s ohroženými dětmi a mládeží od 12 do 20 let z Vinohrad a Líšně. Podle Koncepce prevence kriminality ve městě Brně je pro léta 2008 – 2012 na prvním místě práce s rizikovou a delikventní mládeží. Z mnoha možných oblastí, jež se této skupiny mládeže dotýkají, zdůrazňujeme několik relevantních údajů. Český statistický úřad uvádí, že v roce 2008 bylo v Jihomoravském kraji více než 4000 absolventů škol umístěných na Úřadu práce. My denně řešíme to, aby klienti školu vůbec dokončili. Ve městě Brně je dle statistik A-klubů z roku 2008 70 % mladistvých ve věku 11–20 let, kteří mají přímou zkušenost s drogou, což se denně stává tématem našich intervencí. Sociodemografická analýza města Brna z roku 2006 říká, že více než 30% rodin s dospívajícími dětmi jsou rodiny neúplné. To je u našich klientů spíše pravidlem než výjimkou. Počet nakažených virem HIV v ČR stoupá, nezodpovědné sexuální chování stojí za 87,3% nově nakažených. Předávání informací o bezpečném sexu se věnujeme denně.

Nízkoprahový klub Likusák reaguje koncepcí svých služeb na problémy dětí a mladých lidí, kteří většinu svého volného času tráví rizikovým způsobem na ulici. Cílovou skupinu nízkoprahového klubu nelze jednoduše definovat. Tento problém jsme se v roce 2008 snažili vyřešit a na základě zahraničních zkušeností jsme navrhli koncepci služby, která je založená na sledování 12 rizikových oblastí. Naším klientem se díky tomu stává každý, kdo je buď ohrožený anebo již zasažený některým ze 12 témat. Těmito tématy jsou: návykové látky, konfliktní chování, fyzické a duševní zdraví, sexuální chování, sociální zdatnost, rodina, škola, práce a brigády, parta a vrstevníci, volný čas a rekreace, rasismus, xenofobie, subkultura. Na klienta čeká na ulici anebo v klubu profesionální tým, jenž mu nabízí bezpečný prostor pro trávení volného času. Klient má možnost pohovořit si o svém „citlivém“ tématu, využít poradenství, může v klubu trávit čas aktivně při některé volnočasové činnosti anebo může čerpat z nabídky dalších preventivních aktivit.“

Martin Holíš, vedoucí Nízkoprahového klubu Likusák

## Cílová skupina

Děti a mladí lidé ve věku od 12 do 20 let z Brna Vinohrad a Líšně, kteří jsou zasaženi či ohroženi nežádoucími jevy v těchto oblastech: návykové látky, konfliktní chování, fyzické a duševní zdraví, sexuální chování, sociální zdatnost, rodina, škola, práce a brigády, parta a vrstevníci, volný čas a rekreace, rasismus, xenofobie, subkultura.

## Výběr z událostí roku 2008

**Červen** – otevřené setkání spolupracujících organizací, terénní průzkum pro město Šlapanice; **Červenec** – inspekce Ministerstva práce a sociálních věcí; **Říjen** – rekonstrukce nových prostor; **Listopad** – beseda o konfliktním chování; **Prosinec** – stěhování do nových prostor na adresu Kotlanova 10

## Statistika programu

**Počet klientů: 246**

**Počet kontaktů: 2477**

**Počet výkonů s klienty: 4841**

**Počet prvokontaktů: 41**

**Průměrný počet uživatelů denně: 15**



#### Několik statistických údajů:

- odhad podílu Romů na celkovém počtu obyvatel sociálně vyloučené lokality: 40–50 %
- počet romských obyvatel v této lokalitě s dokončeným středním vzděláním s maturitou a s vyšším vzděláním: 5 %
- celková míra nezaměstnanosti v této lokalitě: 9,50 %
- odhad míry nezaměstnanosti romských obyvatel lokality: 90 %
- odhad míry zařazování romských dětí z lokality do škol se speciálním vzděláváním: 30–50 %

#### Zdroj:

Analýza sociálně vyloučených romských lokalit a komunit a absorpční kapacity subjektů působících v této oblasti. Ministerstvo práce a sociálních věcí ČR, Odbor řízení a pomoci z ESF, Oddělení řízení a implementace OP RLZ. Období realizace: 1. 11. 2005 – 15. 8. 2006.



#### Poslání

Nízkoprahové zařízení pro děti a mládež Pavlač usiluje o zlepšení kvality života dětí a mládeže, kteří se ocitli v nepříznivé sociální situaci a žijí v pavlačovém domě, kde se zařízení nachází, nebo v jeho blízkém okolí. Cílem klubu je nabízet dětem a mladým lidem pomoc a podporu při zvládnání každodenních situací, poskytnout bezpečný prostor pro aktivní trávení volného času, pomáhat jim s překonáváním handicapů způsobených prostředím, ve kterém žijí, a působit preventivně vůči sociálně patologickým jevům v jejich okolí.

#### Cíle

- poskytovat podmínky pro bezpečné trávení volného času
- působit preventivně vůči sociálně patologickým jevům
- snižovat sociální rizika vyplývající z konfliktních společenských situací
- překonávat handicapy způsobené prostředím, ve kterém klienti žijí
- aktivně zapojit klienty do pozitivního ovlivňování vlastní životní situace

#### Lidé

**Mgr. Věra Růžičková** – vedoucí programu

**Mgr. Iva Smith Bartošová** – kontaktní pracovnice klubu pro děti

**Vladimíra Strmisková, DiS.** – kontaktní pracovnice klubu pro děti

**Bc. Barbora Zachařová** – kontaktní pracovnice klubu pro mládež

**Zuzana Procházková** – kontaktní pracovnice klubu pro mládež

V programu v roce 2008 dále pracovaly:

**Jana Smetanová, Michaela Kubešová**

# PAVLAČ

„Pro situaci klientů Nízkoprahového zařízení pro děti a mládež Pavlač a jejich rodin je vhodné použít pojem sociální vyloučení. Ekonomické vyloučení souvisí s tím, že jejich rodiče nemají většinou stálé zaměstnání s řádnou pracovní smlouvou. Finanční situace jednotlivých rodin je velmi nestabilní, přičemž akutní nedostatek prostředků řeší tyto rodiny úvěry u nebankovních společností. Že se jedná o úvěry s nepřiměřenými úroky, je nasnadě. Pro mnoho našich klientů jsou běžnou součástí života existenční starosti. V tomto smyslu jsou nuceni velmi rychle dospět a podílet se na světě dospělých. Sociální vyloučení souvisí především se špatným vztahem k majoritě, která žije často pod vlivem mnoha předsudků a negativních stereotypů. Pro klienty je typická špatná orientace ve většinovém světě, všechny jejich sociální kontakty směřují do vlastní komunity. V rámci sociálně vyloučené lokality fungují hodnoty a normy, které majorita vnímá negativně. S tím souvisí i zvýšená přítomnost sociálně patologických jevů, nejčastěji zneužívání drog a alkoholu, gambling, kriminalita, prostituce, které se stávají běžnou součástí života. Kulturní vyloučení se vyznačuje špatným přístupem ke vzdělání. Pro klienty je již před nástupem do základní školy obtížné získat potřebné znalosti pro úspěšný vstup na ZŠ. Jen malé procento jich získá výuční list, většina z nich pouze dokončí základní vzdělání, avšak ani to není pravidlem. Nízkoprahový klub Pavlač má sice omezené, ale nezanedbatelné možnosti, jak sociálnímu vyloučení čelit. Prostřednictvím poradenství, doučování, programů pro školáky a předškoláky zlepšujeme přístup ke vzdělání, díky vlastní činnosti klientů aktivizujeme děti a mladé lidi žijící v sociálně vyloučené lokalitě. Zprostředkováváme kontakt s většinovou společností a předáváme informace, které jsou potřebné pro řešení problematických situací. Prostřednictvím kontaktní práce, přednášek a preventivních programů působíme proti sociálně patologickým jevům.“

Věra Růžičková, vedoucí Nízkoprahového zařízení pro děti a mládež Pavlač

## Cílová skupina

Děti, které navštěvují NZDM Pavlač, spojuje spíše prostředí sociálně vyloučené lokality, ve kterém vyrůstají, než barva pleti, a to přesto, že většina klientů jsou Romové. Nízkoprahový klub Pavlač pro děti navštěvují děti ve věku od 6 do 12 let, Nízkoprahový klub Pavlač pro mládež je určen mladým lidem od 12 do 18 let.

## Výběr z událostí roku 2008

**Leden** – beseda o AIDS se zástupcem Zdravotního ústavu; **Březen** – beseda Domácí násilí a jak se bránit; **Duben** – účast na akci Mezinárodní den Romů; **Květen** – preventivní hry na téma kouření; **Červenec** – pečení kakaového dortu; **Říjen** – beseda na téma mateřství; **Listopad** – seminář v PC učebně; **Prosinec** – sebezvojová skupina

## Statistika programu

**Počet klientů: 132**

**Počet kontaktů: 5 695**

**Počet výkonů s klienty: 12 078**

**Počet prvokontaktů: 15**

**Průměrný počet uživatelů denně: 24**





### **Poslání**

Taneční soubor MERCI vznikl v roce 2001 jako jedna z aktivit Nízkoprahového zařízení pro děti a mládež Pavlač. Posláním tanečního souboru Merci je systematicky s dětmi rozvíjet činnost, ke které mají přirozený talent. Tanec a hudba jsou často jediné aktivity, k jejichž zdo-konalování jsou děti vnitřně motivovány a které jsou prostředkem k uspokojování jejich potřeb cítit se schopné a sebevědomé.

### **Cíle**

- působit preventivně vůči sociálně patologickým jevům
- rozvíjet přirozený talent klientů a motivovat je k dalším aktivitám
- překonávat handicapu způsobené prostředím, ve kterém klienti žijí
- poskytovat podmínky pro bezpečné trávení volného času
- aktivně zapojit klienty do pozitivního ovlivňování vlastní životní situace

### **Lidé**

**Monika Balogová** – vedoucí tanečního souboru MERCI

# TANEČNÍ SOUBOR MERCI

„Každodenní život dětí z taneční skupiny MERCI je silně ovlivněn finanční situací rodiny a komunity, ve které žijí. V tomto případě je na místě užít termínu sociálního a především ekonomického vyloučení. Ekonomické vyloučení, které je často považováno za hlavní mechanismus působení sociální exkluze, můžeme popsat jako vícegenerační nezaměstnanost nebo zaměstnanost na nestabilních, špatně placených pozicích se zásadním podílem šedé ekonomiky. U rodin dětí z MERCI je typické, že ženy zůstávají v domácnosti, zatímco muži vykonávají spíše nárazové práce, které nevyžadují vysokou kvalifikaci, a to většinou bez řádné smlouvy. Špatné finanční postavení rodin, které z této situace vyplývá, má přímý dopad na možnosti využití volného času dětí. Rodičům nezbyvají prostředky na kroužky ani na volnočasové vybavení. Děti tráví volný čas spíše pasivně, v důsledku čehož jsou vystaveny nejrůznějším rizikovým situacím a sociálně patologickým jevům.“

Taneční soubor MERCI byl založen v roce 2001 díky iniciativě několika rodičů žijících v pavlačovém domě na ulici Milady Horákové v Brně. Chtěli vymyslet způsob, jak děti přimět k pravidelné činnosti, která by je bavila, motivovala k dalším aktivitám a zároveň působila preventivně vůči rizikovým faktorům. Zkoušky tanečního souboru se konají dvakrát týdně, děti navštěvují soubor zdarma a pravidelně se účastní nejrůznějších akcí, soutěží a festivalů. Díky MERCI mohou rozvíjet svůj přirozený talent a rozšiřovat své znalosti a dovednosti. MERCI má dnes přes třicet stálých členů a řadu ocenění z domácích i mezinárodních soutěží.“

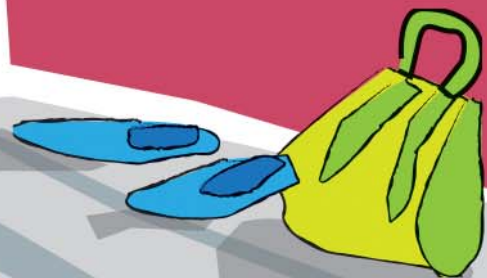
Monika Balogová, vedoucí tanečního souboru MERCI

## Cílová skupina

Členové souboru jsou děti od 3 do 18 let, které vyrůstají v sociálně a ekonomicky znevýhodněném prostředí. Jejich rodiče většinou nemají prostředky na to, aby jim umožnili docházet do placených kroužků. Taneční soubor MERCI pro tyto děti tedy znamená příležitost, jak se zdarma věnovat činnosti, která je baví a která vede k viditelným úspěchům a výsledkům. V roce 2008 navštěvovalo soubor 32 dětí.

## Výběr z událostí roku 2008

**Duben** – Mezinárodní den Romů v Brně, Romské dny v Hodoníně; **Květen** – mezinárodní festival Khamoro Praha; **Červen** – dětský den na hradu Špilberk v Brně; **Červenec** – letní soustředění v Radějově; **Září** – mezinárodní soutěž Romský talent v Praze; **Listopad** – koncert Romasam v Brně



**Několik statistických údajů:**

- nejdražší český obraz vydražený na tuzemských aukcích – František Kupka: Výšky IV, 1938, 22,1 mil., aukce proběhla v roce 2007
- nejdražší obraz žijícího umělce – Lucian Freud: Benefits Supervisor Sleeping, 1997, 33,6 mil. dolarů, aukce proběhla v roce 2008 v New Yorku

**Zdroje:**

časopis Týden

údaje Magistrátu města Brna dostupné na [www.brno.cz](http://www.brno.cz)



# GALERIE RATOLEST

„Galerie Ratolest je projekt, který pomáhá dětem v nepříznivé životní situaci a současně podporuje mladé výtvarné talenty. Galerie Ratolest je otevřena všem výtvarným žánrům a dílům od autorů do 35 let, kteří reagují na konkrétní témata. Cílem Galerie je prostřednictvím děl mladých umělců upozornit na problémy, se kterými se potýkají sociálně znevýhodněné děti a mladí lidé. Prostředky získané prodejem obrazů, fotografií nebo objektů podporují jak klienty sociálních programů RATOLESTI BRNO, tak mladé talentované tvůrce a pomáhají řešit problém, ke kterému se vyjadřují.

Tématem pro rok 2008 bylo normální dětství. Díla vypráví o nejdůležitějším období života každého člověka, které však každý nemá možnost prožít bez problémů. Prostřednictvím tématu chce Galerie Ratolest upozornit na problémy sociálně znevýhodněných dětí a také položit otázku, kde jsou vlastně hranice normálního dětství. V dílech se odrážejí představy mladých umělců a díla jsou tak osobní výpovědi lidí, kteří ještě nedávno byli dětmi.

Unikátní sbírka nejrůznějších podob dětství putuje po výstavních a společenských prostorách města Brna. Veřejnost může Galerii Ratolest navštívit i na webových stránkách [www.galerieratolest.cz](http://www.galerieratolest.cz), kde je také možné díla zakoupit.

Galerie Ratolest byla otevřena na Benefičním večeru RATOLESTI BRNO dne 13. listopadu 2008. Garanty projektu se stali renomovaní výtvarníci Kryštof Kintera, Věra Tataro a Pavel Čech. V roce 2008 přispělo do Galerie Ratolest dvacet studentů výtvarných škol nebo jejich absolventů.

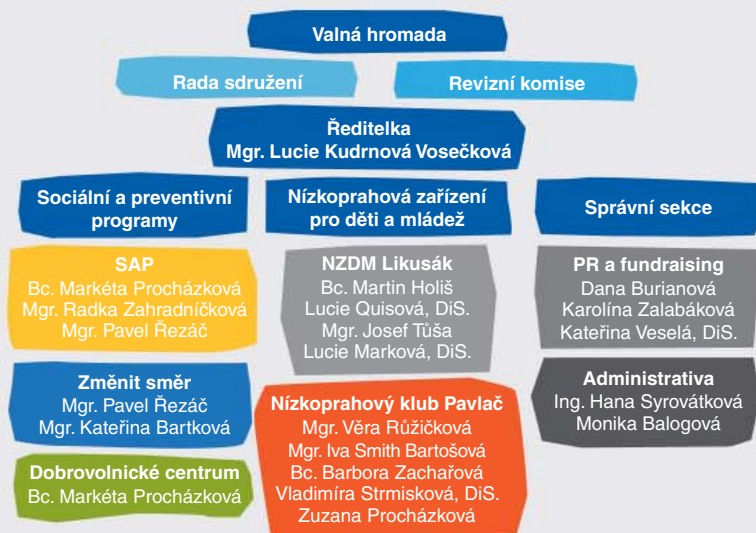
Součástí Galerie Ratolest je projekt Hračkárna – kolekce hraček, které do projektu věnovaly známé osobnosti. Veřejnost si prostřednictvím pořádaných akcí nebo webových stránek [www.galerieratolest.cz](http://www.galerieratolest.cz) mohla zakoupit například panenku olympijské vítězky Šárky Kašpárkové nebo stavebnici moderátora České televize Richarda Samka. Všechny prostředky získané z prodeje hraček podporují naše sociální a preventivní programy.“

Mgr. Lucie Kudrnová Vosečková, ředitelka organizace RATOLEST BRNO, o.s.





# Lidé



## Rada sdružení

**Předseda** – Prof. PhDr. Libor Musil, CSc.

**Členové** – Bc. Martin Holíš, PhDr. Olga Jeřábková, Luděk Vávra, DiS., Mgr. Lucie Kudrnová Vosečková, Ing. Rudolf Burgr, Mgr. Martin Hofman

**Revizní komise** – Jitka Bernátová, Olga Svobodová, Bc. Barbora Zachařová

**Statutární zástupce** – Mgr. Lucie Kudrnová Vosečková

**Členové sdružení k 31. 12. 2008** – Monika Balogová, Alena Biskupová, Gabriela Böhmová, Dana Burianová, Vítězslav Čadra, Zdenka Hašová, Kateřina Hladišková, Martin Hofman, Martin Holíš, Valerie Janečková, Olga Jeřábková, Jitka Mikulová, Libor Musil, Zuzana Procházková, Věra Růžičková, Olga Svobodová, Denisa Škrancová, Lenka Šuntilová, Luděk Vávra, Jitka Vondrová, Lucie Kudrnová Vosečková, Barbora Zachařová



### Několik statistických údajů:

- v rámci grantového schématu SROP oblasti Podpora sociální integrace v Jihomoravském kraji bylo v grantovém období 2004–2006 podpořeno celkem 42 projektů v celkové částce 136 616 163 Kč
- do programu Transition Facility 2006 přišlo 48 návrhů projektů. Grant získalo 12 vybraných organizací, mezi něž bylo rozděleno 542 017 €
- v grantovém období 2004–2006 bylo rozděleno v rámci Operačního programu Rozvoj lidských zdrojů 318,82 mil. €



### Projekty podpořené ESF

#### Rozvoj RATOLESTI BRNO

Projekt se zaměřuje na posílení dvou hlavních oblastí – finančního řízení a strategického plánování. Hlavním cílem je zvýšit efektivitu a posílit tak důvěryhodnost a stabilitu organizace. V případě finančního řízení jsme rozšířili pracovní tým o pracovníka na pozici finančního manažera a prošli jsme systémovým auditem, který nám ukázal možnosti dalšího zlepšování v této oblasti. Výstupy z auditu jsme zpracovali a následně ověřili. Druhá část projektu byla věnována zpracování Strategického plánu organizace na příštích pět let. V roce 2007 proběhlo výjezdní setkání, kde jsme zpracovali pracovní verzi plánu. V roce 2008 jsme dopracovali finální verzi Strategického plánu včetně Akčního plánu a Komunikační strategie. Projekt byl spolufinancován Evropským sociálním fondem a státním rozpočtem České republiky.

Realizace: 1. 7. 2007 – 30. 5. 2008

# EVROPSKÉ PROJEKTY



## Nízkoprahové zařízení pro děti a mládež ze sociálně a ekonomicky znevýhodněných rodin

Cílem projektu bylo vytvoření nového Nízkoprahového zařízení pro mládež a následné poskytování sociálních služeb se zaměřením na podporu integrace cílové skupiny do komunity a k pracovnímu uplatnění. Během realizace projektu byly upraveny a vybaveny prostory v domě na ulici Milady Horákové 19 pro činnost nízkoprahového zařízení. Klienti sami navrhli a zrealizovali vymalování všech místností v klubu. Dále vznikly nové informační letáky, které jednoduchou formou informují klienty o nové službě.

Od slavnostního otevření, které proběhlo 6. září 2007, mohou klienti využívat službu od pondělí do čtvrtka vždy od 14:00 do 18:00 hodin. V průměru navštěvuje klub okolo 15 klientů denně. Klub měl v roce 2008 přibližně 60 pravidelných návštěvníků, kteří využívali nabízené služby, jako jsou například poradenství, doučování, volnočasové aktivity a specifické preventivní programy.

Projekt byl spolufinancován z prostředků Evropské unie prostřednictvím JMK v rámci Společného regionálního operačního programu.

Realizace: 1. 2. 2007 – 31. 1. 2008



## Učení nemusí být mučení

Projekt je součástí programu Transition Facility 2006, který posiluje integraci romské menšiny do české společnosti prostřednictvím mimoškolního vzdělávání romských dětí. Projekt „Učení nemusí být mučení“ se zaměřuje na romské děti a mládež žijící v lokalitě Brno-střed, například na ulici Milady Horákové a v jejím okolí. Tato lokalita vykazuje typické prvky sociálně vyloučené oblasti: téměř 90% nezaměstnanost, převažují lidé se základním vzděláním, objevuje se zde řada sociálně patologických jevů. Děti, které tady vyrůstají, automaticky přebírají modely chování svých rodičů. Hlavním cílem projektu je zvýšit šance celkem 80 romských dětí ve věku 4–17 let žijících v této lokalitě na úspěšné zvládnutí povinné školní docházky. Děti budou také motivovány k dalšímu studiu. Tyto kroky přispějí k jejich lepší integraci do společnosti.

Projekt je financován z prostředků Evropské unie.

Realizace: 1. 9. 2008 – 31. 8. 2009



## Vzdělávání dobrovolníků jako nástroj k rozvoji služeb

Tímto projektem se snažíme usnadnit našim dobrovolníkům v programu SAP počáteční vstup do práce s klientem. Během aktivní činnosti dobrovolníka mu navíc poskytujeme péči, umožňující jeho osobnostní i odborný rozvoj. Cestou k naplnění takových závazků je ucelený a propracovaný systém vzdělávání. Jeho obsahem jsou přípravné a motivační kurzy, rozvoj sociálních kompetencí prostřednictvím videotréninku interakcí, supervize, podpůrné skupiny a další vzdělávací aktivity zaměřené na dobrovolníky i zaměstnance projektu. V roce 2008 jsme projekt úspěšně ukončili. Celkem bylo podpořeno 96 dobrovolníků a 95 klientů. I přes ukončení projektu pokračujeme nadále v jeho aktivitách.

Projekt je spolufinancován Evropským sociálním fondem a státním rozpočtem České republiky.

Realizace: 1. 9. 2006 – 30. 6. 2008

## Náklady 2008

### I. Spotřební náklady celkem

spotřeba materiálu	450 661 Kč
spotřeba energie	364 862 Kč
	85 799 Kč

### II. Služby celkem

opravy a údržba	1 446 972 Kč
cestovné	34 975 Kč
telefon, internet, poštovné	96 281 Kč
vedení účetnictví	96 983 Kč
audit účetnictví	81 326 Kč
nájem prostor	29 750 Kč
kopírování, fotopráce	301 382 Kč
publicita	221 846 Kč
drobný nehmotný majetek	120 441 Kč
školení, supervize zaměstnanci	7 305 Kč
školení, supervize účastníci	76 329 Kč
pronájmy na akcích	12 900 Kč
vstupné	232 322 Kč
odvoz odpadu	6 000 Kč
ostatní služby	5 769 Kč
	123 363 Kč

### III. Osobní náklady

mzdy zaměstnanců	4 687 671 Kč
DPP, DPČ	3 185 844 Kč
zákonné sociální pojištění	330 871 Kč
zákonné sociální náklady	1 155 842 Kč
ostatní sociální náklady	14 384 Kč
	730 Kč

### IV. Daně a poplatky celkem

6 745 Kč

### V. Ostatní náklady celkem

pojištění	62 376 Kč
bankovní poplatky	51 333 Kč
jiné ostatní náklady	7 396 Kč
	3 647 Kč

### VI. Poskytnuté příspěvky celkem

4 000 Kč

### Náklady celkem

6 658 425 Kč



# FINANČNÍ ZPRÁVA

## Výnosy 2008

<b>I. Tržby za vlastní výkony a zboží celkem</b>	<b>0 Kč</b>
<b>II. Změna stavu vnitropodnikových zásob</b>	<b>0 Kč</b>
<b>III. Aktivace celkem</b>	<b>0 Kč</b>
<b>IV. Ostatní výnosy celkem</b>	<b>396 300 Kč</b>
úroky	6 903 Kč
zúčtování fondů	65 418 Kč
jiné ostatní výnosy	323 979 Kč
<b>V. Tržby z prodeje majetku</b>	<b>0 Kč</b>
<b>VI. Přijaté příspěvky celkem</b>	<b>1 609 930 Kč</b>
NROS – Transition facility	387 726 Kč
NROS – Globální grant	307 376 Kč
NROS – Pomozte dětem, MaC	506 508 Kč
Nadace Vodafone	98 918 Kč
ČAS (Nadace Vodafone)	35 512 Kč
Nadační fond města Brna	24 990 Kč
dary	243 500 Kč
členské příspěvky	5 400 Kč

<b>VII. Provozní dotace celkem</b>	<b>4 669 075 Kč</b>
MPSV – ESF	727 894 Kč
MPSV	2 417 400 Kč
Statutární město Brno	582 040 Kč
ÚMČ Brno-Líšeň	50 000 Kč
ÚMČ Brno-Vinohrady	40 000 Kč
MŠMT	224 181 Kč
JMK – SROP	93 560 Kč
JMK	347 000 Kč
MVČR	187 000 Kč

**Výnosy celkem** **6 675 305 Kč**

**Výsledek hospodaření celkem** **16 880 Kč**

### Několik statistických údajů:

Rozpočet organizace RATOLEST BRNO byl v roce 2008 tvořen:

- projekty financovanými ze státního rozpočtu ČR: 42,4 % rozpočtu
- projekty financované z Evropské unie: 23 % rozpočtu
- nadační příspěvky a dary: 14,7 % rozpočtu
- dotace od města Brna a městských částí: 10 % rozpočtu
- dotace od Jihomoravského kraje: 5% rozpočtu
- vlastní činnost organizace, školení a příjmy z reklamy: 4,80% rozpočtu
- úroky: 0,10% rozpočtu

# ROZVAHA

## AKTIVA

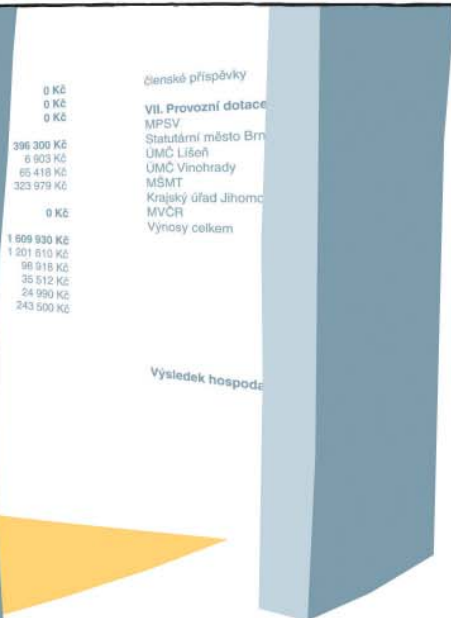
stav k 1. 1. 2008 v tis. Kč

stav k 31. 12. 2008 v tis. Kč

<b>A. Dlouhodobý majetek celkem</b>	<b>0</b>	<b>197</b>
I. Dlouhodobý nehmotný majetek	0	0
II. Dlouhodobý hmotný majetek	64	261
III. Dlouhodobý finanční majetek	0	0
IV. Oprávky k dlouhodobému majetku celkem	-64	-64
<b>B. Krátkodobý majetek celkem</b>	<b>2 679</b>	<b>1 645</b>
I. Zásoby celkem	65	151
II. Pohledávky celkem	1 658	481
III. Krátkodobý finanční majetek celkem	938	995
IV. Jiná aktiva celkem (nákl. příštích období)	18	18
<b>AKTIVA celkem</b>	<b>2 679</b>	<b>1 842</b>

## PASIVA

<b>A. Vlastní zdroje celkem</b>	<b>747</b>	<b>938</b>
I. Jmění celkem	628	921
II. Výsledek hospodaření celkem	119	17
<b>B. Cizí zdroje</b>	<b>1 932</b>	<b>904</b>
I. Rezervy celkem	0	0
II. Dlouhodobé závazky celkem	0	0
III. Krátkodobé závazky celkem	179	108
IV. Jiná pasiva	1 753	796
<b>PASIVA celkem</b>	<b>2 679</b>	<b>1 842</b>



### Výrok auditora

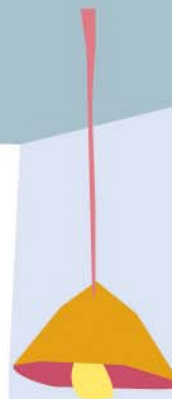
Podle mého názoru účetní závěrka podává věrný a poctivý obraz aktiv, pasiv a finanční situace společnosti k 31.12. 2008 a nákladů, výnosů a výsledku jejího hospodaření za rok 2008 v souladu s českými účetními předpisy.

Datum vyhotovení zprávy

V Brně dne : 23. 3. 2009



Auditor : *Ing. Ivana Jobánková*  
Ing. Ivana Jobánková  
Jasanová 18, 637 00 BRNO  
číslo osvědčení 1640



anční podporu  
pský sociální fond –  
nality – Ministerstvo  
leže a tělovýchovy C  
společnosti (NROS)  
– Statutární město B  
i Brno-Líšeň – Úřad  
ohrady

tract s.r.o. – CAT CUT  
s.r.o. – FAN MOTIO  
risoft, s.r.o. – Hotelov  
í centrum Brno, a.s. –  
štovna a.s. – Maxprod  
ý Špalíček – PepCo  
zina, Galerie u rama  
res ČR, a.s. – TOYC  
E, a.s. – Zóna 5

# PODĚKOVÁNÍ SPONZORŮM A PARTNERŮM

Všem, kteří nám v roce 2008 poskytli finanční či jinou pomoc, děkujeme.

## Za finanční podporu

Evropský sociální fond – Jihomoravský kraj – Koordinační centrum prevence kriminality – Ministerstvo práce a sociálních věcí ČR – Ministerstvo školství, mládeže a tělovýchovy ČR – Ministerstvo vnitra ČR – Nadace rozvoje občanské společnosti (NROS) a NROS/ČT „Pomozte dětem“ – Nadace Vodafone ČR – Statutární město Brno – program Transition Facility EU – Úřad městské části Brno-Líšeň – Úřad městské části Brno-střed – Úřad městské části Brno-Vinohrady

Abstract s.r.o. – CAT CUT s.r.o. – CDC data, s.r.o. – Ecotoner, s.r.o. – Eurowinnes, s.r.o. – FAN MOTION Czech & Slovakia – Florplant s.r.o. – GE Money – Grisoft, s.r.o. – Hotelová škola s.r.o. – HUDY sport, a.s. – iMi Partner, a.s. – Jižní centrum Brno, a.s. – Kofroň production & advertising, s.r.o. – Kooperativa pojišťovna a.s. – Maxprogres, s.r.o. – Městské divadlo Brno – Palace Cinemas Velký Špalíček – PepCom, s.r.o. – Quo, s.r.o. – Realmedia, s.r.o. – Roman Březina, Galerie u rámafe – Sketa streetwear – STAVOS Brno a.s. – Tesco Stores ČR, a.s. – TOYONO public relations – TRADIX color, s.r.o. – WINE LIFE, a.s. – Zóna 5

## Poděkování mediálním partnerům

Český rozhlas Brno – kabelová televize AIDEM, a.s. – KABELOVÁ TELEVIZE CZ s.r.o. v Kuřimi – kabelová televize FABEX MEDIA, s.r.o. – kabelová televize NEJ TV (RTV-5) v Břeclavi – kabelová televize OIK TV, s.r.o. – Kabelová televize Přerov, a.s. – kabelová televize RTA Jižní Morava – kabelová televize RTA Zlín, s.r.o. – Kin Golden Apple Cinema ve Zlíně – Kiss Hády – Kult – Metropolis – Metropolitan – Rádio Impuls – Student Agency, s.r.o. – kabelová televize Tišnovská TV – TV RTA Jižní Morava

## Poděkování garantům projektu Galerie Ratolest

Pavel Čech – Křištof Kintera – Věra Tataro

## Poděkování účastníkům Galerie Ratolest

Jana Babincová – Denisa Belzová – Michal Čechura – Roman Dobeš – Iveta Dučáková – Brigita Glasnáková – Alžběta Hanzlová – Tomáš Javůrek – Pavla Kačírková – Jan Karpíšek – Michal Knapp – Břetislav Malý – Jiří Navrátil – Jaromír Plachý – Bronislava Šnajdrová – Kristýna Coufalová (Tůmová) – Ivana Vičanová

## Poděkování dárcům do projektu Hračkárna

Členové skupiny All X – Miroslav Hrabě – Šárka Kašpárková – Sylvie Krobová – Filip Ospalý – Richard Samko – Monika Zoubková – Zdeňka Žádníková-Volencová



## Obsah

Odborný úvod	2
Úvod ředitelky organizace	5
SAP	6
Změnit směr	8
Likusák	10
Pavlač	12
Taneční soubor MERCI	14
Galerie Ratolest	16
Lidé	18
Evropské projekty	20
Finanční zpráva	22
Výrok auditora	25
Poděkování sponzorům	26

Výroční zpráva o.s. RATOLEST BRNO 2008  
Vydalo občanské sdružení RATOLEST BRNO  
Kozí 2, 602 00 Brno, [www.ratolest.cz](http://www.ratolest.cz)  
Tel.: + 420 545 243 839, [pr@ratolest.cz](mailto:pr@ratolest.cz)

Texty: Dana Burianová, Karolína Zalabáková,  
RATOLEST BRNO

Grafická úprava: Alžběta Hanzlová  
Počet výtisků: 300, schváleno 12. 3. 2009





RATOLEST BRNO, o.s.  
Kozí 2, 602 00 Brno  
Tel.: + 420 545 243 839  
Mobil: + 420 605 269 688  
E-mail: [ratolest@ratolest.cz](mailto:ratolest@ratolest.cz)  
Č.ú.: Raiffeisenbank a.s.  
877 877 001/5500  
[www.ratolest.cz](http://www.ratolest.cz)

Nízkoprahový klub Likusák  
Kotlanova 10, 628 00 Brno-Líšeň  
Tel.: +420 731 237 809  
E-mail: [likusak@ratolest.cz](mailto:likusak@ratolest.cz)

NZDM Pavlač  
Milady Horákové 19, 602 00 Brno  
Tel.: +420 739 106 822  
E-mail: [pavlac@ratolest.cz](mailto:pavlac@ratolest.cz)

