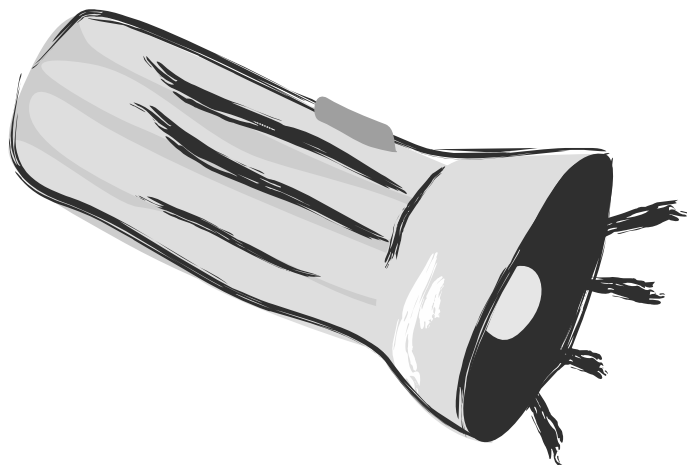




RATOLEST BRNO, O.S.
VÝROČNÍ ZPRÁVA 2010



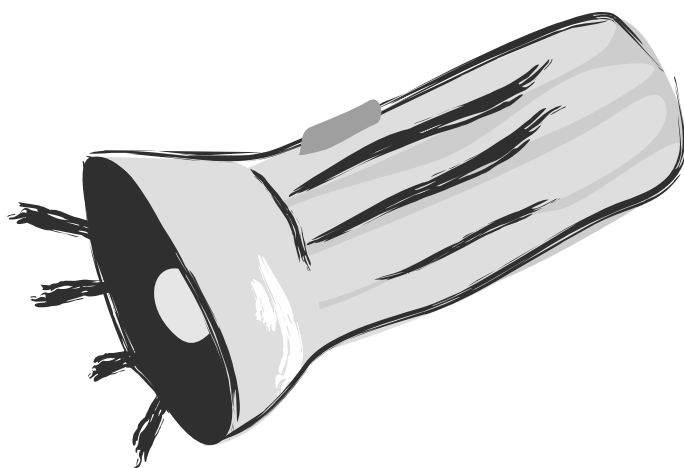
Poslání

Ratolest Brno, občanské sdružení, je nestátní nezisková organizace založená v roce 1995. Jejím posláním je pomáhat sociálně znevýhodněným dětem, mladým lidem a rodinám řešit jejich nepříznivou životní situaci anebo jí předcházet tak, aby měli rovné šance žít kvalitní život a začlenit se do společnosti. Ratolest Brno svými činnostmi podporuje a rozvíjí dobrovolnictví.

Obsah

| | |
|----|--|
| 2 | Slovo ředitelky |
| 3 | Mgr. Jiří Karásek, MČ Brno-Vinohrady |
| 4 | Mgr. Vítězslav Klusák, PMS ČR Brno |
| 5 | Historie organizace |
| 9 | Historie Sociálně aktivizačního programu SAP |
| 11 | Sociálně aktivizační program SAP v roce 2010 |
| 13 | Dobrovolnická agentura v roce 2010 |
| 15 | Historie NZDM Pavlač |
| 17 | NZDM Pavlač v roce 2010 |
| 11 | Historie NK Likusák |
| 19 | NK Likusák v roce 2010 |
| 23 | Probační program Změnit směr |
| 24 | Probační program Změnit směr v roce 2010 |
| 26 | Galerie Ratolest |
| 27 | Lidé v organizaci |
| 29 | Finanční zpráva 2010 |
| 30 | Rozvaha a výrok auditora |
| 31 | Poděkování sponzorům a partnerům |
| 33 | Kontakty |

Slovo ředitelky



Vážení přátelé, partneři, příznivci,

máte před sebou Výroční zprávu za rok 2010. Jejím cílem je zhodnotit uplynulý rok, představit výsledky naší práce a nastínit naše budoucí směřování.

Rok 2010 se nesl ve znamení dalšího vnitřního rozvoje, zlepšování a rozšiřování nabídky našich služeb. O tom, že jdeme správnou cestou, nás přesvědčilo úspěšné absolvování inspekce sociálních služeb programu SAP a též získání Ceny kvality v oblasti programů práce s dětmi opět pro Sociálně aktivizační program.

Ale ani naše ostatní programy a služby nezahálely. V Nízkoprahovém zařízení pro děti a mládež Pavlač byl ve spolupráci s partnery odstartován projekt Šanci dětem!, zaměřený na mimoškolní vzdělávání dětí a mládeže ze sociálně vyloučených lokalit. Pracovní tým Nízkoprahového klubu Likusák získal za svoji práci v nízkoprahových službách poněkolkáté ocenění Časovaná bota, udílené Českou asociací streetwork. Program Změnit směr získal akreditaci programu probačního typu, uskutečnil se první běh preventivního programu Aristoteles, zaměřeného na děti ve věku do 15 let, které se dostaly do konfliktu se zákonem. Galerie Ratolest rozšířila portfolio spolupracujících umělců.

Minulý rok byl výjimečný i z jiných důvodů. Naše sdružení oslavilo 15 let své existence. Byl to pro nás důvod k oslavám i příležitost k ohlédnutí se zpět k našim začátkům. I naše letošní Výroční zpráva vychází z této myšlenky, představuje nejen události uplynulého roku, ale nabízí rekapitulaci vývoje sdružení. Řada věcí se změnila, ale jsme rádi, že se nám po celou dobu dařilo udržet poslání sdružení, jeho principy a rozvíjet dlouhodobě služby, které jsou s nimi v souladu.

V budoucnu bychom rádi kráčeli stejnou cestou. V nejbližší době nás čeká rozjezd nového preventivního projektu Křížovatka, který navazuje na probační program Změnit směr, více se však zaměřuje na individuální práci s klienty. Plánujeme vznik nového nízkoprahového zařízení pro děti a mládež v další sídlištní lokalitě města Brna. Především však budeme dále rozvíjet současné služby a programy.

Napsala jsem, že cílem Výroční zprávy sdružení Ratolest Brno je hodnocení uplynulého roku a výsledků, jichž jsme nejenom za toto období dosáhli. To je pravda, ale pokud se nám zároveň podaří ukázat co nejvěrnější podobu naší práce, anebo třeba vyvolat vzpomínky na poklady z vašich dětských kufříků, budou to cíle neméně žádané.

Děkujeme za vaši přízeň.

Mgr. Lucie Kudrnová Vosečková
ředitelka organizace



Vinohrady jsou posledním dokončeným „klasickým“, panelákovým sídlištěm v Brně. Původně bylo plánované a postavené především pro lidi zaměstnané v blízkých strojírenských podnicích. Útlum a krach řady z těchto podniků o pár let později se do života jejich zaměstnanců promítl negativně, a to se všemi důsledky. V této situaci, někdy kolem roku 2003, jsme hledali možnosti, jak aktivně bránit nárůstu dětské kriminality, vzniku problémových part či vandalství. Chtěli jsme přijít s nabídkou alternativních, neplacených volnočasových aktivit zaměřených na ty děti a dospívající, kteří nabídky placených aktivit využívat buď nemohou nebo nechtějí.

Takzvané nízkoprahové kluby či centra nebyly v té době běžná zařízení. Oslovili jsme řadu organizací, které se věnují práci s mládeží a jednou z nich bylo i občanské sdružení Ratolest Brno. To jsme si nakonec ke spolupráci vybrali a působí u nás dodnes. Ukazuje se, že to byla volba nadmíru dobrá.

Řadu let působil Nízkoprahový klub Likusák přímo v naší městské části v námi vyčleněných prostorách. Po přesunu do sousední Líšně naše spolupráce pokračuje i nadále, jelikož služba působí jak v zařízení, tak i na ulici, bez nutnosti poskytovat své služby pouze v zázemí.

Služba se ze dvou místností a jednoho pracovníka rozšířila na pravidelnou a plně vybavenou ambulantní i terénní formu a nyní v ní pracuje 5 profesionálů, sociálních pracovníků, kteří patří k republikové špičce. V průběhu naší několikaleté spolupráce jsem si nejednou uvědomil, že tato volba byla pro životy našich občanů a jejich klientů krokem správným směrem.

Mgr. Jiří Karásek
místostarosta MČ Vinohrady, Brno



Od: Vítězslav Klusák
Předmět: Ratolest spolupráce
Datum: 4. 5. 2011

Spolupráce Probační a mediační služby ČR, střediska Brno a občanského sdružení Ratolest Brno je dlouhodobá, nadstandardní a pro obě instituce velice přínosná. Zprvu byla naše spolupráce vnímána jako vzájemná individuální konzultace při řešení jednotlivých případů. Konzultace byly směřovány k možnostem zařazení mladistvých a nezletilých klientů do stávajících programů, jednalo se například o program Pět P nebo Lata.

Od roku 2006, kdy proběhl pilotní běh programu Změnit směr, je součinnost sdružení Ratolest Brno a Probační a mediační služby ČR zcela pravidelná. Lektori programu připravují každoročně pro klienty probační služby minimálně dva běhy tohoto programu. Sdružení Ratolest Brno požádalo začátkem roku 2010 Ministerstvo spravedlnosti ČR o akreditaci programu Změnit směr jako probačního programu, a tento byl následně akreditován. Uvedená akreditace probačního programu Změnit směr je významná zejména z hlediska orgánů činných v trestním řízení, tedy soudů a státních zastupitelství, které mohou tento program lépe ukládat mladistvým klientům jako jedno z možných výchovných opatření dle Zákona o soudnictví ve věcech mládeže č. 218 / 2003 Sb.

Zmíněný program je v současné době jedním ze tří, které má středisko Probační a mediační služby ČR Brno pro své mladistvé a nezletilé klienty k dispozici. Takovýto program je z hlediska efektivní práce s klienty velice důležitý. Maximální měrou doplňuje působení probačních pracovníků a je opravdu významným prvkem v působení probační služby na klienta, zejména v rámci institutu dohledu probačního úředníka, který jak nezletilým, tak i mladistvým, konečně i dospělým klientům ukládá soud. Program má také velice vhodnou koncepci, je členěn na individuální a skupinovou část. Toto je na rozdíl od ostatních programů velmi přínosný prvek v komunikaci s klienty.

Oba lektori programu, Mgr. Kateřina Klečková a PhDr. Pavel Řezáč, jsou pro Probační a mediační službu ČR také neocenitelnými odbornými partnery. Probační úředníci střediska PMS ČR Brno využívají odborných konzultací s oběma psychology nejen v případech klientů účastnících se programu. Důležitá je pro probační službu také nabídka služeb Rodinného poradenství (terapie), kterou Ratolest Brno v rámci zmiňovaného programu Změnit směr nabízí.

Závěrem je nutno uvést, že musíme poděkovat za výbornou spolupráci pracovníkům sdružení Ratolest Brno, lektorům programu. Velice oceňujeme jejich erudici a také pracovní pružnost, se kterou se dokáží přizpůsobit změnám v pracovních plánech a požadavcích pracovníků střediska PMS ČR Brno. Ceníme si také entuziasmu a podpory lektorů, kterou vnímáme nejen pro klienty, ale také jako pracovníci sami pro sebe.

Ratolest Brno považujeme za jednoho z nejdůležitějších partnerů pro spolupráci ve městě Brně v práci s mladistvými a nezletilými klienty.

Mgr. Vítězslav Klusák
vedoucí střediska PMS ČR Brno
a zástupce regionálního vedoucího Jihomoravského soudního kraje PMS ČR

Mgr. Ivana Kabátová
vedoucí Oddělení probačních a mediačních činností pro mládež a nezletilé na středisku PMS ČR Brno

RATOLEST BRNO

HISTORIE ORGANIZACE

1995

Vzniklo občanské sdružení LATA se stejnojmenným programem zaměřeným na práci s mládeží ve věku od 15 do 19 let.

Akreditace, registrace, ocenění:

Registrace sdružení u Ministerstva vnitra ČR

1997

LATA poskytla zázemí českému streetworkerovi indického původu Sri Kumaru Vishwanathanovi, jednomu z prvních iniciátorů myšlenky terénní sociální práce v romské komunitě v České republice.

Byli vybráni první dobrovolníci pro práci s dětmi a mládeží a sdružení se usídlilo na Dominikánském náměstí v Brně společně s Občanskou poradnou.

2001

Zahájil provoz nový sociální program Nízkoprahový klub pro děti a mládež Pavlač, který sloužil především romským dětem z blízkého okolí. Byla navázána spolupráce s Českou asociací streetwork a začal proces seznamování středoškoláků s neziskovým sektorem v rámci programu Dobroš: Rozvoj občanských činností – dárcovství a dobrovolnictví.

2002

Ratolest Brno se stala regionálním koordinátorem programu Make a Connection – Připoj se!, jenž poskytuje zázemí mladým lidem při realizaci projektů v komunitě. Byla spuštěna kampaň za legální plochy pro graffiti v Brně a ukončen projekt Dobrovolnictví nezaměstnaných. Při Nízkoprahovém klubu pro děti a mládež Pavlač vznikl taneční soubor romských dětí Merci.

Akreditace, registrace, ocenění:

Organizaci bylo uděleno pověření k výkonu sociálně-právní ochrany dětí

1998

Pro zájemce o terénní sociální práci (streetwork), která byla v té době novinkou, uspořádala LATA dva běhy vzdělávacího kurzu Příprava streetworkerů. Sdružení nadále spolupracovalo s Kumarem Vishwanathanem a přestěhovalo se do prostor v ulici Milady Horákové v Brně.

1999

Organizace se přejmenovala na Ratolest Brno a vytvořila Informační centrum Děti ulice. To usilovalo o vybudování sítě organizací pracujících s dětmi na ulici. Provoz zahájil program Pět P pro děti a mládež ve věku od 6 do 15 let. Organizace se zapojila do prvního ročníku sbírky Pomozte dětem!

2000

Organizace spustila program Streetwork. Jeho pracovníci tehdy působili v pěti brněnských městských částech: Bystřici, Řečkovicích, Medlánkách, Kohoutovicích a části Brno-střed. Ve spolupráci se Základní školou Vejrostova připravila samostatný projekt Primární prevence. V tomto roce také vznikla Dobrovolnická agentura zajišťující vzdělávání a přípravu dobrovolníků především pro dobrovolnické projekty Pět P a LATA.

2003

Došlo k prvnímu propojování volnočasových projektů Pět P a LATA. Byl vyhlášen 1. ročník výroční ceny udělované nejlepším dobrovolníkům organizace. Skončil program Dobroš: Rozvoj občanských ctností – dárcovství a dobrovolnictví.

Akreditace, registrace, ocenění:

Čestné uznání České asociace streetwork za rok 2002 v rámci Výroční ceny pro pouliční a klubové pracovníky v kategorii Osobnost roku (Martin Holiš, streetworker)

2004

Program Streetwork ukončil své fungování v městských částech Brno-Řečkovice a Medlánky. Současně s tím zahájil provoz Nízkoprahový klub Likusák v Brně na Vinohradech, poskytující služby dětem a mládeži ve věku od 14 do 21 let.

Akreditace, registrace, ocenění:

Ocenění Tým roku 2003 v rámci Výroční ceny pro pouliční a klubové pracovníky České asociace streetwork (NZDM Pavlač)

2005

Ve spolupráci Nízkoprahového zařízení pro děti a mládež Pavlač a MŠ a ZŠ Křenová začal fungovat projekt Lachi Buti. Ten nabízel vzdělávací a poradenské služby romské komunitě. Došlo k definitivnímu ukončení projektu Streetwork v Bystrci, zintenzivnilo se vzdělávání dobrovolníků a v Nízkoprahovém klubu Likusák byla posílena úloha terénní práce s klienty.

Akreditace, registrace, ocenění:

Rozvojový audit České asociace streetwork (NZDM Pavlač)

2006

Proběhly rekonstrukce prostor nízkoprahových klubů, kde se rozšířilo zázemí pro klienty i pracovní týmy. Došlo k celkovému spojení programů Pět P a LATA. Odstartoval projekt Vzdělávání dobrovolníků jako nástroj k rozvoji služeb, díky němuž mohli dobrovolníci prohlubovat a rozšiřovat své znalosti v oblasti sociální práce.

Akreditace, registrace, ocenění:

Akreditace MV ČR pro dobrovolnické programy (ještě jako Pět P a LATA)

Čestné uznání České asociace streetwork za rok 2006 v rámci Výroční ceny pro pouliční a klubové pracovníky v kategorii Program roku i v kategorii Osobnost roku (NK Likusák a vedoucí NK Likusák Martin Holíš)
Audit České asociace streetwork (NK Likusák)

2008

Nízkoprahový program pro děti a mládež Pavlač spustil projekt Učení nemusí být mučení. Sociální programy Pět P, LATA a Sociálně aktivizační program pro děti a mládež vystupují od tohoto roku pod jednotným názvem SAP. Nízkoprahový klub Likusák zavedl tematický model práce s klienty a absolvoval inspekci Ministerstva práce a sociálních věcí. Ve spolupráci s Probační a mediační službou ČR začal fungovat nový program Změnit směr, určený mladistvým, kteří se dostali do konfliktu se zákonem. Organizace otevřela Galerii Ratolest s díly mladých umělců. Součástí galerie byl projekt Hračkárna – prodejna hraček známých osobností.

Akreditace, registrace, ocenění:

Akreditace Ministerstva vnitra ČR pro dobrovolnické programy (SAP)

Inspekce kvality Ministerstva práce a sociálních věcí ČR (NK Likusák)

Čestné uznání České asociace streetwork za rok 2008 v rámci Výroční ceny pro pouliční a klubové pracovníky v kategorii Program roku (NK Likusák)

3. místo v soutěži PR neziskových organizací Být vidět

RATOLEST BRNO HISTORIE ORGANIZACE

2007

Organizace spustila provoz Sociálně aktivizačního programu pro děti a mládež SAP, zaměřeného na práci s dítětem a jeho rodinou. Nízkoprahové zařízení pro děti a mládež Pavlač se rozdělilo na dva kluby: klub pro klienty do 11 let a klub pro klienty ve věku 12 až 18 let. Sídlo organizace se přesunulo na adresu Kozí 2 v Brně, kde také fungovala Dobrovolnická agentura a programy SAP, LATA a Pět P. Nízkoprahový klub Likusák prošel auditem České asociace streetwork a stal se jejím právoplatným členem. Ratolest Brno odstartovala informační kampaň spojenou s veřejnou sbírkou Nepouštějme děti do slepé uličky.

Akreditace, registrace, ocenění:

Registrace sociálních služeb (SAP, NK Likusák, NZDM Pavlač)

Audit České asociace streetwork (NZDM Pavlač)

Získání čestného titulu Organizace uznaná MŠMT pro oblast práce s dětmi a mládeží

2009

Nízkoprahový klub Likusák přesídlil do nových prostor v Brně-Líšni. Společně s NZDM Pavlač se podílel na kampani PřesČAS na podporu nízkoprahových klubů. Tuto kampaň organizovala Ratolest Brno pro Českou asociaci streetwork a Nadaci Vodafone pro kraje Jihomoravský a Vysočina. Kampaň zahrnovala odborné konference a výstavy v obou krajích. Skončila spolupráce s tanečním souborem Merci a skončil i projekt Učení nemusí být mučení. Organizace se zapojila do komunitního plánování města Brna a nízkoprahové služby se opakovaně zúčastnily Turné pro nízkoprahy. Program SAP posílil poradenství pro rodiče dětí zařazených do programu, navýšil množství seberozvojových skupin i aktivit a posílil své personální zázemí. Program Změnit směr se přestěhoval na adresu Dvořákova 13 v Brně a Galerie Ratolest uspořádala první putovní výstavu s názvem Normální dětství.

Akreditace, registrace, ocenění:

1. místo v soutěži PR neziskových organizací Být vidět

Zvláštní cena KPMG v soutěži Czech Top 100 Výroční zpráva roku 2009

HISTORIE ORGANIZACE

HISTORIE SOCIÁLNĚ AKTIVIZAČNÍHO PROGRAMU SAP

V roce 2006 také programy poprvé získaly akreditaci Ministerstva vnitra ČR jako programy v oblasti dobrovolnické služby. Současně se rozběhl velký projekt zaměřený na vzdělávání a přípravu dobrovolníků s názvem Vzdělávání dobrovolníků jako nástroj k rozvoji služeb.

Jeho cílem bylo především restrukturalizovat současný systém vzdělávání dobrovolníků s ohledem na jejich potřeby vyplývající z dobrovolnické činnosti v organizaci. Vzdělávací projekt obsahoval přípravné kurzy, supervize, podpůrné skupiny a další. Projekt byl podpořen Evropským sociálním fondem a státním rozpočtem ČR. Díky tomuto projektu se podařilo nastavit dodnes využívaný systém péče o dobrovolníky.

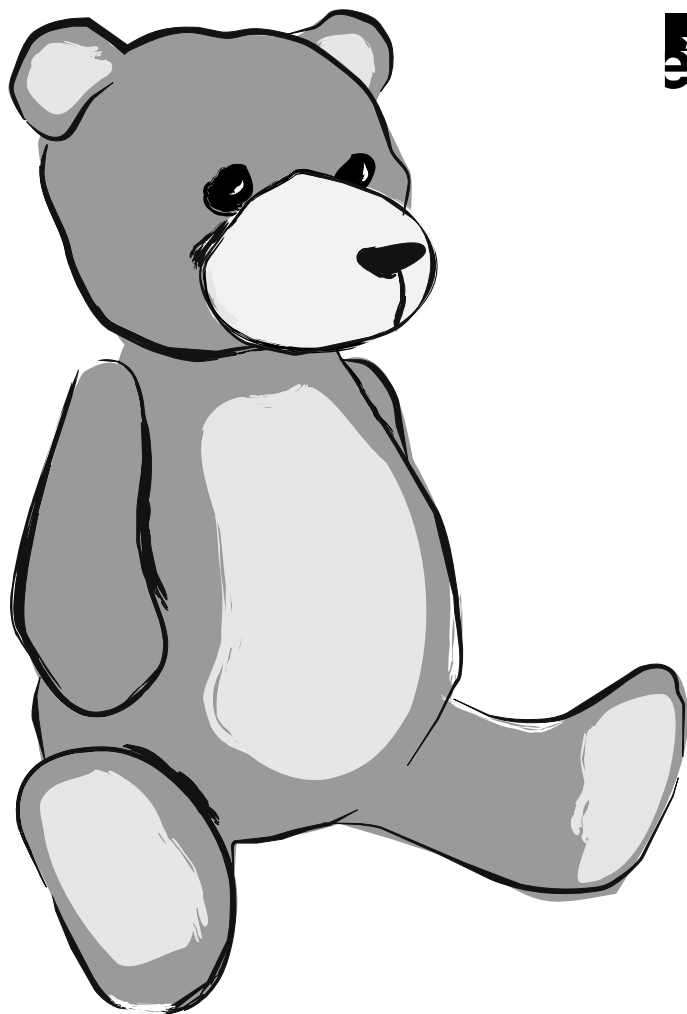
V roce 2007 vznikla v Ratolesti Brno nová registrovaná sociální služba SAP, pod jejíž zkratkou se skrývá Sociálně aktivizační program pro děti a mládež. SAP vznikl na základě potřeb vycházejících zejména z dobrovolnických programů Pět P a LATA, jejichž orientace pouze na dítě a jeho volný čas byla nedostačující.

Pracovníci programu se zaměřovali hlavně na rodinné prostředí, tudíž klientem nebylo samotné dítě, ale celá rodina. Zpočátku fungoval program jako nástavba pro vhodné rodiny z dobrovolnických programů a tyto programy stály nezávisle vedle sebe. Poprvé se v programu SAP objevily sebezobojovné skupiny pro děti, outdoorové motivační programy mimo Brno, individuální poradenství pro rodiče a další.

Roku 2008 již došlo k naprostému propojení programů Pět P, LATA a SAP a začala téměř dvouletá transformace služby. Z dobrovolnického programu orientovaného na dítě se stala komplexní podpůrná sociální služba pro rodiny s dětmi, vše pod hlavičkou SAP. V tomto roce program podruhé získal akreditaci Ministerstva vnitra ČR pro výkon dobrovolnické činnosti.

V roce 2009 se Sociálně aktivizační program stal jedním z dodavatelů sociálně aktivizačních služeb pro rodiny s dětmi v rámci Individuálního projektu Jihomoravského kraje. Tento program je financován z Evropského sociálního fondu prostřednictvím Operačního programu Lidské zdroje a zaměstnanost a státního rozpočtu České republiky. Hlavní náplní roku byla soustavná práce na metodikách programu tak, aby v následujícím roce mohl být představen jako kvalitní a profesionální sociální služba pro rodiny s dětmi, které se nacházejí v krizové životní situaci. Hlavní předností této služby je zejména vícezdrojová podpora celé rodiny, tedy nejen rodičů, ale i dětí, kterých se situace bezprostředně týká.





Historie Sociálně aktivizačního programu SAP

Dobrovolnictví provází Ratolest Brno od počátku, tedy celých patnáct let. V roce 1995 vzniklo občanské sdružení LATA jako alternativa stávajících forem práce s rizikovou mládeží. U zrodu organizace stáli pánové Karel Kosina, Libor Musil a Pavel Navrátil, kteří byli inspirováni myšlenkou programu LATA Oldřicha Matouška.

Jméno Ratolest Brno si dalo sdružení až o čtyři roky později, v roce 1999 a projekt LATA zůstal zachován jako jeden z programů. Jeho snahou bylo poskytovat ohroženým dětem a mladým lidem vrstevnickou podporu prostřednictvím vyškoleného dobrovolníka. Klienty programu byli tehdy mladí lidé ve věku 15 až 22 let.

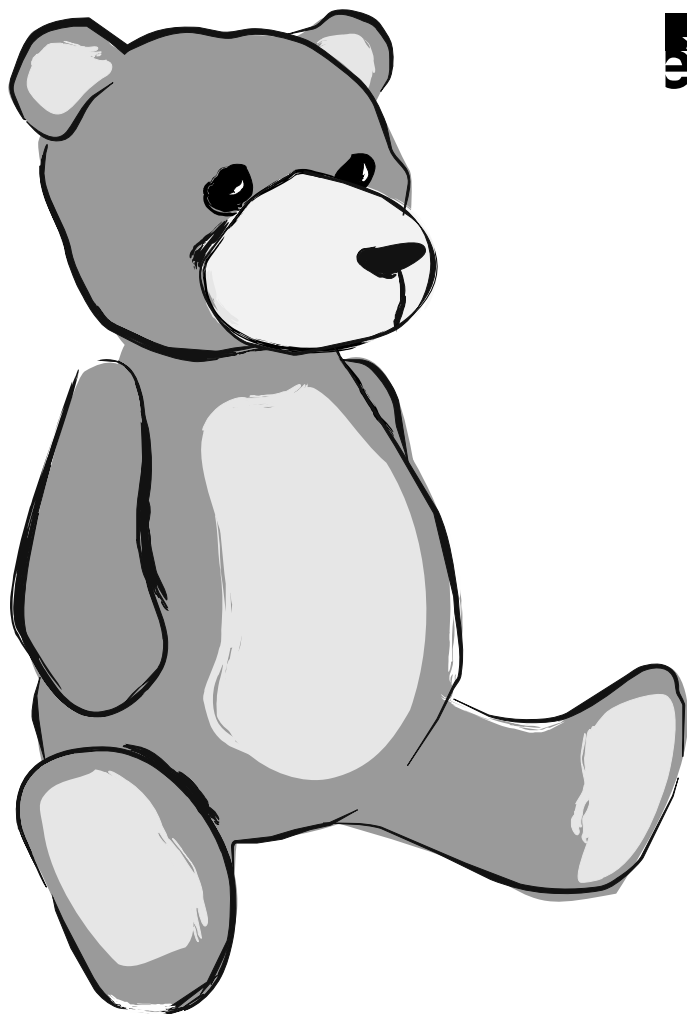
Ve stejném roce zahájil v organizaci svoji činnost projekt Pět P fungující na stejném principu, avšak zaměřený na děti ve věku od 6 do 15 let. Od této chvíle fungovaly projekty LATA a Pět P vedle sebe a nezávisle na sobě, nicméně některé volnočasové aktivity dětí a mládeže probíhaly společně.

O rok později, v roce 2000, vznikla Dobrovolnická agentura zajišťující vzdělávání a přípravu dobrovolníků pro projekty Pět P a LATA, jež zároveň podporovala dobrovolnická hnutí a dobrovolníky v Brně a blízkém okolí.

Dobrovolnické aktivity se v organizaci postupně rozrůstaly, až v roce 2003 vzniklo dobrovolnické centrum zastřešující veškeré dobrovolnické projekty Pět P, LATU, Dobrovolnickou agenturu, program Dobroš: Rozvoj občanských čtností a projekt Dobrovolnictví nezaměstnaných.

V tomtéž roce byla poprvé udělena výroční cena nejlepších dobrovolníků roku s názvem Dobroš, která se během následujících let stala každoroční slavnostní událostí pro celou organizaci.

Větší změny ve fungování dobrovolnických programů Pět P a LATA nastaly v roce 2006, kdy došlo k jejich celkovému propojení, nicméně specifika práce s dětmi různých věkových skupin zůstala zachována.



Sociálně aktivizační program SAP v roce 2010

Při hodnocení uplynulého roku mě napadají slova jako úspěch a radost. V první polovině roku jsme se připravovali na inspekci kvality sociálních služeb, kterou jsme nakonec prošli na výbornou, když program dosáhl hodnocení 90,97 % z možných 100 %. V souladu s výstupy inspekce jsme mohli pokračovat v transformaci služby, na jejímž konci stojí dnešní podoba programu.

Výjimečnost služby je založená na její komplexnosti a více-zdrojové podpoře. Obtížné životní situace, do nichž se rodiny dostávají, spolu často úzce souvisejí a jsou způsobeny souhrou několika nepříznivých faktorů. Přirovnala bych to ke sněhové kouli, která na sebe nabaluje další a další vrstvy, až je tak těžká, že ji rodina nemůže unést.

Jsou to například exekuce spojené s dlouhodobou nezaměstnaností, přidat se může špatná bytová situace, problémy s alkoholem, domácí násilí, závažné zdravotní problémy, komplikované vztahy v rodině či výchovné a rodičovské těžkosti.

V programu SAP se snažíme pomáhat nejen rodičům při zvládnutí krizové životní situace rodiny, stejnou pozornost věnujeme i dětem, jichž se situace v rodině bezprostředně dotýká a může se odrážet na jejich fungování ve škole, s vrstevníky či ve volném čase. V roce 2010 SAP získal již podruhé akreditaci u Ministerstva vnitra ČR jako program v oblasti dobrovolnické služby. Kromě toho se přestěhoval na novou adresu, na ulici Špitálka 16 v Brně.

Úspěšný rok završil program vítězstvím v soutěži o Cenu kvality pro poskytovatele sociálních služeb pro děti, která byla v rámci Národní ceny kvality ČR udělena na Pražském hradě. Jsem přesvědčena, že jsme událostmi v roce 2010 opět potvrdili kvalitu a stabilitu Sociálně aktivizačního programu a ukázali profesionalitu jím poskytované služby.

Mgr. Markéta Procházková
vedoucí Sociálně aktivizačního programu

Lidé

Mgr. Markéta Procházková, vedoucí programu
Mgr. Yveta Kudláčková, sociální pracovníce
Mgr. Lucie Henzlová, sociální pracovníce
Ing. Václav Holaň, koordinátor dobrovolníků

V roce 2010 v programu dále pracovaly:
Mgr. Radka Šichová, sociální pracovníce
Denisa Machálková, lektorka seberozvojových skupin
Ludmila Žáková, koordinátorka dobrovolníků

Supervize: PhDr. Vendula Canibalová, MUDr. Helena Hájková, Mgr. Michal Horák

SOCIÁLNĚ AKTIVIZAČNÍ PROGRAM SAP V ROCE 2010

Poslání

SAP nabízí podporu a pomoc rodinám s dětmi, které se dlouhodobě nacházejí v krizové životní situaci, v jejímž důsledku je ohrožen zdravý vývoj dítěte. Naším cílem je prostřednictvím odborné pomoci a dlouhodobého vedení rodiny zajistit, aby děti mohly vyrůstat se svými rodiči v bezpečném a podnětném prostředí.

Cílová skupina

Rodiny s dětmi z Brna a blízkého okolí, které se dlouhodobě nacházejí v krizové životní situaci, v jejímž důsledku je ohrožen zdravý vývoj dítěte. Následkem těchto situací je, že rodiče nemohou, neboť to není v jejich silách, adekvátně a samostatně naplňovat potřeby vlastní i potřeby dětí. Dlouhodobý vliv krizové životní situace může vést (nebo již vedl) k umístění dítěte mimo rodinu, například do zařízení ústavní výchovy, střediska výchovné péče, krizového centra a dalších.

Cíle

Naším záměrem je předejít umístění dítěte mimo domov, do systému ústavní péče. V případech, kde je dítě mimo domov již umístěno, je naší snahou udržet kontakt dítěte s rodinou v době jeho odloučení a pomoci rodině upravit její fungování natolik, aby se dítě mohlo vrátit zpět.

Výběr z aktivit

Leden: návštěva aquaparku v Boskovících

Březen: jarní prázdniny na Zámečku v Hodoníně u Kunštátu, akce DobroBazárek

Duben: základní přípravný kurz pro dobrovolníky

Červen: kurz první pomoci pro děti

Srpen: tanečně pohybový kurz

Říjen: pobytová akce v Kutinách, školení dobrovolníků II.

Listopad: společné odpoledne pro rodiče s dětmi

Statistika

Počet klientů: 56

Počet rodin: 45

Počet kontaktů: 651

Počet intervencí: 463

Počet dobrovolníků: 62

Počet setkání dobrovolníka s klientem: 651

Počet společných akcí klientů a dobrovolníků: 16

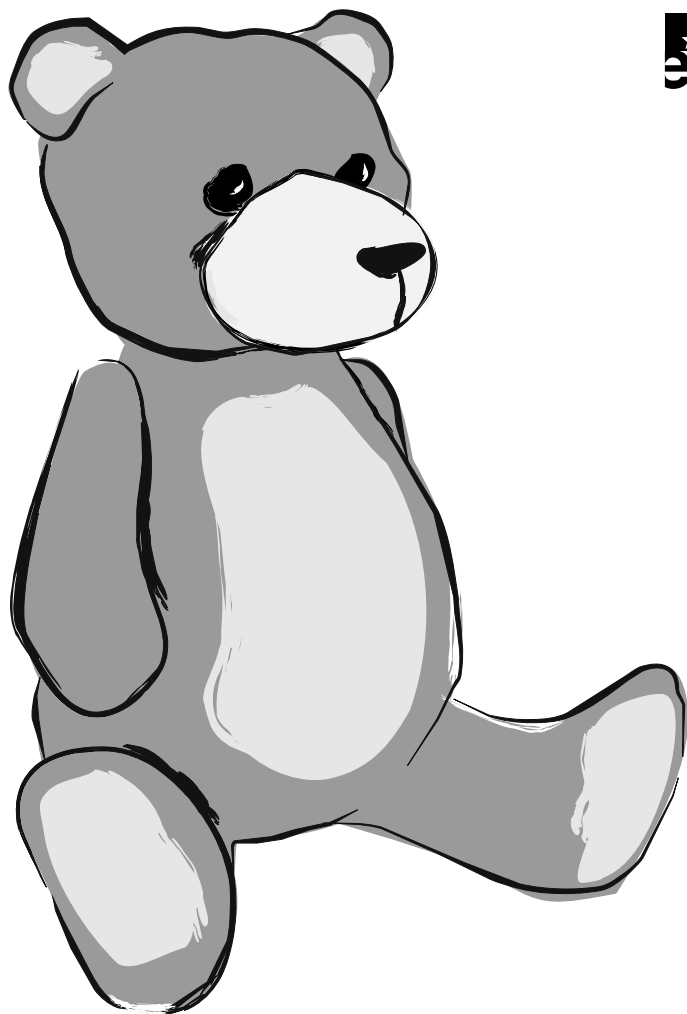
Počet setkání seberozejových skupin: 9

Počet skupinových setkání: 9

Počet výjezdových pobytových akcí: 7

Náklady na provoz programu: 2.814.000 Kč





Dobrovolnická agentura v roce 2010

Ratolest Brno podporuje a rozvíjí dobrovolnictví již od svého vzniku před 15 lety. V roce 2000 založila Dobrovolnickou agenturu, která je nyní součástí Sociálně aktivizačního programu SAP.

Zájemcům o dobrovolnictví nabídneme nejprve možnost pracovat v Sociálně aktivizačním programu SAP, pokud je ale láká jiná cílová skupina, než děti a mládež, zprostředkuje jim agentura kontakty na jiné organizace.

Jsou to spolupracující organizace většinou z Brna a blízkého okolí, které při své práci pomoc dobrovolníků potřebují a uvítají. Každý rok se nám daří navázat spolupráci s novými organizacemi pracujícími s dobrovolníky a ani rok 2010 nebyl výjimkou.

Dobrovolnická agentura kromě zprostředkování kontaktů nabízí ostatním organizacím metodickou podporu, konzultace nebo proškolení dobrovolníků.

V Ratolesti Brno jsou dobrovolníci důležitou součástí, a to nejen v rámci samotné sociální služby SAP, ale vnášejí do organizace nové nápady a podněty. Z vlastní iniciativy našich dobrovolnic vznikla řada zajímavých aktivit. Již poněkoličaté se konal DobroBazárek s oblečením nebo se vyráběly náušnice a náhrdelníky z korálků. V létě proběhly dva týdenní příměstské tábory, výtvarné PRA-DÍLNY a tanečně pohybový workshop. Velký úspěch těchto aktivit motivoval autorky ke vzniku projektu Dětská tvořivost, který byl přijat a podpořen Nadací Vodafone.

Velmi zajímavý byl pro nás konec roku 2010, kdy jsme měli možnost sdílet zkušenosti se zástupci evropských dobrovolnických organizací na mezinárodní konferenci, konané v anglickém Leedsu při příležitosti Evropského roku dobrovolnictví 2011.

Ing. Václav Holaň
koordinátor dobrovolníků

Lidé

Mgr. Markéta Procházková, vedoucí Dobrovolnické agentury
Ing. Václav Holaň, koordinátor dobrovolníků

Supervize: Mgr. Anna Aujezská, Mgr. Ilona Skotáková, Mgr. Lenka Šuntilová

DOBROVOLNICKÁ AGENTURA V ROCE 2010

Cíle

- dát dobrovolníkům příležitost smysluplně využít volný čas
- nabídnout jim možnost seberealizace a osobnostního růstu
- otevřít prostor k sebepoznávání a dalšímu vzdělávání
- dát příležitost poznat nové lidi a navázat nová přátelství
- umožnit adekvátní praxi studentům pedagogických a sociálních oborů

Statistika

Počet nových dobrovolníků: 23
Celkový počet dobrovolníků: 62
Počet supervizních skupin: 3
Počet individuálních supervizí: 0
Počet skupinových supervizí: 32
Počet kontaktů (schůzek) dobrovolníka a dítěte: 651



Motýlí efekt

Kolik věcí může ovlivnit jedno mávnutí motýlích křídel? Překvapivě mnoho. Stačí jen, aby se odehrálo ve správný čas a na správném místě. Jinak řečeno i mávnutí křídel jednoho motýla může způsobit vichřici na druhé straně zeměkoule. Pomáhat je normální a důležitá je především ochota přijít třeba jenom s malou pomocí, protože i ta může mít obrovský dopad.

Kampaní jsme oslovili zejména mladé lidi a snažili se jim ukázat význam a přínos dobrovolnické práce. Chtěli jsme ale oslovit i tu část veřejnosti, která má pocit, že konkrétně její pomoc nemá smysl, protože je příliš malá a bezvýznamná. Se sdělením, že spojili se mnoho lidí ochotných vykonat něco pro druhé, i drobná pomoc může nabýt velkých rozměrů a změnit život sociálně a ekonomicky znevýhodněných dětí k lepšímu.

Kampaň proběhla díky podpoře Ministerstva školství, mládeže a tělovýchovy ČR.

Náklady na kampaň: 195.048 Kč



HISTORIE NÍZKOPRAHOVÉHO ZAŘÍZENÍ



Historie NZDM Pavlač

Nízkoprahové zařízení pro děti a mládež Pavlač vzniklo v říjnu roku 2001 ve snaze pomoci dětem žijícím v pavlačovém domě v sociálně vyloučené lokalitě poblíž centra města Brna. Rodiny klientů se mnohdy potýkaly s vážnými sociálními a ekonomickými problémy a nebyly schopné zajistit dětem přiměřeně kvalitní trávení volného času, rozvoja motivaci.

V roce 2002 byl v Pavlači založen taneční soubor Merci, který vedla Monika Balogová. Cílem práce souboru bylo rozvíjet přirozené nadání dětí a skrze ně jim pomáhat získat sebevědomí a zajistit jim smysluplnou náplň jejich volného času.

Aktivita a služby Pavlače se postupně rozšiřovaly, ale ještě v roce 2003 byla služba zajišťována pouze jedním zaměstnancem organizace a fungovala díky pomoci praktikantů a dobrovolníků.

Přesto o rok později obdržel program ocenění udělované Českou asociací streetwork Časovaná bota za úspěšnou činnost v roce 2003.

V roce 2005 se tým rozrostl na dvě stabilní pracovnice Nízkoprahového klubu. Zaměřoval se zejména na získávání větší důvěry ze strany dětí i jejich rodičů, což pomohlo rozvoji individuální práce s klienty. Nadále fungoval taneční soubor Merci a probíhaly akce pro rodiče s dětmi a pobytové akce pro klienty. Koncem roku 2005 prošlo zařízení rozvojovým auditem České asociace streetwork.

Rok 2006 pokračuje soustavnou prací s klienty, zařízení se podařilo udržet a rozvinout služby poskytované v minulých letech. A tak mohli klienti nově využívat kontaktní místnost a vybavenou kuchyňku – to vše díky rekonstrukci klubu ze září téhož roku. Podařilo se mimo jiné spustit projekt Lachi Buči, který se zaměřil na komplexní vzdělávací a poradenské služby určené romské komunitě. Klienti klubu se v tomto roce zúčastnili televizní soutěže AZ kvíz pro kuře a taneční soubor Merci vystoupil v přímém přenosu benefičního večera Pomozte dětem 2006.

PRO DĚTI A MLÁDEŽ PAVLAČ

Klub Pavlač byl původně určen pro děti od 3 do 18 let. Ke změně došlo v roce 2007 a Nízkoprahové zařízení pro děti a mládež Pavlač, jak zní nově jeho celý název, obstarává kluby dva. Klub pro děti navštěvují klienti od 6 do 11 let a klub pro mládež od 12 do 18 let.

Pokud nemají děti mladší 6 let kde trávit svůj čas nebo mají v klubu starší sourozence, mohou služeb zařízení využívat stejně jako dříve. V souvislosti s tím začal klub pracovat i s programem pro děti předškolního věku. Rozčlenění dětí dle věku přispělo k lepšímu fungování zařízení a zefektivnilo práci s klienty.

I v roce 2008 Pavlač pokračovala v realizaci kontaktní a individuální práce v obou klubech, organizaci velkého množství volnočasových aktivit v klubu i mimo něj, pobytových akcí, preventivních besed a doučování. Nabídka vzdělávacích aktivit pro klienty se rozšířila díky projektu Učení nemusí být mučení, financovanému programem Transition Facility Evropské unie.



Rozhled dětí se mohl zlepšovat také díky nově vybudované počítačové učebně. Nadále fungoval taneční soubor Merci, jehož členové se zúčastnili množství akcí – mezi jinými i Mezinárodního dne Romů či koncertu Romasam v Brně.

S postupem času se Pavlač snažila klást stále větší důraz na pomoc klientům se vzděláváním a těm nejmenším s přípravou na něj. Pavlač dětem dále poskytovala bezpečné útočiště pro trávení volného času, odbornou pomoc a podporu v každodenních starostech, organizovala pobytové akce a pořádala besedy. Po sedmiletém působení se s Ratoletí Brno rozloučil taneční soubor Merci.

NZDM Pavlač přichází se stále novými projekty, mezi které patří ve spolupráci s romským střediskem DROM i projekt Šanci dětem!. V rámci tohoto projektu se Pavlači daří pokračovat ve vzdělávacích aktivitách, doučování, školním poradenství, předškolním programu, PC vzdělávání a seberozvojových skupinách. Tento projekt je financován z prostředků Evropského sociálního fondu prostřednictvím Operačního programu Vzdělávání pro konkurenceschopnost a státního rozpočtu České republiky.



evropský
sociální
fond v ČR



EVROPSKÁ UNIE



MINISTERSTVO ŠKOLSTVÍ,
MLÁDEŽE A TĚLOVÝCHOVY



OP Vzdělávání
pro konkurenceschopnost

NÍZKOPRAHOVÉ ZAŘÍZENÍ PRO DĚTI



Poslání

Nízkoprahové zařízení pro děti a mládež Pavlač usiluje o zlepšení kvality života dětí a mládeže, kteří se ocitli v nepříznivé sociální situaci a žijí v pavlačovém domě, kde se zařízení nachází, nebo v jeho blízkém okolí. Těmto dětem a mladým lidem zařízení nabízí bezpečné místo pro trávení volného času a zároveň podporu a odbornou pomoc s problémy. Cílem klubu je nabízet dětem a mladým lidem pomoc a podporu při zvládnutí každodenních situací, poskytnout bezpečný prostor pro aktivní trávení volného času, pomáhat jim s překonáváním handicapů způsobených prostředím, ve kterém žijí, a působit preventivně vůči sociálně patologickým jevům v jejich okolí.

Cíle

- poskytovat klientům podporu při zvládnutí obtížných životních událostí
- poskytovat podmínky pro bezpečné trávení volného času
- zvyšovat a aktivizovat sociální dovednosti klientů
- snižovat sociální rizika vyplývající ze způsobu života a rizikového chování klientů
- pomáhat klientům překonávat handicapované situace a prostředí, ve kterém žijí
- aktivně zapojovat klienty do pozitivního ovlivňování vlastní životní situace

Výběr z aktivit

Únor: pobytová akce v Podmitrově

Březen: návštěva Dinoparku a ZOO parku ve Vyškově, zahájení projektu Šanci dětem!

Duben: účast klientek na soutěži tance Amen Khelas v Jihlavě

Červen: výlet na Brněnskou přehradu a jízda parníkem

Červenec: pobytová akce v Ochozi u Brna

Říjen: pobytová akce v Daňkovicích

Listopad: preventivní beseda na téma bezpečný sex

Prosinec: Mikulášská besídka, návštěva aquaparku a kina, projížďka na koních

Statistika

Celkový počet klientů: 187

Počet výkonů bez pobytu v zařízení: 6 996

Počet výkonů včetně pobytů v zařízení: 10 600

Počet klientů MK (údaje za rok 2010): 98

Počet klientů VK (údaje za rok 2010): 89

Počet nových klientů: 31

Účast na akci (mimo PC místnosti): 1 042

Počet otevíracích dnů: 213

Náklady na provoz programu: 2.534.000 Kč

A MLÁDEŽ PAVLAČ V ROCE 2010

NZDM Pavlač v roce 2010

Klienti Nízkoprahového zařízení Pavlač vyrůstají v sociálně vyloučené lokalitě a ve velmi obtížných životních podmínkách. Jejich rodiče z různých důvodů neusměřňují jejich volný čas a oni jsou tak vystaveni mnoha nežádoucím vlivům.

Pavlač dětem poskytuje nejen bezpečné a podnětné místo pro trávení volného času, ale působí také preventivně a informativně v oblastech, kde klientům hrozí nebezpečí. Zároveň mohou klienti kdykoli kontaktovat pracovníky klubu, kteří se zapojují do aktivit, povídají si s nimi a jsou připraveni poskytnout podporu i odbornou radu.

V roce 2010 jsme začali realizovat společně s romským střediskem DROM a dalšími partnery projekt Šanci dětem!, díky němuž se podařilo zachovat a dále rozvíjet vzdělávací aktivity pro naše klienty. Projekt Šanci dětem! byl financován z prostředků Evropského sociálního fondu prostřednictvím Operačního programu Vzdělávání pro konkurenceschopnost a státního rozpočtu České republiky.

V rámci projektu probíhá například doučování, program pro předškoláky a do PC učebny začal docházet lektor, který učí klienty novým počítačovým dovednostem. O volnočasové aktivity je mezi klienty stále velký zájem, a tak jsme pro ně v roce 2010 nově připravili například jízdu na koních nebo návštěvu Dinoparku. Stejně jako v roce 2009 se nám podařilo uspořádat hned tři pobytové akce a v dubnu 2010 se dvě naše klientky zúčastnily taneční soutěže Amen Khelas v Jihlavě, kde se umístily na třetím místě.

Dlouholeté trvání služby vede ke stále větší důvěře klientů ke službě i k pracovníkům. Setkáváme se se stále větším množstvím obtížných situací, se kterými se na nás klienti obracejí a se kterými se jim snažíme pomoci.

Mgr. Věra Růžičková
vedoucí NZDM Pavlač

Cílová skupina

Děti a mládež z prostředí sociálně vyloučené lokality ve věku od 6 do 18 let, kteří žijí v pavlačových domech v ulici Milady Horákové a blízkém okolí. Děti a mladé lidi, kteří navštěvují NZDM Pavlač, spojuje spíše prostředí sociálně vyloučené lokality, ve kterém vyrůstají, než barva pleti, a to přesto, že většina klientů jsou Romové. Nízkoprahový klub Pavlač pro děti navštěvují děti ve věku od 6 do 12 let, Nízkoprahový klub Pavlač pro mládež je určen mladým lidem od 12 do 18 let. V odůvodněných případech mohou klub pro děti navštěvovat děti již od 3 let.

Lidé

Mgr. Věra Růžičková, vedoucí programu
Vladimíra Jandová, DiS., sociální pracovníce klubu pro děti
Mgr. Květa Šejnohová, speciální pedagog klubu pro děti
Bc. Zuzana Gheza, sociální pracovníce klubu pro mládež
Mgr. Michaela Pišová, sociální pracovníce klubu pro mládež
Mgr. Markéta Procházková, projektová manažerka projektu Šanci dětem!

V roce 2010 v programu dále pracovali: Mgr. Zuzana Kujová, sociální pracovníce, Bc. Jana Pošvecová, sociální pracovníce, Mgr. Božena Vančurová, sociální pracovníce, Mgr. Luboslav Vico, sociální pracovník





Historie NK Likusák

Pokud bychom se chtěli dopátrat kořenů sociální služby pro rizikovou mládež Nízkoprahový klub Likusák, musíme začít streetworkem – vyhledávací terénní sociální prací. Prvopočátky streetworku v organizaci spadají do let 1997 až 1999, kdy organizace poskytla zázemí streetworkerovi Kumaru Vishwathanovi, který tehdy v Ostravě pracoval s převážně romskými oběťmi povodní.

Tehdejší ředitelka Ratolesti Brno Gabriela Čechová podporovala myšlenku terénní sociální práce a ve spolupráci s Magistrátem města Brna zorganizovala první ze dvou ročníků kurzu pro začínající streetworkery.

V roce 1999 organizace vybudovala informační centrum Děti ulice, jež usilovalo o vytvoření sítě organizací pracujících s dětmi na ulici. V rámci informačního centra komunikovala s nově vznikajícími nízkoprahovými kluby, které byly zakládány zpravidla dosavadními streetworkery. Ratolest Brno se v rámci této síťovací práce zapojila do tvorby standardů nízkoprahových zařízení pro děti a mládež.

Ve stejném roce, díky projektu podpořenému Statutárním městem Brno, mohla Ratolest Brno zaměstnat na částečný úvazek čtyři streetworkery. Ti pak pracovali v ulicích města Brna – konkrétně v Bystrci a městské části Brno-střed. Takto byl založen program Streetwork v Ratolesti Brno.

Kvůli nedostatku peněz došlo roku 2000 k přerušení terénní práce a streetwork byl obnoven až na podzim téhož roku. Finančně byl podporován Statutárním městem Brno z programu prevence kriminality a podporovaly jej také městské části, v nichž streetworkeré pracovali. V Bystrci byly uspořádány první dvě kulturní aktivity propagující práci streetworkerů.

V roce 2001 pracovali v programu Streetwork dva terénní pracovníci operující v Bystrci, Kohoutovicích, Řečkovických a Medlánkách. Byla navázána přímá spolupráce s Českou asociací streetwork a mnoha streetworkery z celé České republiky. V dalších letech proběhlo mnoho aktivit pro klienty programu, například Hakis cupy, Bongo jamy a aktivity směřující k vyčlenění legálních ploch pro graffiti v Brně.

Historie Nízkoprahového klubu Likusák

Ze streetworku vyrostl nízkoprahový klub. V průběhu roku 2003 začalo vyjednávání s městskými částmi Líšeň a Vinohrady o zřízení nízkoprahového klubu pro „děti na ulici“. Na podzim roku 2004 byla ukončena práce v Řečkovících a Medlánkách a současně byl založen Nízkoprahový klub Likusák. Klub byl umístěn v objektu likusákového typu v městské části Brno-Vinohrady a slavnostně otevřen 24. září 2004.

Po pěti letech fungování programu skončil v roce 2005 Streetwork v Bystrci. Terénní pracovník přešel do Nízkoprahového klubu Likusák a na konci roku fungoval tým již se čtyřmi pracovníky. Klub byl materiálně vybaven a byla v něm zřízena počítačová místnost pro klienty. Pracovníci zajišťovali jak terénní, tak i klubovou práci, a pořádali besedy na místních základních školách.

V roce 2006 byla vybudována kontaktní místnost pro individuální práci a kancelář pro pracovníky. Zároveň tým rekultivoval venkovní prostory před a za klubem a rozšířil je o zónu mezi stromy, nové oplocení a malé hřiště. Program v tomto roce získal dvě ocenění – Čestné uznání pro tým a druhé pro vedoucího. Zároveň program absolvoval audit u České asociace streetwork testující naplňování standardů kvality sociálních služeb a stal se právoplatným členem této organizace. Zapojil se také do prvního ročníku benefičního Turné pro nízkoprahy, jehož se účastnil i v letech následujících.

Nízkoprahový klub Likusák byl registrován jako samostatná sociální služba v roce 2007. Poprvé nad ním přebrali záštitu místní zastupitelé. Program se zapojil do tvorby komunitního plánu sociálních služeb města Brna a také se podílel na publikacích Metodika terénní práce a Pojmosloví NZDM.

Roku 2008 zavedlo zařízení Tematický model služby pracujících s rizikovou mládeží. Pracovní tým založil tradici Otevřených setkání spolupracujících organizací pracujících se stejnou cílovou skupinou. Zařízení absolvovalo inspekci sociální služby a začalo hledat nové vhodnější prostory, v nichž by mohlo poskytovat své služby.

Na počátku roku 2009 začal Nízkoprahový klub Likusák fungovat ve zrekonstruovaných prostorách bývalé kotelny v Brně-Líšni. Tým byl za svou práci opět oceněn Čestným uznáním České asociace streetwork, spolupracoval na kampani a konferenci PřesČAS a byl jedním ze zakladatelů terénní podskupiny pod pracovní skupinou Jihomoravského kraje a kraje Vysočina. Od roku 2009 je služba zařazena do Individuálního projektu Jihomoravského kraje a financována z Evropského sociálního fondu prostřednictvím Operačního programu Lidské zdroje a zaměstnanost a státního rozpočtu České republiky.





Poslání

Posláním Nízkoprahového klubu Likusák je zlepšení kvality života předcházením a snižováním rizik u dětí a mládeže ohrožených společensky nežádoucími jevy z lokalit Brno-Vinohrady a Brno-Líšeň.

Cílová skupina

Děti a mladí lidé ve věku od 12 do 20 let ohrožení společensky nežádoucími jevy z Brna-Vinohrad a Brna-Líšeň a ti, kteří se zde pohybují.

Cíle

- předcházet rizikům u klientů ohrožených společensky nežádoucími jevy, případně rizika snižovat
- zabezpečit jim nezbytnou psychickou, fyzickou, právní a sociální ochranu
- monitorovat nepříznivé životní situace klientů a intervenovat do těchto situací
- zvyšovat sociální schopnosti a dovednosti klientů
- působit preventivně a snižovat zdravotní a sociální rizika
- zajišťovat podmínky pro volnočasové aktivity

Výběr z událostí roku 2010

Leden: projekce filmů

Únor: s Likusákem na Harusův kopec

Duben: interaktivní divadlo v klubu

Červen: koupání v aquaparku

Červenec: turnaj v nohejbale

Srpen: paintball v Ořechově

Září: oslava 6. narozenin Likusáku

Listopad: turnaj v pingpongu

Prosinec: workshop ve streetdance

Statistika

Počet klientů: 221

Počet kontaktů: 2 474

Počet výkonů s klienty: 7 601

Počet prvokontaktů: 49

Průměrný počet uživatelů denně: 20

Náklady na provoz programu: 2.523.000 Kč

Nízkoprahový klub Likusák v roce 2010

NK Likusák v roce 2010

Nízkoprahový klub Likusák je sociální služba zaměřená na prevenci rizikových sociálních jevů u dospívající mládeže ze sídliště. Orientujeme se zejména na mladé lidi ve věku 12 až 20 let, kteří jsou v těžké situaci anebo jim problém hrozí.

Naši klienti mají obvykle problémy v některé z následujících oblastí: návykové látky, konfliktní chování, fyzické a duševní zdraví, sexuální chování, sociální zdatnost, rodina, škola, hledání a udržení práce, parta a vrstevníci, volný čas a rekreace, rasismus a xenofobie, subkultura. Společné je našim klientům také to, že pocházejí anebo se pohybují ve dvou sousedících brněnských sídlištích – Vinohradech a Líšni.

Naše služba se skládá ze dvou provázaných částí – nízkoprahového klubu, kam za námi mladí lidé docházejí sami, a streetworku, tedy terénu, kdy za klienty vyrážejí do ulic naši sociální pracovníci. Obě části služby fungují souběžně. Cílem služby je zlepšit život našich klientů. Zpravidla jim pomáháme s jejich problémy, v minimální formě vyplňujeme volný čas podle jejich gusta a překládáme jim preventivní aktivity. Bavíme se s nimi o sexuálním chování, o jejich schopnosti zvládat běžné věci, o jejich starostech a problémech v rodině, ve škole, v partě či s partnery, pomáháme jim s prací i brigádami, probíráme s nimi jejich nudu a to, že nemají koníčky. Nejsme ale volnočasové centrum. Volnočasové aktivity jsou jen vstupní branou pro sociální práci a poskytnutí skutečné pomoci.

Pracovní tým Likusáku získal na jaře roku 2010 prestižní ocenění Tým roku od České asociace streetwork. Zúčastnili jsme se mezinárodních stáží v Polsku a na Slovensku a naopak – v našem zařízení jsme přivítali praktikanty, kteří se přijeli inspirovat naší dobrou praxí. Podpořili jsme naše klienty, aby si v programu Make a Connection – Připoj se! podali a následně zvládli úspěšně realizovat projekt Nebojíme se lopaty! a vytvořili bike-crossovou dráhu.

Zároveň jsme začali zkoušet přizpůsobit službu množství klientů v klubu či terénu a pracovat se sezónními variantami chodu služby. Došlo i na dovybavení programu a personální doplnění týmu. Zprovoznili jsme také facebookovou prezentaci programu a testujeme online práci jakožto novou formu práce s klienty. Prohloubili jsme spolupráci se základními školami v lokalitě a zapojili data z naší služby do celostátního projektu. Rok 2010 tedy hodnotíme jako velmi úspěšný.

Bc. Martin Holíš
vedoucí NK Likusák

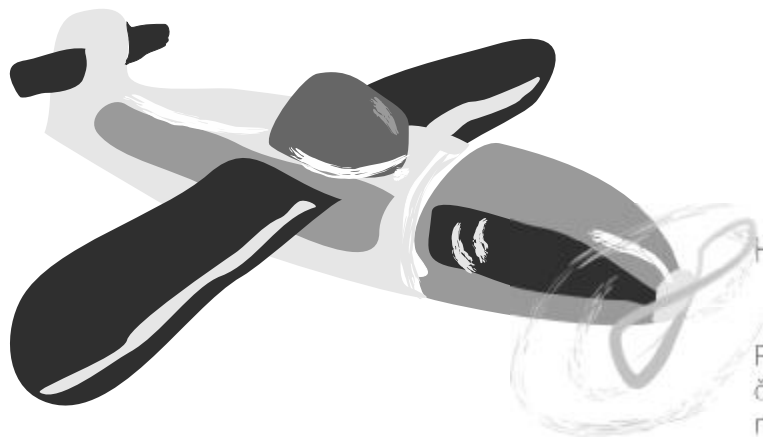
Lidé

Bc. Martin Holíš, vedoucí programu
Lucie Quisová, DiS., pracovnice v sociálních službách
Bc. Lenka Čuprová, sociální pracovnice
Bc. Iva Navrátilová, sociální pracovnice
Zdena Ošlejšková, DiS., sociální pracovnice

V roce 2010 v programu dále pracovali:
Eva Kadlecová, DiS, sociální pracovnice
Bc. Jiří Nováček, DiS., sociální pracovník

Supervize: PhDr. Soňa Cpinová, Mgr. et Mgr. Ladislav Müller





PROBAČNÍ PROGRAM ZMĚNIT SMĚR

Historie programu Změnit směr

Probační program Změnit směr je nejmladší ze čtyř v současnosti fungujících programů Ratolesti Brno. Samotný nápad na jeho realizaci vzešel ze spolupráce organizace a Probační a mediační služby. Cílem programu je pomáhat mladistvým ve věku od 15 do 18 let, kteří se dostali do konfliktu se zákonem.

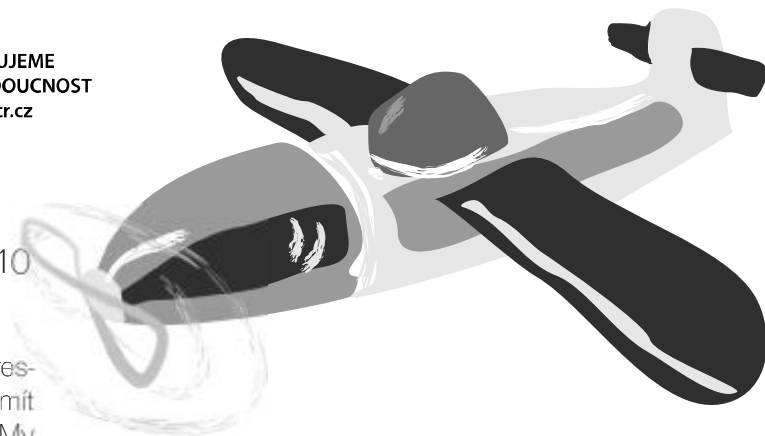
Pracovníci programu se snaží rozvíjet sociální a komunikační dovednosti klienta a posílit jeho sociální fungování ve společnosti. Snížit napětí a míru frustrace, a tím snížit riziko, že se bude jeho trestná činnost opakovat.

Poprvé Změnit směr pomáhal v roce 2008 v období od března do června. Tehdy však ještě fungoval v rámci programu SAP a jeho realizátory byli Mgr. Pavel Řezáč a Mgr. Radka Zahradníčková. Během tohoto prvního běhu se programu zúčastnilo osm klientů a protože celkové výstupy byly dobré, udělali jsme na podzim téhož roku ještě jeden běh programu. Nicméně jistotu, zda bude Změnit směr pokračovat jako samostatný sociální program, nebo jestli bude pak ukončen, jsme neměli.

Nejistota pominula, když byl 15. dubna 2009 program zahájen s podporou Evropského sociálního fondu. Během tohoto roku byly uskutečněny dva běhy programu a podařilo se také prosadit aktivity programu do komunitního plánu sociálních služeb města Brna pro období let 2010 – 2013.

V roce 2010, kdy již bylo vše pro provoz služby zařízeno, proběhly další tři běhy programu a Změnit směr byl navíc akreditován na program probačního typu s platností od 1. 1. 2011. Také byl spuštěn ve spolupráci s Probační a mediační službou ČR první běh programu Aristoteles, který byl již dříve uskutečněn v rámci jiných občanských sdružení a také v rámci práce se školním kolektivem. Program Aristoteles je určen pro nezletilé klienty, kteří se dostali do konfliktu se zákonem. Jedná se o program, který se snaží rozvíjet etiku jednání klientů formou dramatické výchovy.

Nejnověji se kromě běžné činnosti program Změnit směr zaměřoval i na přípravu konference s názvem Perspektivy práce s delikventní mládeží, kterou uspořádá ve spolupráci s Katedrou psychologie a Katedrou sociální politiky a sociální práce Fakulty sociálních studií Masarykovy univerzity.



Probační program Změnit směr v roce 2010

Mladý člověk, který spáchal trestný čin a byl za něj potrestán, svoji situaci často vnímá značně vyhroceně. Může mít pocit, že překročil určitou hranici a už není cesty zpět. My se našim klientům snažíme ukazovat, že opětovné začlenění se do společnosti je možné a žádoucí.

Považujeme za nutné snížit napětí a míru klientovy frustrace a pomoci mu posílit jeho sociální angažovanost, zvýšit jeho sebehodnocení a rozvinout jeho sociální a komunikační dovednosti. Jen tak je možné odhalit prvotní pohnutky ke spáchání trestného činu i motivaci klienta k různému chování.

Pro úspěch programu je důležité, aby měl klient k pracovníkům důvěru a prošel celým během, který trvá přibližně tři měsíce. Pracovníci se klientům věnují individuálně, zároveň se klienti účastní i skupinových setkání. V rámci programu jsou organizována také setkání a přednášky pro rodiče, protože k tomu, aby se klient vyvaroval opakování trestné činnosti, opět se začlenil do společnosti a respektoval její řád, je důležitá spolupráce celé rodiny.

Od podzimu roku 2010 jsme se v programu Aristoteles nově věnovali i dětem mladším 15 let, jež se dostaly do konfliktu se zákonem. Tento program byl aktivní již v minulosti a nyní bude s vydatnou podporou Probační a mediační služby ČR realizován v Ratoolesti Brno. U klientů programu Aristoteles je mnohdy kvůli negativnímu vlivu prostředí, v němž vyrůstají, zkrácena schopnost rozlišovat správné chování. Program Aristoteles se zaměřuje na prohloubení znalostí klientů, rozvoj jejich schopností a následné osvojení dovedností.

Rok 2010 byl tedy pro Změnit směr náročným, ale i naplňujícím. Podařilo se úspěšně realizovat tři běhy programu, projít náročným akreditačním řízením na probační program, zahájit program Aristoteles a také jsme se věnovali přípravě konference Perspektivy práce s delikventní mládeží, jež proběhne v květnu 2011.

PhDr. Pavel Řezáč
vedoucí programu Změnit směr

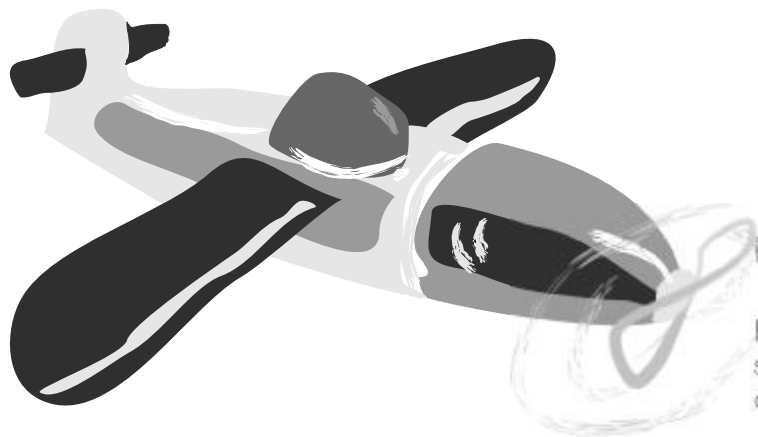
Program Aristoteles: Posláním programu Aristoteles je snížení rizika opakování trestné činnosti u dětí do 15 let, které se však již dopustily provinění.

Statistika

Počet klientů: 7
Počet běhů programu: 1 (říjen až prosinec)
Počet skupinových setkání: 9
Počet pracovníků: 2
Náklady na provoz programu: 47.000 Kč

Lidé

Ing. Alena Králová, lektorka programu
Mgr. Kateřina Klečková, lektorka programu; PhDr. Pavel Řezáč, metodik programu



PROBAČNÍ PROGRAM ZMĚNIT SMĚR V ROCE 2010

Poslání

Posláním programu je účinně pomoci mladým lidem, kteří se dostali do problémů se zákonem, a snižovat tak riziko opakování trestné činnosti.

Hlavního cíle se snažíme dosáhnout prostřednictvím rozvoje sociálních dovedností klientů, posílení jejich schopnosti přijímat společenská pravidla a normy, řešit adekvátním způsobem konflikty podporou jejich sebepoznání, vedením klientů k převzetí odpovědnosti za své chování. Cílovou skupinou jsou mladiství ve věku 13 až 18 let. Práce v programu probíhá individuální a skupinovou formou.

Cíle

- posílit sociální fungování klienta
- snížit riziko, že se trestná činnost bude opakovat
- stabilizovat sebehodnocení klienta
- rozvíjet sociální a komunikační dovednosti a sociální kompetence klienta
- zvýšit povědomí klienta o právních otázkách
- rozvíjet praktické dovednosti a schopnosti klienta aktivně trávit volný čas
- snižovat napětí a míru frustrace

Cílová skupina

Mladiství ve věku od 15 do 18 let, kteří se dostali do konfliktu se zákonem. Do programu jsou přijímáni převážně prvopachatelé.

Výběr z aktivit

Únor: zahájení prvního běhu programu pro rok 2010

Duben: závěrečný outdoorový výjezd do Podmitrova na Vysočině, prezentace programu na odborné konferenci v Nitře

Květen: zahájení dalšího běhu programu

Červenec: vzdělávací přednáška pro rodiče na téma: Problémy v období dospívání

Říjen: program získává akreditaci na probační program platnou od 1. 1. 2011

Statistika

Počet klientů: 37

Počet běhů programu: 3 (leden až duben, duben až červen, říjen až prosinec)

Počet individuálních setkání: 161

Počet skupinových setkání: 24

Počet výjezdových pobytových akcí: 3

Počet přednášek pro rodiče: 3

Náklady na provoz programu: 1.194.000 Kč

Lidé

PhDr. Pavel Řezáč, vedoucí programu, psycholog

Mgr. Kateřina Klečková, psycholožka, sociální pracovníce programu

Supervize: PhDr. Vendula Canibalová

GALERIE RATOLEST

Galerie Ratolest v roce 2010

Projekt zaměřený na propagaci a prodej současného mladého umění je v organizaci stále ještě poměrně novou aktivitou. Galerie Ratolest, která podporuje mladé výtvarníky, nepatří mezi úplně typické umělecké projekty. Výtěžek z prodeje uměleckých děl a dalších projektů Galerie totiž putuje na podporu dětí a mladých lidí ze sociálních programů Ratolesti Brno.

Galerie Ratolest vznikla na podzim roku 2008 a od té doby se neustále rozvíjí. U jejího zrodu stála myšlenka propojit umělecký a sociální svět a navíc pomoci propagovat jméno a dílo mladých výtvarníků, kteří stojí na počátku své umělecké kariéry. Myšlenka zaujala i umělce Věru Tataro, Pavla Čecha a Krištofa Kinteru, kteří se tehdy stali garanty projektu.

Galerie je od začátku otevřená všem výtvarným žánrům, zastupuje výtvarníky nejenom z České republiky. Každý rok připravuje jednu tematickou putovní výstavu, která je během roku instalovaná v různých výstavních prostorách – od kamenných galerií po kavárny. Téma výstavy, kterým bylo v roce 2010 Nebe-pekloráj, se vždy snaží obracet k dětství nebo sociální oblasti. Jelikož se umělecká díla neustále doplňují a obměňují, je každá výstava Galerie Ratolest originální.

Rok 2010 přinesl posun v koncepci Galerie Ratolest – rozhodli jsme se totiž rozšířit portfolio umělců i o výtvarníky již známé a zavedené, kteří chtějí prostřednictvím prodeje svého díla skrze naši galerii podpořit dobrou věc. Péče o mladé umělce však stále zůstává nedílnou a převládající součástí projektu.

Kromě průběžné profesionalizace webových stránek www.galerieratolest.cz, kde jsou v kterýkoli čas dostupná veškerá nabízená díla a medailonky výtvarníků, se nám loni také podařilo v rámci sídla organizace na ulici Špitálka 16 vyčlenit malé výstavní prostory, kde je umístěna stálá výstava našich spolupracujících umělců. Vydali jsme galerijní katalog, uspořádali charitativní aukci obrazů s motýlí tematikou a pracovali na zasíťování galerie do oborových uměleckých organizací a médií.

Mgr. Pavla Rozkošná
koordinátorka Galerie Ratolest

Výstavy

Leden a únor: galerijní tramvaj Dopravního podniku města Brna

Únor a březen: Café Sausalito

Březen a duben: Literární kavárna knihkupectví Academia v Brně

Červen: Café Práh, Galerie Vaňkovka Brno

Srpen: atrium Domu pánů z Lipé v Brně

Listopad: výstava a aukce uměleckých děl s motýlí tematikou ve Slévárně Vaňkovka, Galerie Vaňkovka Brno

Náklady na provoz galerie: 43.372 Kč



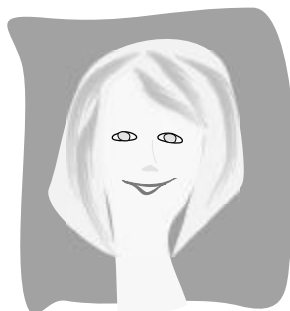
LIDÉ V ORGANIZACI

ŘEDITELKA SDRUŽENÍ



Mgr. Lucie Kudrnová Vosečková

ADMINISTRATIVA

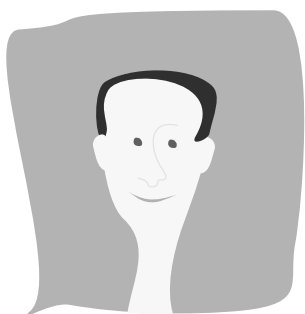


Nikola Žídková, DiS



Ing. Hana Syrovátková

NK LIKUSÁK



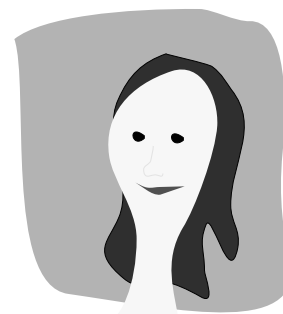
Bc. Martin Holíš
NK Likusák



Zdena Ošlejšková, DiS,
NK Likusák



Bc. Iva Navrátilová
NK Likusák



Bc. Lenka Čuprová
NK Likusák



Lucie Quisová, DiS,
NK Likusák

V roce 2010 v organizaci dále pracovali:

Program Aristoteles:
NZDM Pavlač:

Ing. Alena Králová
Bc. Zuzana Gheza
Mgr. Zuzana Kujová
Bc. Jana Pošvecová
Mgr. Božena Vančurová
Mgr. Luboslav Vico
Eva Kadlecová, DiS.
Bc. Jiří Nováček, DiS.
Mgr. Radka Šichová
Denisa Machálková
Ludmila Žákovská
Martina Hosová
Mgr. Josef Tůša
Lukáš Kudláček

NK Likusák:

SAP:

PR a fundraising:
Administrativa:

Rada sdružení

Předseda:

Prof. PhDr. Libor Musil, Csc.

Členové:

PhDr. Olga Jeřábková, Luděk Vávra, DiS., Mgr. Lucie Kudrnová Vosečková, Mgr. Martin Hofman

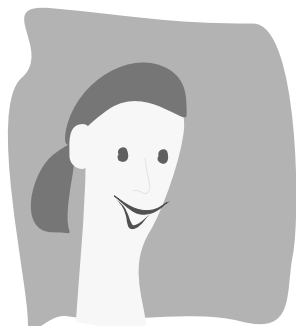
Revizní komise:

Mgr. Alena Biskupová, Mgr. Olga Svobodová, Bc. Barbora Zachařová

Statutární zástupce:

Mgr. Lucie Kudrnová Vosečková

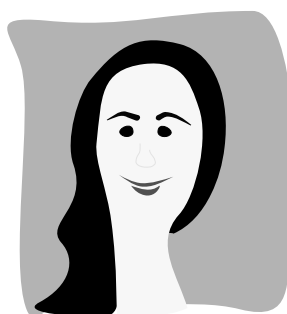
NZDM PAVLAČ



Mgr. Věra Růžičková
NZDM Pavlač



Mgr. Michaela Pišová
NZDM Pavlač



Mgr. Květa Šejnohová
NZDM Pavlač



Vladimíra Jandová, DiS.
NZDM Pavlač

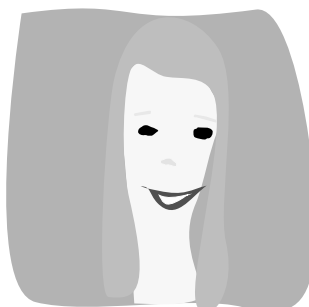
SOCIÁLNĚ AKTIVIZAČNÍ PROGRAM SAP



Mgr. Markéta Procházková
SAP



Mgr. Yveta Kudláčková
SAP



Mgr. Lucie Henzlová
SAP

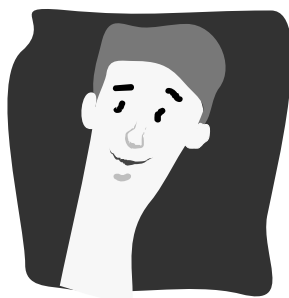


Ing. Václav Holaň
SAP

PROBAČNÍ PROGRAM ZMĚNIT SMĚR



Mgr. Kateřina Klečková
Změnit směr



PhDr. Pavel Řezáč
Změnit směr

PUBLIC RELATIONS A FUNDRAISING



Mgr. Pavla Rozkošná
PR a fundraising



Lena Mikušová
PR a fundraising

Členové sdružení k 31. 12. 2010: Monika Balogová, Alena Biskupová, Gabriela Böhmová, Rudolf Burgr, Dana Burianová, Zdenka Hašová, Martin Hofman, Martin Holíš, Valerie Janečková, Olga Jeřábková, Lucie Kudrnová Vosečková, Denisa Machálková, Jitka Mikulová, Libor Musil, Markéta Procházková, Zuzana Procházková, Věra Růžičková, Pavel Řezáč, Olga Svobodová, Radka Šichová, Lenka Šuntilová, Luděk Vávra, Jitka Vondrová, Barbora Zachařová

FINANČNÍ ZPRÁVA 2010

| A. NÁKLADY 2010 | vtis. Kč | B. VÝNOSY 2010 | vtis. Kč |
|---|---------------|--|---------------|
| Provozní náklady | | I. Tržby za vlastní výkony a zboží celkem | 5 880 |
| I. Spotřební náklady celkem | 739 | tržby z prodeje služeb – IP | 5 839 |
| spotřeba materiálu | 591 | tržby z prodeje předmětů | 41 |
| prodané předměty | 38 | II. Změna stavu vnitropodnikových zásob | 0 |
| spotřeba energie | 110 | III. Aktivace celkem | 0 |
| II. Služby celkem | 3 212 | IV. Ostatní výnosy celkem | 309 |
| opravy a údržba | 178 | úroky | 3 |
| cestovné | 75 | zúčtování fondů | 101 |
| telefon, internet, poštovné | 125 | jiné ostatní výnosy | 205 |
| vedení účetnictví | 90 | V. Tržby z prodeje majetku | 0 |
| audit účetnictví | 30 | VI. Přijaté příspěvky celkem | 475 |
| nájem prostor | 521 | NROS ze sbírky Pomozte dětem! | 200 |
| kopírování, fotopráce | 116 | NROS – MAC | 8 |
| publicita, tisk, kopírování | 369 | dary | 264 |
| drobný nehmotný majetek | 51 | členské příspěvky | 3 |
| školení, supervize zaměstnanci | 123 | VII. Provozní dotace celkem | 4 554 |
| pronájmy na akcích | 221 | MPSV ČR | 1 395 |
| vstupné | 48 | Evropský sociální fond (Změnit směr) | 1 194 |
| odvoz odpadu | 9 | Statutární město Brno | 449 |
| IP – zajištění sociálních služeb v JMK | 1 143 | ÚMČ Líšeň | 20 |
| ostatní služby | 113 | ÚMČ Vinohrady | 5 |
| III. Osobní náklady | 7 054 | MŠMT ČR | 67 |
| mzdy zaměstnanců | 5 015 | MŠMT ČR – Evropský rok dobrovolnictví | 135 |
| DPP, DPČ | 310 | Jihomoravský kraj | 181 |
| zákonné sociální pojištění | 1 707 | OP VK – Šanci dětem! | 857 |
| zákonné sociální náklady | 20 | Úřad vlády | 251 |
| ostatní sociální náklady | 2 | | |
| IV. Daně a poplatky celkem | 4 | Výnosy celkem | 11 218 |
| V. Ostatní náklady celkem | 61 | Výsledek hospodaření celkem | 126 |
| pojištění | 52 | | |
| bankovní poplatky | 9 | | |
| VI. Odpisy | 13 | | |
| VII. Poskytnuté příspěvky celkem | 9 | | |
| Náklady celkem | 11 092 | | |

ROZVAHA A VÝTOK AUDITORA

| AKTIVA | stav k 1. 1. 2010 v tis. Kč | stav k 31. 12. 2010 v tis. Kč |
|--|-----------------------------|-------------------------------|
| A. Dlouhodobý majetek celkem | 242 | 230 |
| I. Dlouhodobý nehmotný majetek | 0 | 0 |
| II. Dlouhodobý hmotný majetek | 317 | 317 |
| III. Dlouhodobý finanční majetek | 0 | 0 |
| IV. Oprávky k dlouhodobému majetku celkem | -75 | -87 |
| B. Krátkodobý majetek celkem | 6 391 | 7 249 |
| I. Zásoby celkem | 155 | 141 |
| II. Pohledávky celkem | 4 379 | 6 303 |
| III. Krátkodobý finanční majetek celkem | 1 830 | 805 |
| IV. Jiná aktiva celkem (nákl. příštích období) | 27 | |
| AKTIVA celkem | 6 633 | 7 479 |
| | | |
| PASIVA | | |
| A. Vlastní zdroje celkem | 994 | 1 057 |
| I. Jmění celkem | 1 017 | 931 |
| II. Výsledek hospodaření celkem | -23 | 126 |
| B. Cizí zdroje | 5 639 | 6 422 |
| I. Rezervy celkem | 0 | 0 |
| II. Dlouhodobé závazky celkem | 0 | 0 |
| III. Krátkodobé závazky celkem | 2 836 | 2 937 |
| IV. Jiná pasiva | 2 803 | 3 485 |
| PASIVA celkem | 6 633 | 7 479 |

Výrok auditora


Podle mého názoru účetní závěrka podává věrný a poctivý obraz aktiv, pasiv a finanční situace společnosti k 31.12. 2010 a nákladů, výnosů a výsledku jejího hospodaření za rok 2010 v souladu s českými účetními předpisy.

Datum vyhotovení zprávy

V Brně dne : 3. 3. 2011



Auditor :


Ing. Ivana Jobánková
Jasanová 18, 637 00 BRNO
číslo oprávnění 1640

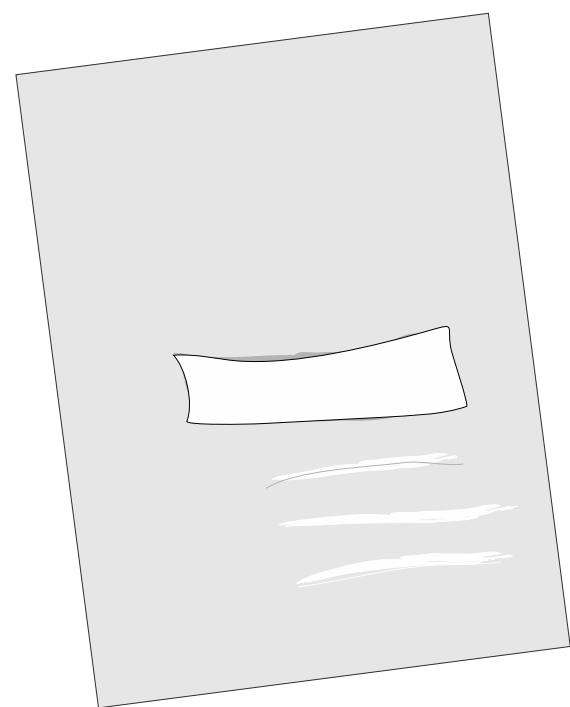
PODĚKOVÁNÍ SPONZORŮM

Děkujeme za finanční podporu

Evropskému sociálnímu fondu
Jihomoravskému kraji
Ministerstvu práce a sociálních věcí ČR
Ministerstvu školství, mládeže a tělovýchovy ČR
Ministerstvu vnitra ČR
Statutárnímu městu Brno
Úřadu městské části Brno-Líšeň
Úřadu městské části Brno-Vinohrady
Úřadu vlády ČR

Nadaci rozvoje občanské společnosti (NROS) a NROS
ze sbírky „Pomozte dětem“
Nadaci Vodafone ČR

pojišťovně Kooperativa, a.s.
Koordináčnímu centru prevence kriminality
společnosti MAXPROGRES, s.r.o.
společnosti Photovoltaic Invest, s.r.o.
společnosti STAVOS Brno, a.s.



Za věcnou pomoc a služby
děkujeme společnostem

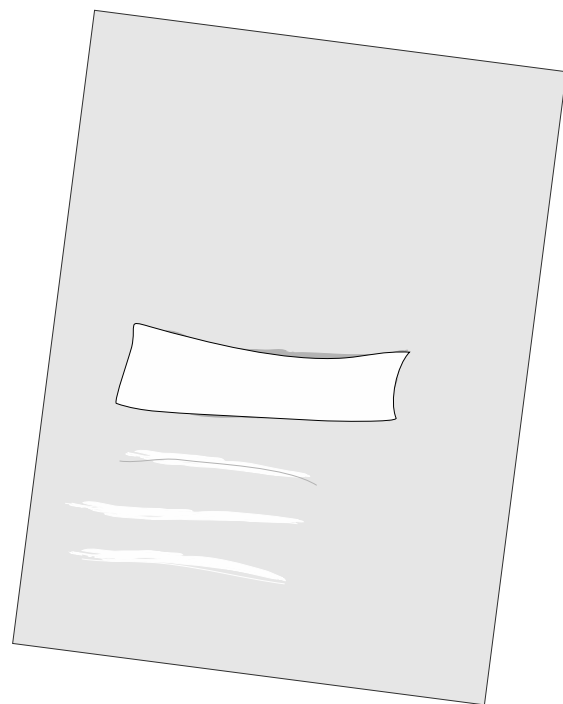
Attack Trade spol. s.r.o., divize Rautservis
Aukro s.r.o.
Bebidos s.r.o.
Café Práh
CAT CUT s.r.o.
DRAKEM, s.r.o.
Ecotoner, s.r.o.
Eurowines, s.r.o.
FAnn parfumerie, s.r.o.
Florplant s.r.o.
Grisoft, s.r.o.
Haico spol. s.r.o.
Hotelová škola s.r.o.
Hvězdárna a planetárium Brno, p. o.
Indies Scope Records
Jazyková škola MIRAMARE
Jazyková škola POLYGLOT
Jeřábková pekárna s.r.o.
Káva Kávovary
knihkupectví Academia v Brně

Kooperativa pojišťovna, a.s.
Megapress spol. s. r. o.
Městské divadlo Brno
mko deco
Muzeum Brněnska, příspěvková organizace
Národní divadlo Brno, příspěvková organizace
Občanské sdružení Vaňkovka
OPTYS, spol. s r.o.
Palace Cinemas Velký Špalíček
PAPÍR A TISK s.r.o.
Portál, s.r.o.
PRONADO – Martin Horák
Rybí bistro RYBENKA
Skřivánek s.r.o.
Smurfit Kappa Czech, s.r.o.
TRIGA COLOR, a.s.
VINAŘSKÉ CENTRUM s.r.o.
Vitalité – Zdravý restaurant
Vodafone Czech Republic a.s.

A PARTNERŮM

Za mediální podporu a pomoc při propagaci

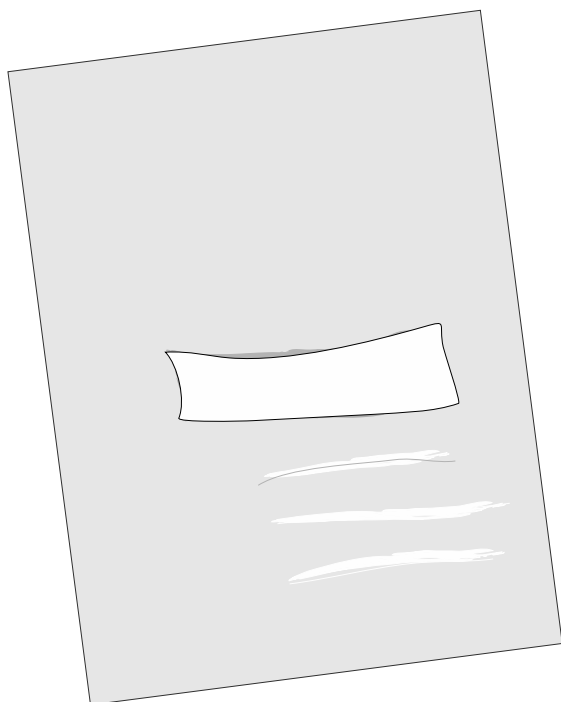
Českému rozhlasu Brno
České televizi
BBaRáK magazínu
Brněnskému deníku
portálu Bydleni.cz
DPMB, a.s.
portálu KamvBrne.cz
Kanceláři veřejného ochránce práv
Krajskému úřadu Jihomoravského kraje
časopisu Kult
Magistrátu města Brna
časopisu Metropolis
měsíčníku Metropolitan
měsíčníku @muni.cz
MISE MEDIA, s.r.o.
Rádiu Kiss Hády
Rádiu Impuls
Radiu Valc
Student Agency, s.r.o.
časopisu Sociální práce/Sociální práce
ÚMČ Brno-Líšeň



Za další podporu

českému ženskému basketbalovému týmu vicemistryň světa
Danu Bártovi
Janě Musilové
Kateřině Dufkové
Jiřímu Topolovi Novotnému
Ladislavu Špačkovi
Lukáši Hejlíkovi
Petře Valouchové
Romaně Hrnčířové
Sylvii Krobové
skupině LadyDragonFly
Věře Tataro
Yvettě Hlaváčové
Alžbětě Hanzlové
Brigitě Glasnákové
Bronislavě Šnajdrové
Břetislavu Malému
Denise Belzové
Ivaně Vičanové
Ivetě Dučákové
Janu Hlaváčkovi
Janu Karpiškovi
Janě Babincové
Jaromírovi Plachému
Jiřímu Navrátilovi
Karlovi Jerie
Kristýně Tůmové
Krištofu Kinterovi
Martině Krupičkové
Michalu Čechurovi
Pavlu Čechovi
Romanu Dobešovi
Michalu Knappovi
Ondřeji Hoferkovi
Pavle Kačírkové
Pavlině Kahánkové
Romaně Hrnčířové
Milanu Kroupovi
Ondřeji Hájkovi
Tomáši Javůrkovi
skupině Backsight
Café Práh
Café Sausalito
CAT CUT s.r.o.
Galerii ad astra
Literární kavárně knihkupectví Academia v Brně
Magistrátu města Brna
Slévárně Vaňkovka
Student Agency, s.r.o.

ZÁKLADNÍ ÚDAJE O ORGANIZACI



Základní údaje o organizaci

RATOLEST BRNO, občanské sdružení

Datum založení: 14. 9. 1995

Právní forma: občanské sdružení

IČ: 653 48 893

Registrována: II/s-OS/1-28025/95-R/

Zapsána: Ministerstvo vnitra ČR

Sídlo organizace: Špitálka 16, 602 00 Brno

Číslo účtu: Raiffeisenbank, a.s. 877 877 001/5500

Číslo sbírkového účtu: Raiffeisenbank, a.s. 877 877 087/5500

Jednorázová DMS ve tvaru: DMS RATOLEST na telefonní číslo 87777

Cena DMS je 30 Kč, RATOLEST BRNO obdrží 27 Kč.

Tiráž

Výroční zpráva 2010

Vydalo občanské sdružení RATOLEST BRNO v roce 2011

Obsah a texty:

Dana Burianová, Václav Holaň, Martin Holíš, Lena Mikušová,

Markéta Procházková, Pavel Řezáč, Pavla Rozkošná,

Věra Růžičková, Lucie Kudrnová Vosečková

Příspěvky:

Mgr. Gabriela Böhmová, Mgr. Ivana Kabátová, Mgr. Jiří Karásek,

Mgr. Vítězslav Klusák, Mgr. Karel Kosina

Grafická úprava a sazba:

TOYONO public relations, Eva Kadaňková

Tisk: Tribun, s.r.o.

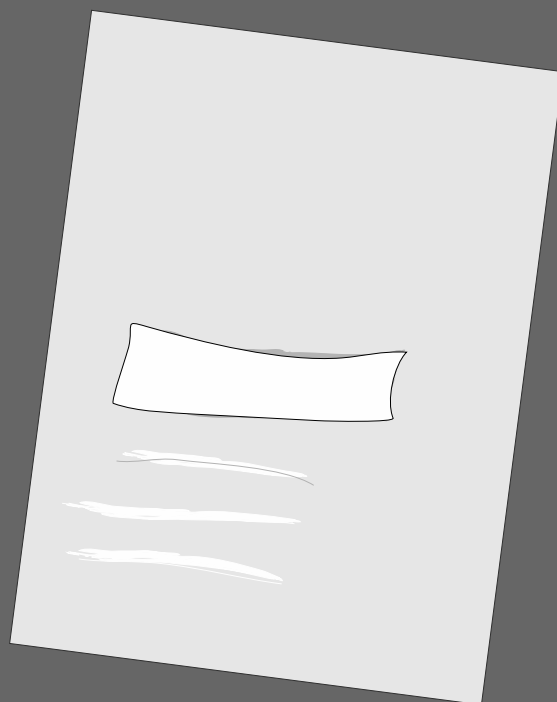
Počet výtisků: 300

Schváleno: 22. 3. 2011

KONTAKTY

Kontakty

RATOLEST BRNO, občanské sdružení
Špitálka 16, 602 00 Brno
+ 420 545 243 839
+ 420 773 826 837
ratolest@ratolest.cz
www.ratolest.cz
www.galerieratolest.cz



Aristoteles
Špitálka 16, 602 00 Brno,
+420 739 661 113
zmenitsmer@ratolest.cz

Dobrovolnická agentura
Špitálka 16, 602 00 Brno
+ 420 545 243 839, + 420 605 269 688
dobrovolnici@ratolest.cz

Galerie Ratolest
Špitálka 16, 602 00 Brno
+420 545 243 839, +420 731 500 050
pr@ratolest.cz



Nízkoprahový klub Likusák
Kotlanova 10, 628 00 Brno
+ 420 731 237 809, +420739 661 074
likusak@ratolest.cz



NZDM Pavlač
M. Horákové 19, 602 00 Brno
+420 545 210 375, + 420 734 509 197
pavlac@ratolest.cz



Sociálně aktivizační program SAP
Špitálka 16, 602 00 Brno
+ 420 545 243 839, + 420 605 269 688
sap@ratolest.cz



Změnit směr
Špitálka 16, 602 00 Brno
+420 739 661 113
zmenitsmer@ratolest.cz

