

VÝROČNÍ ZPRÁVA

2020



UŽ 25 LET S VÁMI!



25 LET POMÁHÁME V BRNĚ A OKOLÍ
dětem a rodinám v náročných životních situacích

OBSAH

SLOVO ŘEDITELKY	5
ORGÁNY SPOLKU	6
ORGANIZAČNÍ STRUKTURA	7
POHLED DO MINULOSTI	8
PŘEHLED ROKU	10
RATOLEST BRNO, z.s.	12
Centrum pro ohroženou rodinu	14
Nízkoprahový klub Pavlač	16
Nízkoprahový klub Likusák	18
Centrum prevence a resocializace	20
Dobrovolnické centrum.....	22
Galerie Ratolest	24
MATERIÁLNÍ POMOC V DOBĚ PANDEMIE	28
PROJEKTY 2020	30
VÝKAZ ZISKU A ZTRÁTY	32
ROZVAHA.....	34
VÝROK AUDITORA	36
PODĚKOVÁNÍ.....	38
KONTAKT	43

SLOVO ŘEDITELKY

Vážení přátelé, kolegyně a kolegové, příznivci Ratolesti Brno, dostává se vám do rukou výroční zpráva za rok 2020. Bývá zvykem v úvodním slově stručně vyhodnotit uplynulý rok a představit plány na nadcházející období. Hledám správná slova pro uplynulý rok – výjimečný, jiný, složitý, náročný. Žádné z těchto slov plně nevystihuje uplynulé období. Rok 2020 se nesl ve znamení pandemie, která zasáhla v různé míře pravděpodobně každého z nás, jak po pracovní, tak osobní stránce. Výrazně poznamenala i chod naší organizace. Významným momentem bylo v březnu uzavření našich služeb na základě vládního opatření. Po prvotním šoku jsme se rozhodli, že nechceme čekat, co nám kdo řekne či nařídí, ale naší úlohou je zde být pro naše klienty. A hledali jsme cesty, jak být nápomocní i v této době. Přesunuli jsme se do online světa, rozjeli jsme potravinovou sbírku a následnou distribuci potravin do zasažených rodin, sbírku notebooků pro děti, včetně nabídky dobrovolnické pomoci s doučováním, sbírku školních pomůcek, aj. S aktivitami nad rámec sociálních služeb pokračujeme i nadále, protože se ukazuje, že současné situace přináší nové obtíže a problémy v životech našich klientů, na které se snažíme reagovat. Z roku 2020 si odnášíme, jak být více tady a teď. Postupně jsme promazali plány a ne že bychom rezignovali na rozvoj, ale zaměřujeme se na to, v čem jsme dobří, kde vidíme své místo v síti sociálních služeb a uvidíme, jaký bude další vývoj. Je pro nás důležité být tady pro naši cílovou skupinu a reagovat pružně na změny, které život přináší.

Ráda bych touto cestou poděkovala kolegyním a kolegům, dobrovolníkům, dárcům, podporovatelům, spolupracujícím organizacím a firmám, bez nichž by to nic z toho nebylo možné. Přeji nám všem hodně zdraví do roku 2021, a abychom i v těch náročnějších časech viděli naději a i to dobré, co se děje kolem nás.

ORGÁNY SPOLKU

RADA SPOLKU:

Předseda

prof. PhDr. Libor Musil, CSc.

Členové spolku

Mgr. Lucie Kudrnová Vosečková
Mgr. Nikola Knoppová, Dis.
Mgr. Zuzana Mokrá
Mgr. Lenka Čuprová

Revizní komise

Dana Burianová
Ing. Václav Holaň
Mgr. Hana Žižlavská

Statutární zástupce

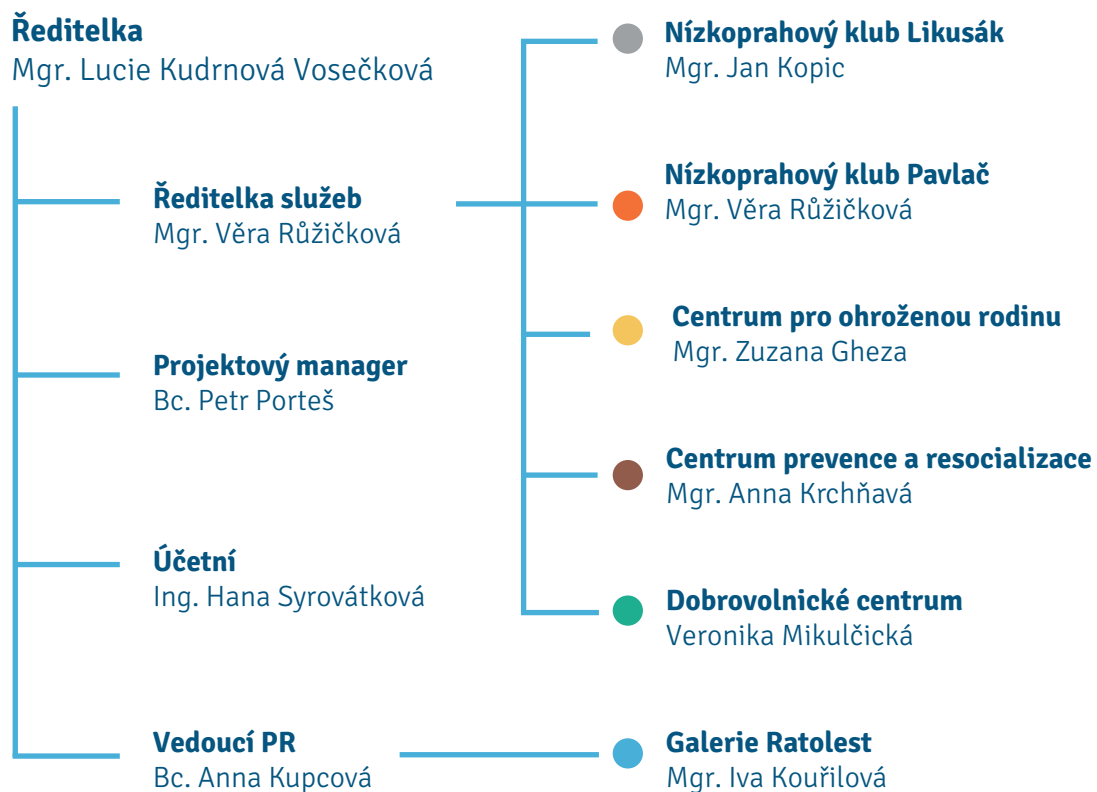
Mgr. Lucie Kudrnová Vosečková



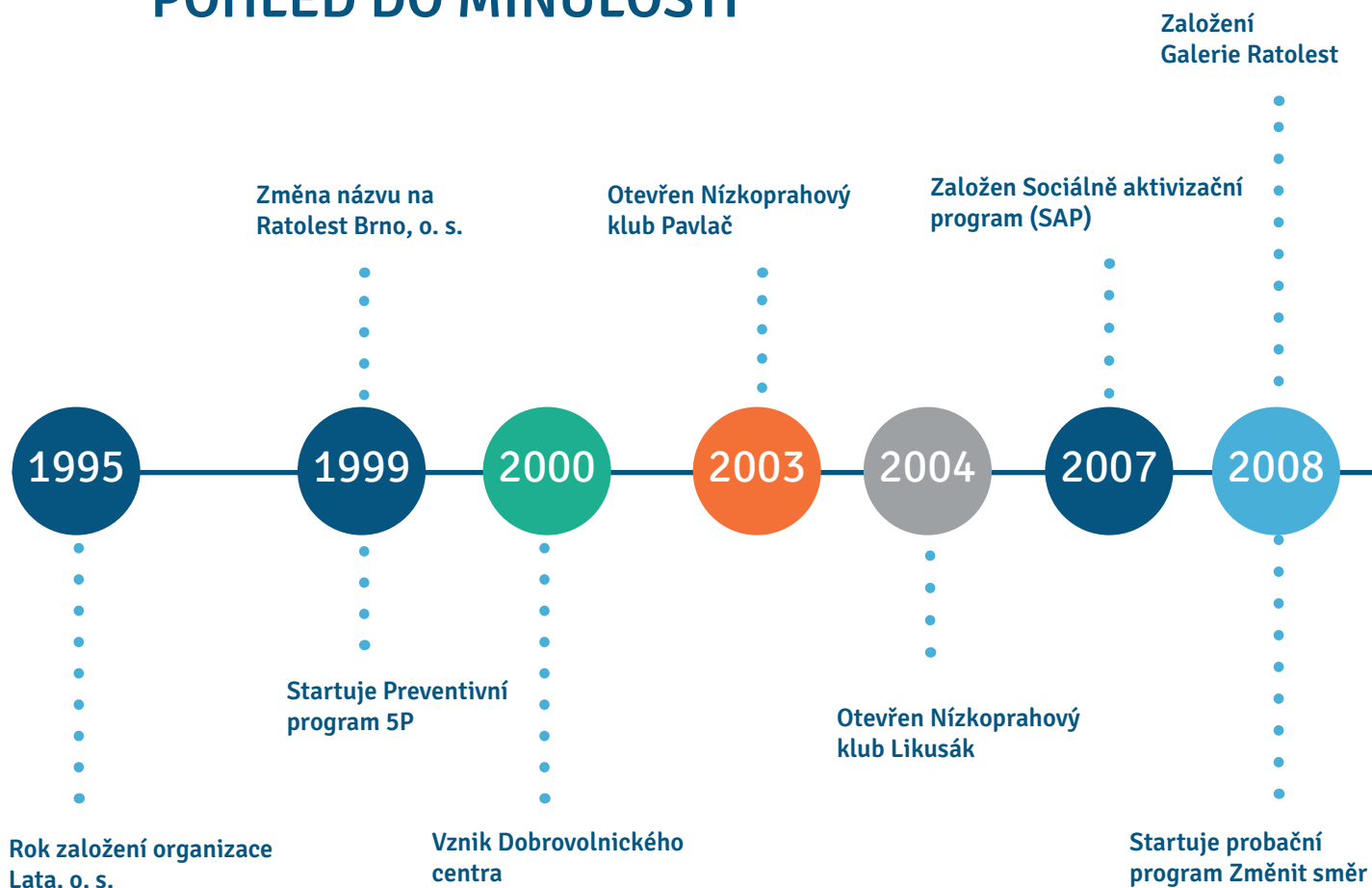
ORGANIZAČNÍ STRUKTURA

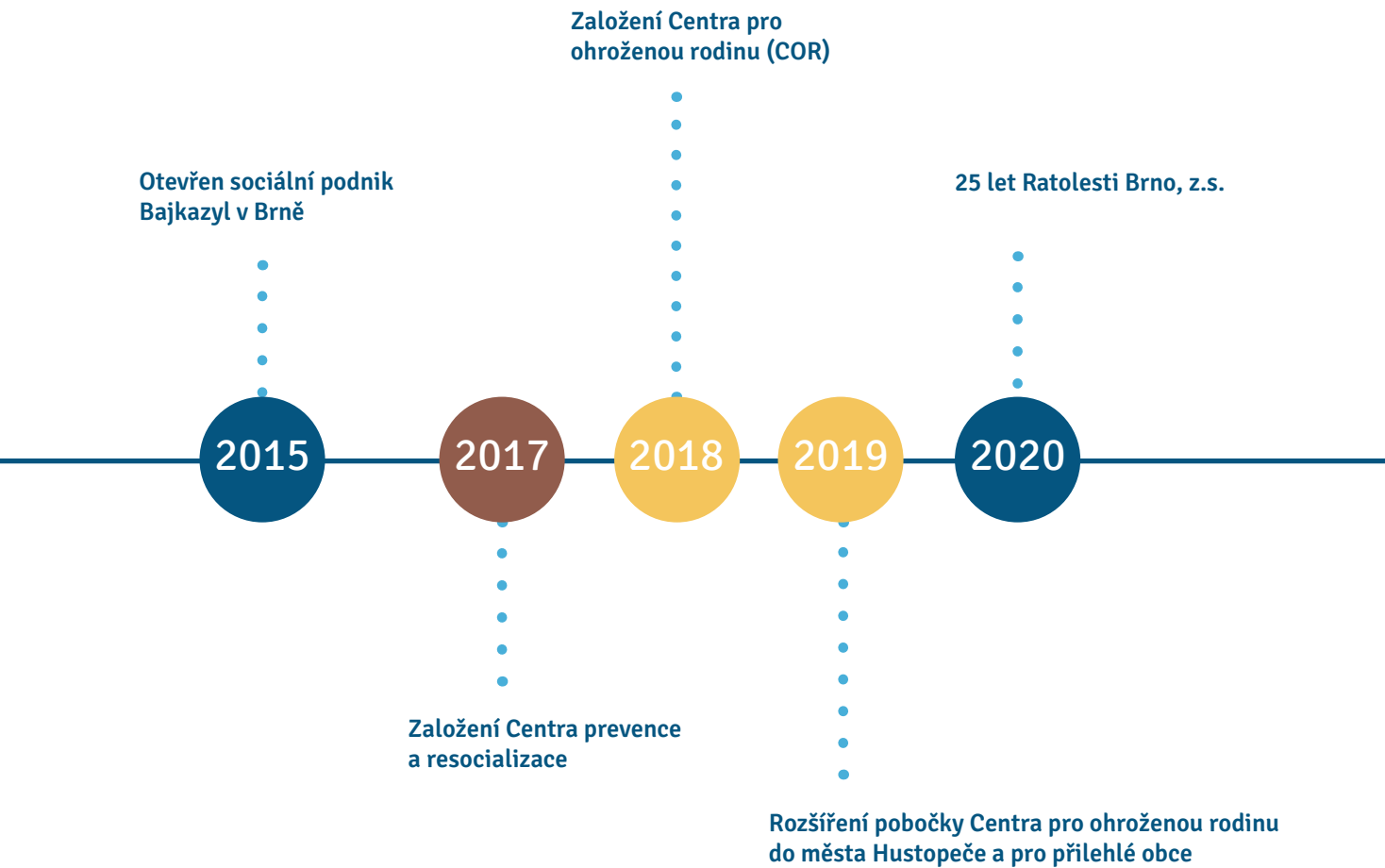
SPRÁVNÍ RADA

Stav k 31. 12. 2020



POHLED DO MINULOSTI





PŘEHLED ROKU 2020

CENTRUM PRO OHROŽENOU RODINU

- 16. 6. Turnaj v petanque pro rodiče, děti a pracovníky OSPOD
- 20.–22. 7. Pobytová akce pro rodiče a děti v Bystré
- 18.–20. 9. Pobytová akce pro děti v Předklášteří

NÍZKOPRAHOVÝ KLUB PAVLAČ

- 27. 2. Arteterapeutický workshop s hlinou
- 22. 9. Boxovací workshop s Janem Müllerem
- 3. 12. Mikulášská nadílka

NÍZKOPRAHOVÝ KLUB LIKUSÁK

- 27. 7. Graffiti workshop
- 25. 8. Beseda v terénu s pracovníky ze Společnosti Podané ruce
- 11. 9. Skate Jam v Bohunicích

CENTRUM PREVENCE A RESOCIALIZACE

- 3. 6. Poslední edukační skupina programu Z kruhu ven
- 30. 9. Stěhování z Malinovského náměstí na třídu Kpt. Jaroše
- 15. 10. Historicky první online skupina programu Změnit směr

DOBROVOLNICKÉ CENTRUM

- 11. 3. Workshop „Jóga smíchu“ pro dobrovolníky
- 15. 10. Účast na Dnech dobrovolnictví od DC67
- 30. 10. Nominace dobrovolnice na NEJLEPŠÍ DOBROVOLNICI na Cenu Křesadlo

ZA CELOU ORGANIZACI

- 18. 5. Sbírka pro rodiny
- 16. 8. Benefiční běh
- 14. 9. Oslavili jsme 25. narozeniny

RATOLEST BRNO, z.s.

je nestátní nezisková organizace, založená v roce 1995. Již 25 let funguje v Brně a jeho nejbližším okolí a poskytuje dětem, mladým lidem i celým rodinám v obtížné životní situaci sociální a preventivní služby.

POSLÁNÍ

Naším posláním je pomáhat sociálně znevýhodněným dětem, mladým lidem a rodinám řešit jejich nepříznivou situaci anebo jí předcházet tak, aby měli rovné šance žít kvalitní život a začlenit se do společnosti. V rámci naší činnosti podporujeme a rozvíjíme dobrovolnictví.

VIZE

Patříme mezi nejvýznamnější poskytovatele sociálních služeb v Brně. Poskytujeme služby s jasným pozitivním dopadem na kvalitu života našich klientů.

Své služby nabízíme:

- dětem a mládeži nacházejícím se v nepříznivé sociální situaci a jejich rodinám,
- dobrovolníkům a zájemcům o dobrovolnictví,
- neziskovým organizacím, které pracují nebo mají zájem o spolupráci s dobrovolníky.



Principy poskytování služeb Ratolesti Brno

ROVNOST

Spolek poskytuje své služby všem z dané cílové skupiny bez ohledu na rozdíly pohlaví, rasy, barvy pleti, jazyka, víry a náboženství, politického či jiného smýšlení, národního nebo sociálního původu, příslušnosti k národnostní nebo etnické menšině.

DŮVĚRNOST

Veškeré osobní a citlivé údaje o klientovi získané v rámci poskytování služby jsou důvěrné a nejsou poskytovány bez jeho souhlasu, případně bez jeho vědomí, jestliže je zařízení povinno je poskytnout.

OTEVŘENOST

Klienti mají právo se vyjadřovat k poskytovaným službám – nabídce, problémům.

RESPEKT

Pracovníci respektují volbu klienta při řešení jeho problémové situace.

BEZPLATNOST

Naše služby jsou poskytovány zcela zdarma.

Naše programy a služby:

- **CENTRUM PRO OHROŽENOU RODINU**
- **NÍZKOPRAHOVÝ KLUB PAVLAČ**
- **NÍZKOPRAHOVÝ KLUB LIKUSÁK**
- **CENTRUM PREVENCE A RESOCIALIZACE**
- **GALERIE RATOLEST**
- **DOBROVOLNICKÉ CENTRUM**

Centrum pro ohroženou rodinu

Centrum pro ohroženou rodinu (COR) zastřešuje Sociálně aktivizační program (SAP) a Program v režimu sociálně-právní ochrana dítěte (SPOD). COR pomáhá rodinám v tíživé životní situaci, v jejímž důsledku může hrozit až odebrání dítěte z domova do náhradní péče. Rodiny, které služeb centra využívají, se často potýkají s více problémy najednou (výchova a péče o děti, hledání zaměstnání, nedostatek financí či nevyhovující bytová situace). V centru rodiny podporujeme a doprovázíme ke schopnosti samostatně vytvářet bezpečné a podnětné prostředí pro růst a vývoj dětí. Spolupracujeme s dalšími odborníky, kteří se podílejí na zlepšení situace v rodině.

NAŠE PRÁCE V ČÍSLECH:

- 69** zapojených rodin
- 11 568** hodin klientské práce
- 20** zapojených dobrovolníků
- 13** městských částí města Brna, kde působíme
- 3** další obce s rozšířenou působností, kde působíme

KLIENTSKÝ PŘÍBĚH

Klientská rodina se dvěma dětmi, tříletou Janou a osmiletou Evou se do programu SPOD zapojila v srpnu roku 2019. Rodičům se nedařilo dodržovat pravidelné návštěvy u pediatra a dalších specializovaných lékařů. Celá situace vyeskalovala, když dětský lékař upozornil OSPOD na nedostatečnou výživu mladší dcery Jany. Situaci navíc komplikuje diagnostikované ADHD u starší dcery Evy. Oba rodiče měli problém s vyjadřováním náklonnosti a rozdíly v chování vůči Evě a její mladší sestře byly značné.

Za pomoci a podpory pracovníků COR se podařilo mnohé. Jana, která ve svých třech letech téměř nemluví a nosí pleny, je nyní pod dohledem neurologa a rodičům se daří dodržovat sjednané návštěvy u pediatra i dalších lékařů; podchytilo se i riziko nedostatečného stravování dívek. Pro starší Evu bylo zajištěno psychiatrické vyšetření, je medikována a díky tomu lépe zvládá školu. Pracovnice s rodiči pracují na posílení jejich vztahu s dcerou Evou, učí je, jak ji oceňovat a vyjadřovat jí cit.

Rodiče díky našim pracovnícím začali aktivně řešit také svoji tíživou finanční situaci a dluhy. Pravidelně dochází do dluhové poradny, kde jim pomáhají příslušní odborníci.

Výsledky naší práce:

U **všech** klientů COR, kteří to potřebovali, se nám podařilo zajistit potřebné vybavení pro distanční výuku.

U **80 %** zapojených rodin se podařilo snížit míru ohrožení dítěte v rodině.

U **73 %** rodin se podařilo zapojit dobrovolníka, který se s dětmi věnoval škole nebo trávení volného času.

Nízkoprahový klub Pavlač

Nízkoprahový klub Pavlač (NK Pavlač) je nízkoprahovou sociální službou řadící se do služeb sociální prevence. Služba má ambulantní (klub) a terénní formu (streetwork v ulicích Brna a na ubytovnách).

NK Pavlač usiluje o zlepšení kvality života dětí a mládeže, které se nacházejí v nepříznivé sociální situaci, žijí v sociálně vyloučených lokalitách v Brně a jejich život je tímto přímo ovlivněn. Těmto dětem a mladým lidem NK Pavlač nabízí bezpečné místo pro trávení volného času a zároveň podporu a odbornou pomoc s problémy.

NAŠE PRÁCE V ČÍSLECH:

- 193** klientů
- 259** doučování
- 42** dní v terénu
- 82** hodin výuky počítačových znalostí s lektorem
- 868** hodin otevřeného klubu



KLIENTSKÝ PŘÍBĚH

Desetiletá Magdaléna má kvůli zdravotnímu znevýhodnění potíže se sebeobsluhou. Pomocnou ruku maminky, učitelek nebo pracovníků klubu potřebovala při oblékání, zavazování bot nebo při zaplétání copu.

Magdaléna se ale rozhodla se svému znevýhodnění postavit. S pracovníky NK Pavlač se proto dohodla, že společně budou pracovat na tom, aby se více osamostatnila a nezaostávala za svými vrstevníky. Nacvičovali spolu nejen oblékání, ale také zaplétání jejího oblíbeného copu. Pracovníci s Magdalénou několik měsíců intenzivně pracovali a vyplatilo se to. Nyní se dívka zvládne bez pomoci obléct a copy s úsměvem a radostí plete nejen sobě, ale i ostatním dětem a pracovníkům. Díky tomu se necítí být pozadu, zvýšila se jí sebedůvěra a je mnohem samostatnější.

Doučování na Pavlači:

Pracovníci a dobrovolníci strávili s klienty **386 hodin** doučováním mimo přímou práci. Mezi nejčastěji doučované předměty patřily **matematika, čeština, angličtina a němčina**. Celkem bylo poskytnuto doučování **98 dětem a mladým lidem**.

Nízkoprahový klub Likusák

Nízkoprahový klub Likusák (NK Likusák) je nízkoprahovou sociální službou, která patří mezi služby sociální prevence. Program je tvořen dvěma složkami – ambulantní a terénní, jež běží souběžně a celoročně. Své služby nabízí dětem a mladým lidem z Brna, kteří jsou zasaženi či ohroženi nežádoucími jevy. Zlepšuje kvalitu jejich života předcházením a snižováním rizik prostřednictvím sociálních intervencí, preventivních programů, poskytnutí bezpečného prostoru a prostoru pro volnočasové aktivity.

NK Likusák je tu pro mladé lidi od 12 do 26 let, kteří prožívají situace spojené s dospíváním, ve kterých si někdy neví rady. Setkáváme se s nimi u nás v klubu nebo v ulicích Brna. Naší snahou je pomoci jim se zvládnutím těchto, pro ně náročných, situací.

NAŠE PRÁCE V ČÍSLECH:

- 724** hodin v terénu
- 135** klientů
- 300** oslovených dětí a mladých lidí
- 616** hodin otevřeného klubu
- 8** městských částí města Brna, kde působíme

KLIENTSKÝ PŘÍBĚH

Jaroslav (25 let), dlouhodobý klient NK Likusák, od nízkého věku kouřil marihuanu, v minulosti užíval také pervitin a byl odsouzen k odnětí svobody za nelegální graffiti. Kvůli jízdě pod vlivem přišel o řidičský průkaz. Po návratu z vězení, kde od tvrdých drog abstinovat, se vrátil do NK Likusák, protože stál o podporu při abstinenci od pracovníků, kterým důvěřoval. Pracovníci ho navázali na terénní program pro uživatele drog. Do klubu dále docházel kvůli poradenství ohledně zvládnání bažení po drogách a zvědomování rizik spojených s návratem k nim. NK Likusák vnímá Jaroslav jako bezpečné místo, jehož návštěva mu může pomoci při zvládnání akutní chutě na drogy. Klient se snaží vyhýbat starým známým a našel si práci s ubytováním mimo Brno, takže s pracovníky už není v kontaktu tak často. I přes zkušenost s relapsem je nadále rozhodnutý abstinovat.

Výsledky naší práce:

86 % klientů s psychickými nebo fyzickými obtížemi vyhledalo na základě rozhovoru s pracovníky odbornou pomoc.

62 % klientů, kteří mají problém s dluhy, se rozhodlo je řešit.

59 % klientů, uživatelů návykových látek, se na základě působení pracovníků rozhodlo toto užívání omezit nebo zvolili méně rizikový způsob jejich užívání.

Centrum prevence a resocializace

Preventivní a probační programy Centra prevence a resocializace jsou určeny dětem a mladým lidem od 9 do 18 let, kteří se dopustili protiprávního jednání nebo se pohybují na hraně zákona.

S klienty spolupracujeme na uvědomění si důsledků jejich činů a na jejich schopnostech dovedně zvládat každodenní život ve společnosti, čímž se snižuje riziko opakování jejich trestné činnosti. Dlouhodobě spolupracujeme s Probační a mediační službou a kurátory pro mládež. Účast v programech Aristoteles a Změnit směr může být klientům nařízena také soudem jako alternativní forma trestu.

V roce 2020 byl ukončen projekt Z kruhu ven (resocializační program pro mladé dospělé, kteří se dopustili trestného činu, pohybují se na hraně zákona nebo se vrátili z výkonu trestu odnětí svobody).

NAŠE PRÁCE V ČÍSLECH:

- 46** klientů
- 38** skupinových sezení
- 252** individuálních a rodinných sezení
- 488** hodin přímé práce s klienty
- 36** individuálních a skupinových online konzultací



KLIENTSKÝ PŘÍBĚH

Kamil (18 let) se do programu dostal v rámci probačního dohledu, protože se dopustil ublížení na zdraví. Kvůli agresivním projevům byl i vyloučen ze školy a došlo ke zhoršení jeho blízkých vztahů.

Během individuálních sezení se svěřil s nepříjemnými myšlenkami a pocity, které jej provázely celé dny. Přemýšlel nad aktuálním vztahem a trápil se žárlivými představami. Díky rozhovoru s pracovníkem si postupně uvědomil, že tyto představy se nemusí zakládat na realitě. Nakonec se rozhodl vztah ukončit. Následně se zapojil do několika rvaček. Uvědomil si, že se u něj nahromaděná frustrace ventiluje v podobě agresivního chování. Za své rvačky zpočátku nepřijímal žádnou odpovědnost, vždy podle svých slov někoho bránil, druhý člověk to přeháněl a podobně. Postupně si však uvědomil větší tendenci ke rvačce, když se necítí dobře, dařilo se mu nalézt spouštěče jeho podrážděné nálady. Společně s pracovníkem hledal také způsoby, jak ventilovat napětí, než dojde k výbuchu. Během sezení probíral možné následky svých činů. Od čtvrtého setkání již v průběhu programu nedošlo k agresivnímu jednání. Zmiňoval několik situací, kdy měl chuť se porvat, ale zvolil jinou strategii jednání.

V závěru programu zvažoval klient opětovné nastoupení do školy, přitom plnil své pracovní povinnosti.

Výsledky naší práce:

75 % klientů programu Změnit směr se rok po jeho úspěšném absolvování nedopustilo dalšího závažného společensky nepřijatelného jednání.

90 % klientů dosáhlo absolvováním některého z programů změny ve svém chování a sebeovládání.

U **každého** klienta, který se programů zúčastnil, došlo ke změně v alespoň jedné z následujících oblastí: trávení volného času, vztahu v rodině a s lidmi v okolí, sebepojetí a sebeúcta, chování a sebeovládání, přijetí zodpovědnosti nebo škola, práce a finance.

Dobrovolnické centrum

V Dobrovolnickém centru (DC) poskytujeme informace a služby zájemcům o dobrovolnictví v Brně a propojujeme je s organizacemi, které mají chuť a vůli zapojit dobrovolníky do svých činností. Naše DC se zaměřuje na pomoc v sociálních službách – pomoc ohroženým dětem, seniorům, osobám se zdravotním postižením a lidem se zdravotním nebo sociálním znevýhodněním.

O dobrovolníky se stará koordinátorka, která pro ně zajišťuje odborná školení, poradenství, právní servis a pojištění. DC je akreditované Ministerstvem vnitra ČR.

NAŠE PRÁCE V ČÍSLECH:

- 5** školení offline
- 4** supervizní a intervizní setkání s dobrovolníky
- 35** nově proškolených dobrovolníků
- 20** dobrovolníků zapojených do doučování dětí
- 52** dobrovolníků celkem

PŘÍBĚH DOBROVOLNICE

„Moje klientka patřila k nejstarším obyvatelkám Domu seniorů. Byla upoutaná na lůžko, tak naše společné hodiny spočívaly v povídání. Měla zajímavý život, který kopíroval dějiny této republiky ve 20. století. Poslouchat její příběhy bylo jako číst historickou knihu – napsanou čtivě a vtipně! Já jsem přinášela zprávy „zvenku“ – zpočátku hlavně nové knihy, které jsme obě četly a pak probíraly. Literatura byla její velkou láskou. Také jsem podrobně líčila naše rodinné výlety do přírody – které jsme od té doby podnikali častěji, abych měla své klientce o čem vyprávět. Příroda byla totiž její další velkou láskou. Pro ni jsem také založila fotoherbář. Ven jsem chodila vždy s fotoaparátem, abych jí mohla přinést fotozprávu o každé právě kvetoucí rostlince. Během let ale síly i smysly mojí klientky ochabovaly. Knížku už neudržela v ruce, fotografie nerozeznala. Naštěstí ji neopustil sluch, takže jsme se věnovaly její další lásce – vážné hudbě. Postupně jsem si vytvořila slušnou sbírku houslových koncertů, které jsme spolu poslouchaly, o kterých jsme si povídaly.

Když jsem se pro dobrovolnickou práci před lety rozhodovala, chtěla jsem část svého volného času věnovat tomu, abych sama někomu něco přinesla – pomoc, rozptýlení, cokoli. Skutečnost byla taková, že díky našemu vztahu byly životy nás obou bohatší – můj určitě ano. Když moje klientka zemřela, zemřel jeden z důležitých lidí v mém životě.“

Dobrovolnice Heda

Galerie Ratolest

V Galerii Ratolest si můžete zakoupit autorská díla zavedených i začínajících umělců převážně z Brna a okolí, kteří svými obrazy podpořili práci Ratolesti Brno. Hlavní myšlenkou Galerie Ratolest je „umění(m) pomáhat“ – tedy prostřednictvím prodeje a pronájmu uměleckých děl podporovat děti, mladé lidi a celé rodiny z programů Ratolesti Brno.

I přes komplikovanou situaci spojenou s pandemií koronaviru, se nám podařilo zrealizovat několik výstav a získat finanční prostředky pro Ratolest Brno.

NAŠE PRÁCE V ČÍSLECH:

- 5** realizovaných výstav, včetně tradiční pojízdné Galerijní tramvaje
- 23** prodaných uměleckých předmětů
- 6** měsíců trvající výstava v Centru bydlení a designu Kaštanová
- 83 392 Kč** získaných pro Ratolest Brno
- 60** umělců, kteří s Galeríí Ratolest spolupracují

www.galerieratolest.cz



Práce v Galerii Ratolest

„Spojení výtvarného umění a toho, že se můžu přímo účastnit pomoci potřebným, mi učarovalo, takže když jsem viděla nabídku na tuto pozici, okamžitě jsem se chopila příležitosti a přihlásila se. Mám obrovskou radost, že jsem dostala šanci zde pracovat a umění(m) pomáhat. Hezký pocit z toho, že můžete někomu pomoci, nic nenahradí. Pevně doufám, že se doba zlepší a budeme zase moct brzy zaplnit výstavní síně a potkat se při vernisáži obklopení krásnými díly.“

MAGDALÉNA ŠKAPOVÁ, nově nastupující koordinátorka Galerie Ratolest

„Galerie Ratolest má motto **Umění(m) pomáhat**. Pomoc skrze tento projekt vnímám v několika rovinách. Galerie Ratolest je fundraisingový nástroj, což znamená, že peníze při prodeji uměleckých děl jsou využity na podporu činnosti organizace Ratolest Brno. Další sféra pomoci je ze strany umělců, kteří zcela či částečně darují něco ze svého umění, a to právě na tuto dobrou věc. Také pomoc různých institucí poskytujících prostory pro realizace prodejních výstav. Někdy Galerii Ratolest podporují i materiálně například občerstvením na vernisáž apod. Vnímáte taky, kolik dobrého tento projekt koncentruje?

Mám Galerii Ratolest spojenou s další velkou dávkou pomoci, která má jednoznačně osobní rozměr. Jednalo se o pomoc Markétky Pakostové, která přišla do Ratolesti Brno jako dobrovolnice a stala se z ní skvělá kamarádka. Zároveň už budu na Galerii Ratolest vždycky vzpomínat jako na rodinný projekt. Nejen díky fantastickému kolektivu kolegů v Ratolesti, ale i kvůli mé rodině. Nejen sestřičky, ale hlavně maminka a tatínek mi byli vždy nedocenitelnou oporou. Od instalace obrazů, přes realizace a catering na vernisážích až po darování obrazů na výstavu od maminky.

Všem, kteří se jakkoliv do projektu Galerie Ratolest zapojili, chci co nejsrdečněji poděkovat. Zároveň chci nejen galerii, ale i Ratolesti Brno popřát hodně štěstí do dalších let!“

IVA KOUŘILOVÁ, bývalá koordinátorka Galerie Ratolest



Ivan Klymenko
Na Jezerce



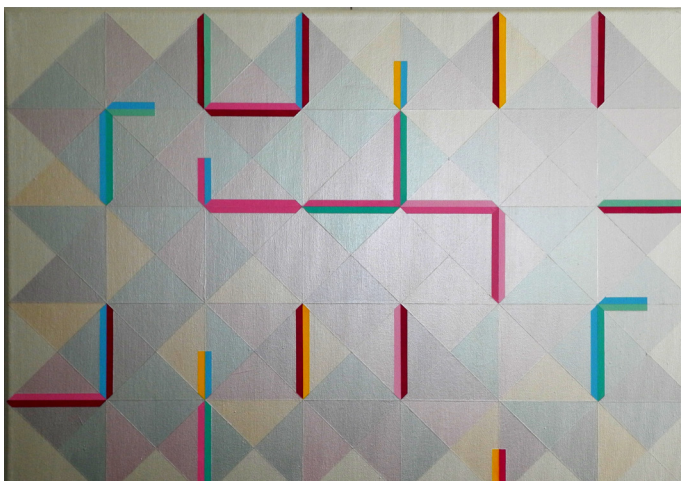
Milan Hrabučák
blue & red in brown



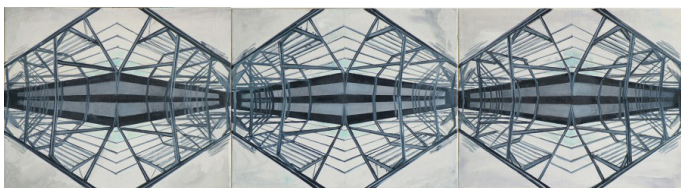
Jan Svoboda
Datum a podpis



Anna Sypěnová
Kopřivy



Václav Kočí
418



Jana Prekopová Hlavenková
Industriální kompozice 4



Veronika Švandová
Strom života

MATERIÁLNÍ POMOC V DOBĚ PANDEMIE

Během vzniklé situace s pandemií covid-19 se ocitla řada rodin v ještě náročnější situaci, než s jakou se potýkala doposud. Řada rodičů přišla o práci, děti se musely přizpůsobit distanční formě výuky. To sebou neslo nové potíže a překážky, se kterými si už tak zatížené rodiny nedovedly pomoci. V Ratolesti Brno jsme, stejně jako řada dalších organizací, podpořili naše klientky a klienty všemi dostupnými prostředky.

Během celé pandemie jsme distribuovali ochranné pomůcky a desinfekce. Vyhlásili jsme veřejnou sbírku a materiální sbírky zaměřené na jídlo, základní potřeby a výpočetní techniku pro žáky. Dále jsme pak zajišťovali internetové připojení a pomohli s jeho instalací. Pro žáky jsme zprostředkovali telefonické i online doučování a kontakt se školami.

DÍKY POTRAVINOVÉ SBÍRCE A INDIVIDUÁLNÍM DARŮM JSME ROZDALI:

POTRAVINOVÁ POMOC

- 142 balíčků (celkem cca 426 tašek) obsahujících základní potraviny, drogerii, hygienické potřeby, ale i pleny, Sunary či omalovánky a pracovní sešity
- 76 rodin (26 z COR a 50 z Pavlače)
- 100 litrů dezinfekce
- balíčky pro 8 rodin z Cafe+Co Delikommat
- balíčky pro 5 rodin od Nory Fridrichové
- balíčky pro 5 rodin od Simony Berkové z obchodu Scuk

MATERIÁLNÍ POMOC

- 7 tabletů
- 8 notebooků
- 10 sim karet s internetem v podobě flashdisků
- 1 stolní počítač
- 37 balíčků pro školáky
- 29 Vánočních dáreků pro děti
- 200 roušek a jednorázových rukavic
- 13 000 Kč do 14 rodin ve formě stravenek



Tímto děkujeme všem, kteří se do sbírek jakkoliv zapojili, organizacím, firmám, dárcům i zaměstnancům Ratolesti Brno, rodinným příslušníkům a kamarádům, kteří pomáhali například s distribucí.

PROJEKTY 2020

Z KRUHU VEN – CZ.03.2.60/0.0/0.0/16_064/0006276

Projekt je určen mladým lidem, kteří překročili hranice zákona nebo k tomu svým chováním směřují.

Cílem je prostřednictvím celoročně dostupného, individuálního programu snižovat riziko opakování trestné činnosti, zvyšovat uplatnitelnost na trhu práce a zamezit rozvoji soc. vyloučení. Aktivity projektu zahrnují individuální setkávání, která budou doplněna o skupinovou formu práce a online podporu. Celý projekt bude evaluován s cílem zjistit, jak tyto aktivity ovlivňují recidivu trestné činnosti.

Hlavním cílem projektu je snížení rizika opakování trestné činnosti mladistvých a mladých dospělých, zlepšení jejich sociálního fungování a jejich šancí na zapojení do společnosti.

Kontaktní osoba: Bc. Petr Porteš, petr.portes@ratolest.cz, + 420 775 468 129

Datum realizace: 1. 9. 2017 – 31. 8. 2020

RODINA JE ZÁKLAD – CZ.03.2.60/0.0/0.0/16_052/0007809

Projekt je určen nemotivovaným zákonným zástupcům, jejichž děti jsou ohrožené, dle § 6 zákona o sociálně právní ochraně dětí č. 359/1999 a hrozí jejich umístění mimo rodinu. Cílem projektu je, prostřednictvím programu v režimu SPOD, zvýšit kompetence rodičů a kvalitu života dětí tak, aby jejich odejmutí nehrozilo. Aktivity projektu zahrnují přímou práci s klienty, odborné vedení projektového týmu, koordinovanou spolupráci s OSPOD, zejména z okrajových částí města Brna a evaluaci dopadu aktivit.

Kontaktní osoba: Bc. Petr Porteš, petr.portes@ratolest.cz, + 420 775 468 129

Datum realizace: 1. 4. 2018 – 31. 3. 2021

ZAJIŠTĚNÍ VYBRANÝCH SLUŽEB SOCIÁLNÍ PREVENCE NA ÚZEMÍ JMK – CZ.03.2.60/0.0/0.0/15_005/0002207

Sociálně aktivizační program je sociální službou pro rodiny s nezaopatřenými dětmi z obcí s rozšířenou působností Brno, Kuřim, Hustopeče a Židlochovice, které se nacházejí v obtížné životní situaci, v jejímž důsledku je ohrožen zdravý vývoj dítěte.

Cílem projektu je podpora a doprovázení rodin na území JMK ke schopnosti samostatně vytvářet bezpečné a podnětné prostředí pro růst a vývoj dětí.

Kontaktní osoba: Mgr. Zuzana Gheza, zuzana.gheza@ratolest.cz, + 420 773 826 839

Datum realizace: 1. 1. 2018 – 31. 12. 2021

ZŮSTAT SPOLU – CZ.03.2.65/0.0/0.0/16_047/0009868

Projekt je určen rodinám s dětmi v MAS Hustopečsko, které se nacházejí v obtížné životní situaci, v jejímž důsledku je ohrožen zdravý vývoj dítěte, jsou vedeny v evidenci OSPOD, hrozí odebrání dítěte, nebo již dítě odebráno bylo.

Hlavním cílem projektu je pomocí celoroční terénní a ambulantní sociálně aktivizační služby pro rodiny s dětmi stabilizovat situaci 20 rodin. Rodiny poté budou schopny samostatně vytvářet podmínky, díky kterým děti vyrůstají se svými rodiči v bezpečném a podnětném prostředí.

Kontaktní osoba: Mgr. Zuzana Gheza, zuzana.gheza@ratolest.cz, + 420 773 826 839

Datum realizace: 1. 9. 2019 – 31. 8. 2021

MULTIDISCIPLINÁRNÍ PRAXE PRO OHROŽENÉ DĚTI (CZ.03. 2. X/0.0/0.0/17_076/0011443)

Projekt se zaměřuje na podporu multidisciplinární práce s ohroženými dětmi a jejich rodinami v Brně. Zřízení interdisciplinárního týmu pro ohrožené děti v kombinaci s dalšími podpůrnými procesy a aktivitami umožní těmto dětem a rodinám mezirezortní a komplexní podporu při naplňování potřeb a hájení zájmů. Propojení aktérů, kteří někdy působí vedle sebe, do jedné sítě multidisciplinární praxe a aktivity podporující ohrožené rodiny přímo, povede k rychlejší a efektivnější podpoře rodiny.

Kontaktní osoba: Mgr. et Bc. Vladimíra Suchancová, vladimira.suchancova@ratolest.cz, +420773826838

Datum realizace: 1. 11. 2019 – 31. 10. 2021

RATOLEST BRNO – SYSTEMATICKÝ ROZVOJ KVALITY SOCIÁLNÍCH SLUŽEB**CZ.03.2.63/0.0/0.0/19_098/0015201**

Projekt si klade za cíl zvýšit do 31. 3. 2022 odpovědnost organizace vůči klientům a udržet kvalitu sociálních služeb Ratolesti Brno, z.s. i za měnících se vnějších a vnitřních podmínek. Zkvalitňujeme komplexní procesy pro udržitelnost systému strategického plánování, evaluace dopadu poskytovaných služeb na kvalitu života klientů, hodnocení pracovníků služeb a systém rozvojového vzdělávání u všech 15 pracovníků služeb v přímé práci s klientem, který umožňuje rozšířit nabídku služeb.

Kontaktní osoba: Bc. Petr Porteš, petr.portes@ratolest.cz, + 420 775 468 129

Datum realizace: 1. 4. 2020 – 31. 3. 2022

INTERDISCIPLINÁRNÍ SÍŤ PODPORY DĚTÍ A MLÁDEŽE PŘI OPOUŠTĚNÍ ÚSTAVNÍ VÝCHOVY**CZ.03.2.X/0.0/0.0/17_076/0011419**

Projekt systematicky řeší situaci rodin, dětí a mladých lidí při opuštění ústavní výchovy.

Cílem projektu je do 31. 12. 2021 pilotně ověřit funkčnost sítě podpory 7 institucí a 5 služeb, po dobu nařízené ústavní výchovy a po opuštění VÚ a DDS s celkem 40 dětmi a mladými lidmi. Na základě výstupů z pilotní spolupráce vytvořit 1 sjednocující metodický postup a o jeho závěrech informovat laickou a odbornou veřejnost. 10 pracovníků a 6 klientů získá podporu vyšší, než 40 hod. Očekáváme nepřímé zasažení projektem u dalších cca 1000 pracovníků a klientů CS.

Kontaktní osoba: Mgr. Věra Růžicková, vera.ruzickova@ratolest.cz, +420 736 624 842

Datum realizace: 1. 1. 2020 – 31. 12. 2021

PREVENT NET BRNO – LOCAL COALITION BUILDING FOR SOLIDARITY AND DIVERSITY

Cílem projektu je vytvořit koalici neziskových organizací, veřejných institucí a jednotlivců žijících nebo působících v sociálně vyloučené lokalitě v MČ Brno-sever s významným elementem participace – zapojování místních obyvatel včetně dětí a mladých lidí, kteří zde žijí nebo se zde pohybují.

Jedním z hlavních výstupů je webová stránka www.manusaofcejl.cz.

Kontaktní osoba: Mgr. Vladislava Vondrová, ratolest@ratolest.cz, + 420 773 826 837

Datum realizace: 1. 10. 2019 – 31. 12. 2020

RATOLEST BRNO JAKO PARTNER CULTURES INTERAKTIV E.V. V PROJEKTU CEE PREVENT NET**CZ.03.2.63/0.0/0.0/16_065/0003814**

Projekt 'Central and Eastern European Network for the Prevention of Intolerance and Group Hatred – CEE Prevent Net' (CEE Prevent Net) je mezinárodní projekt, do kterého jsou zapojeny země střední a východní Evropy (Německo, Česko, Polsko, Slovensko, Bulharsko, Maďarsko). Ratolest Brno je koordinátorem za ČR. Cílem projektu je identifikovat, popsat, hodnotit a přenést dobrou praxi sociálních pracovníků, učitelů a dalších pracovníků s mládeží v oblasti prevence (netolerance, diskriminace, rasismu, nesnášenlivosti atd.) mezi jednotlivými zeměmi. Dále je důležitým krokem posílit kapacity (znalosti, dovednosti) pracovníků v první linii (sociální pracovníci, učitelé, pracovníci s mládeží v neformálních skupinách atd.) v oblasti prevence a intervence těchto jevů a vytvořit dopad na komunitu, které se téma týká (pracovníci v první linii, mladí lidé, odborníci atd.) prostřednictvím mezinárodního partnerství mezi zapojenými organizacemi

Kontaktní osoba: Mgr. Vladislava Vondrová, ratolest@ratolest.cz, + 420 773 826 837

Datum realizace: 1. 10. 2018 – 31. 12. 2020

VÝKAZ ZISKU A ZTRÁTY

A. NÁKLADY 2020

stav k 31. 12. 2020 v tis. Kč

I. Spotřební náklady celkem	968
Spotřeba materiálu	815
Spotřeba energie	117
Prodané zboží	36
II. Služby celkem	2 008
Opravy a údržba	50
Cestovné	16
Telefon, internet, poštovné	119
Vedení účetnictví	117
Audit účetnictví	30
Nájem prostor + služby spojené s nájmem	988
Kopírování, fotopráce	88
Leasingové splátky	59
Školení, supervize zaměstnanci	259
Pronájmy na akcích	22
Vstupné	7
Odvoz odpadu	4
Publicita	6
Ostatní služby	243
III. Osobní náklady celkem	12 783
Mzdy zaměstnanců	9 542
Dpp, dpč	613
Zákonné sociální pojištění	2 585
Zákonné sociální náklady	38
IV. Daně a poplatky celkem	5
V. Ostatní náklady celkem	70
Pojištění	55
Bankovní poplatky	9
Ostatní náklady	6
VI. Odpisy	38
VII. Poskytnuté příspěvky celkem	8

Náklady celkem

15 880

B. VÝNOSY 2020

stav k 31. 12. 2020 v tis. Kč

I. Tržby za vlastní výkony a zboží celkem	83
Tržby z prodeje obrazů	83
II. Změna stavu vnitropodnikových zásob	0
III. Aktivace celkem	0
IV. Ostatní výnosy celkem	2 166
Úroky	4
Zúčtování fondů	36
Jiné ostatní výnosy - reklama, školení, vstupné	40
Realizace projektu IP JMK SAS	2 053
Ostatní výnosy - realizace projektů	33
V. Tržby z prodeje majetku	0
VI. Přijaté příspěvky celkem	647
NROS – Pomozte dětem	259
Nadační fond Divoké Husy	9
Nadační fond Albert	18
Nadace Sirius	10
Nadace ČEZ	50
Ostatní dary	298
Členské příspěvky	3
VII. Provozní dotace celkem	13 233
EU - CCE Prevent Net	466
EU ESF OPZ-MPSV ČR – Kvalita v sociálních službách	85
EU ESF OPZ-MPSV ČR – Systematický rozvoj sociálních služeb	364
EU ESF OPZ-MPSV ČR – Rodina je základ	920
EU ESF OPZ-MPSV ČR – Interdisciplinární síť podpory dětí a mládeže při opuštění ústavní výchovy	928
EU ESF OPZ-MPSV ČR – Zůstat spolu	391
EU ESF OPZ-MPSV ČR – Multidisciplinární praxe pro ohrožené děti	760
Prevent Net Brno – EVZ	832
EU ESF OPZ-MPSV ČR – Z kruhu ven	628
Statutární město Brno	2 398
ÚMČ Brno-Židenice	25
ÚMČ Brno-Královo pole	25
ÚMČ Brno-Líšeň	70
ÚMČ Brno-sever	4
ÚMČ Brno-Starý Lískovec	20
ÚMČ Brno-Nový Lískovec	30
ÚMČ Brno-Vinohrady	20
Město Hustopeče	58
MŠMT ČR	164
MV ČR	127
MPSV ČR	239
MS ČR	335
Jihomoravský kraj	4 344

Výnosy celkem

16 129

Výsledek hospodaření celkem – ZISK

249

ROZVAHA

AKTIVA

stav k 31. 12. 2020 v tis. Kč

A. Dlouhodobý majetek celkem	1 021
I. Dlouhodobý nehmotný majetek	0
II. Dlouhodobý hmotný majetek	804
III. Dlouhodobý finanční majetek-ostatní dlouhod. půjčky	570
IV. Oprávky k dlouhodobému majetku celkem	-353
B. Krátkodobý majetek celkem	9 271
I. Zásoby celkem	307
II. Pohledávky celkem	4 178
III. Krátkodobý finanční majetek celkem	4 786
IV. Jiná aktiva celkem (nákl. příštích období)	0

AKTIVA celkem

10 292

PASIVA

stav k 31. 12. 2020 v tis. Kč

A. Vlastní zdroje celkem	2 634
I. Jmění celkem	2 385
II. Výsledek hospodaření celkem	249
B. Cizí zdroje	7 658
I. Rezervy celkem	0
II. Dlouhodobé závazky celkem	0
III. Krátkodobé závazky celkem	129
IV. Jiná pasiva (výnosy příštích období)	7 529

PASIVA celkem

10 292



Natalie Perková
Lolita



Bohuslav Doležal
Pestrá hlava

VÝROK AUDITORA

Odpovědný auditor: Ing. Ivana Jobánková, číslo oprávnění 1640

Provedla jsem audit přiložené účetní závěrky spolku RATOLEST BRNO, z.s., sestavené na základě českých účetních předpisů, která se skládá z rozvahy k 31. 12. 2020, výkazu zisku a ztráty za rok končící 31. 12. 2020 a přílohy této účetní závěrky, která obsahuje popis použitých podstatných účetních metod a další vysvětlující informace. Údaje o spolku RATOLEST BRNO, z.s. jsou uvedeny v příloze této účetní závěrky.

Podle mého názoru účetní závěrka podává věrný a poctivý obraz aktiv a pasiv spolku RATOLEST BRNO, z.s. k 31. 12. 2020 a nákladů, výnosů a výsledku jejího hospodaření za rok končící 31. 12. 2020 v souladu s českými účetními předpisy.

Základ pro výrok

Audit jsem provedla v souladu se zákonem o auditorech a standardy Komory auditorů České republiky (KAR) pro audit, kterými jsou mezinárodní standardy pro audit (ISA) případně doplněné a upravené souvisejícími aplikačními doložkami. Moje odpovědnost stanovená těmito předpisy je podrobněji popsána v oddílu Odpovědnost auditora za audit účetní závěrky. V souladu se zákonem o auditorech a Etickým kodexem přijatým Komorou auditorů České republiky jsem na spolku RATOLEST BRNO, z.s. nezávislá a splnila jsem i další etické povinnosti, vyplývající z uvedených předpisů. Domnívám se, že důkazní informace, které jsem shromáždila, poskytují dostatečný a vhodný základ pro vyjádření mého výroku.

Odpovědnost ředitele spolku za účetní závěrku

Ředitel spolku RATOLEST BRNO, z.s. je odpovědný za sestavení účetní závěrky, která podává věrný a poctivý obraz v souladu s českými účetními předpisy, a za takový vnitřní kontrolní systém, který považuje za nezbytný pro sestavení účetní závěrky tak, aby neobsahovala významné (materiální) nesprávnosti způsobené podvodem nebo chybou.

Při sestavování účetní závěrky je ředitel spolku RATOLEST BRNO, z.s. povinen posoudit, zda je spolek RATOLEST BRNO, z.s. schopen nepřetržitě trvat, a pokud je to relevantní, popsat v příloze účetní závěrky záležitosti týkající se jeho nepřetržitého trvání a použití předpokladu nepřetržitého trvání při sestavení účetní závěrky, s výjimkou případů, kdy je plánováno zrušení spolku RATOLEST BRNO, z.s. nebo ukončení jeho činnosti, resp. kdy nemá jinou reálnou možnost, než tak učinit.

Odpovědnost auditora za audit účetní závěrky

Mým cílem je získat přiměřenou jistotu, že účetní závěrka jako celek neobsahuje významnou (materiální) nesprávnost způsobenou podvodem nebo chybou a vydat zprávu auditora obsahující můj výrok. Přiměřená míra jistoty je velká míra jistoty, nicméně není zárukou, že audit provedený v souladu s výše uvedenými předpisy ve všech případech v účetní závěrce odhalí případnou existující významnou (materiální) nesprávnost. Nesprávnosti mohou vznikat v důsledku podvodu nebo chyb a považují se za významné (materiální), pokud lze reálně předpokládat, že by jednotlivě nebo v souhrnu mohly ovlivnit ekonomická rozhodnutí, která uživatelé účetní závěrky na jejím základě přijmou.

Při provádění auditu v souladu s výše uvedenými předpisy je mojí povinností uplatňovat během celého auditu odborný úsudek a zachovávat profesní skepticismus.

Dále je mojí povinností:

- Identifikovat a vyhodnotit rizika významné (materiální) nesprávnosti účetní závěrky způsobené podvodem nebo chybou, navrhnout a provést auditorské postupy reagující na tato rizika a získat dostatečné a vhodné důkazní informace, abych na jejich základě mohla vyjádřit výrok. Riziko, že neodhalím významnou (materiální) nesprávnost, k níž došlo v důsledku podvodu, je větší než riziko neodhalení významné (materiální) nesprávnosti způsobené chybou, protože součástí podvodu mohou být tajné dohody, falšování, úmyslná opomenutí, nepravdivá prohlášení nebo obcházení vnitřních kontrol ředitelem.
- Seznámit se s vnitřním kontrolním systémem spolku RATOLEST BRNO, z.s. relevantním pro audit v takovém rozsahu, abych mohla navrhnout auditorské postupy vhodné s ohledem na dane okolnosti, nikoli abych mohla vyjádřit názor na účinnost vnitřního kontrolního systému.
- Posoudit vhodnost použitých účetních pravidel, přiměřenost provedených účetních odhadů a informace, které v této souvislosti spolek RATOLEST BRNO, z.s. uvedl v příloze účetní závěrky.
- Posoudit vhodnost použití předpokladu nepřetržitého trvání při sestavení účetní závěrky a to, zda s ohledem na shromážděné důkazní informace existuje významná (materiální) nejistota vyplývající z událostí nebo podmínek, které mohou významně zpochybnit schopnost spolku RATOLEST BRNO, z.s. trvat nepřetržitě. Jestliže dojdou k závěru, že taková významná (materiální) nejistota existuje, je mojí povinností upozornit v mojí zprávě na informace uvedené v této souvislosti v příloze účetní závěrky, a pokud tyto informace nejsou dostatečné, vyjádřit modifikovaný výrok. Moje závěry, týkající se schopnosti spolku RATOLEST BRNO, z.s. trvat nepřetržitě, vycházejí z důkazních informací, které jsem získala do data mojí zprávy. Nicméně budoucí události nebo podmínky mohou vest k tomu, že spolek RATOLEST BRNO, z.s. ztratí schopnost trvat nepřetržitě.
- Vyhodnotit celkovou prezentaci, členění a obsah účetní závěrky, včetně přílohy, a dále to, zda účetní závěrka zobrazuje podkladové transakce a události způsobem, který vede k věrnému zobrazení.

Mojí povinností je informovat ředitele spolku mimo jiné o plánovaném rozsahu a načasování auditu a o významných zjištěních, která jsem v jeho průběhu učinila, včetně zjištěných významných nedostatků ve vnitřním kontrolním systému.

Datum vyhotovení zprávy

V Brně dne : 4. 3. 2021



Auditor :

J. Jobánková
Ing. Ivana Jobánková
Jasanová 18, 637 00 BRNO
číslo oprávnění 1640

PODĚKOVÁNÍ

DOTACE A DARY

- ESF MPSV OPZ – RATOLEST BRNO – KVALITA V SOCIÁLNÍCH SLUŽBÁCH (CZ.03.2.63/0.0/0.0/17_071/0007665)
- ESF MPSV OPZ – INTERDISCIPLINÁRNÍ SÍŤ PODPORY DĚTÍ A MLÁDEŽE PŘI OPOUŠTĚNÍ ÚSTAVNÍ VÝCHOVY CZ.03.2.X/0.0/0.0/17_076/0011419
- ESF MPSV OPZ-RATOLEST BRNO – SYSTEMATICKÝ ROZVOJ SOCIÁLNÍCH SLUŽEB (CZ.03.2.63/0.0/0.0/19_098/0015201)
- ESF MPSV OPZ – RODINA JE ZÁKLAD (CZ.03.2.60/0.0/0.0/16_052/0007809)
- ESF MPSV OPZ – Z KRUHU VEN (CZ.03.2.60/0.0/0.0/16_064/0006276)
- ESF MPSV OPZ – MULTIDISCIPLINÁRNÍ PRAXE PRO OHROŽENÉ DĚTI (CZ.03.2.X/0.0/0.0/17_076/0011443)
- ESF MPSV OPZ – ZŮSTAT SPOLU CZ.03.2.65/0.0/0.0/16_047/0009868
- ESF MPSV OPZ VYBRANÉ SLUŽBY SOCIÁLNÍ PREVENCE NA ÚZEMÍ JIHOMORAVSKÉHO KRAJE (CZ.03.2.60/0.0/0.0/15_005/0007741)
- Jihomoravský kraj
- Kraus Vojtěch
- Město Hustopeče
- Ministerstvo školství, mládeže a tělovýchovy ČR
- Ministerstvo práce a sociálních věcí ČR
- Ministerstvo spravedlnosti ČR
- Ministerstvo vnitra ČR
- Nadace ČEZ
- Nadace ČSOB
- Nadace Sirius
- Nadace Tesco
- Nadační fond ALBERT
- Prevent Net Brno
- Rights, Equality and Citizenship Programme (REC)
- Sbírkový projekt Pomozte dětem organizovaný Českou televizí a Nadací rozvoje občanské společnosti
- Statutární město Brno
- Stiftung „Erinnerung, Verantwortung und Zukunft“ (EVZ Foundation)
- UMČ Brno-Líšeň
- UMČ Brno-Královo pole
- UMČ Brno-Vinohrady
- UMČ Brno-Starý Lískovec
- UMČ Brno-Nový Lískovec
- UMČ Brno-sever
- UMČ Brno-střed
- UMČ Brno-Židenice
- Visegrad Fund

Firemní dárci: finanční dary*

Thermo Fisher Scientific Brno s.r.o., NATMAL s.r.o., FNZ (EUROPE) DESIGNATED ACTIVITY COMPANY, odštěpný závod, CommScope Czech Republic s.r.o., MAXPROGRES, s.r.o., Buchta B

*Finanční dary nad 5 000 Kč

Firemní dárci: nefinanční dary

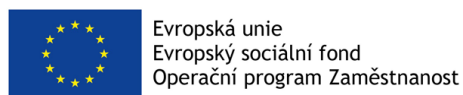
Centrum bydlení a designu Kaštanová, HOPE Jazykový servis, s.r.o., Red Hat Czech s.r.o., Scuk.cz, Thermo Fisher Scientific Brno s.r.o., Modrá pyramida stavební spořitelna, a.s.

Individuální dárci:

Bajerová Anna, Belžíková Lenka, Bohuslavová Petra, Borková Dominika, Borovičková Petra, Czyganiy Juraj, Čermák Jan, Černý Jan, Dobrotka Matuš, Glenn Jamie, Harper Daniel, Havlačková Kristina, Hájek Ondřej, Heger Michal, Holáň Václav, Honzírek Radim, Hošek Martin, Hružová Lucie, Husáková Kateřina, Ivanec Katarína, Juřeníková Zuzana, Komacková Aneta, Kontos Nikolaos, Kouřil Jan, Krušina Pavel, Kupcová Anna, Lautrbach Petr, Machovská, Maldonado Laura, Mlejnková Petra, Mokrý Zuzana, Morávek Josef, Moser Miroslav, Nechutová Vendula, Nesvadba Lukáš, Pížová Kristýna, Procházka Rudolf, Palečková Barbora, Peterková, Procházková Marcela, Ridzonová Lucia, Skolek Richard, Stejskalová Alena, Šustrová, Syrovátka Pavel, Sýkora Matěj, Štefan Břetislav, Trnková Tereza, Vicnerová Ivana, Žížek Petr.



Moc děkujeme všem dárcyním a dárcům, kteří svými příspěvky podpořili činnost Ratolesti Brno. Naše motto zní „**Otevíráme dveře ke změnám**“, někdy je ale k jejich otevření potřeba víc pomocných rukou a těmi jste právě vy. Děkujeme, že jste u toho s námi.



PODPOŘTE NAŠI PRÁCI

Proč podpořit Ratolest Brno? Již přes 25 let pomáháme ohroženým dětem a mládeži v Brně. Naše práce má výsledky. Stojí za nimi příběhy stovek dětí, mladých lidí a rodin, kterým jsme pomohli v jejich těžké životní situaci. Jsme tým odborníků a máme dlouholeté zkušenosti. Spolupracujeme s ministerstvy, Jihomoravským krajem, městem Brnem i jednotlivými městskými částmi, policií i soudci, školami i místními organizacemi. Pomáháme tam, kde veřejné síly nestačí.

Abychom mohli dlouhodobě udržet kvalitu našich služeb a pomáhat i nadále stovkám lidí v tíživé životní situaci, potřebujeme pravidelnou podporu našich partnerů a dárců. Vaše pomoc je pro nás důležitá.

JAK PODPOŘIT RATOLEST BRNO?

1. Bezhotovostním jednorázovým převodem nebo zadáním trvalého příkazu na dárcovský účet 240 026 7002 / 2010 vedeného u Fio banky.
2. Koupí uměleckého díla z Galerie Ratolest na www.galerieratolest.cz. Finance z takto prodaného umění budou využity na podporu činnosti Ratolesti Brno.
3. Věcnými dary nebo poskytnutím svých služeb. Rádi přivítáme také odborníky z řad marketingových, PR nebo IT specialistů, kteří nám mohou pomoci svými zkušenostmi.
4. Pomozte nám najít nové partnery. Řekněte o naší práci svým známým a přátelům. Doporučte nás svým kolegům nebo obchodním partnerům. Sdílejte informace o Ratolesti Brno ve svých sociálních sítích.
5. Bavte se při konání dobrého skutku. Podpořit nás můžete společnou sbírkou, uspořádáním benefiční akce nebo třeba výtěžkem z dobrovolného vstupného.

Máte další nápad, jak nás podpořit? Napište nám na ratolest@ratolest.cz nebo zavolejte na číslo 773 826 837. Věříme, že najdeme společnou cestu pro dobrou věc.



Lukáš Orlita
Polykači barevného kouře



Fátima Khaledová:
Oblékali jsme se spolu VI.

KONTAKT

Ratolest Brno, z.s.



ratolest@ratolest.cz



+420 773 826 837



Ratolest Brno



[ratolestbrno](https://www.instagram.com/ratolestbrno)



www.ratolest.cz

www.galerieratolest.cz

Výroční zpráva 2020

Vydala: Ratolest Brno, z.s.

Grafická úprava: Mgr. Marianna Babjaková

Tisk: Tribun EU s.r.o. (knihovnicka.cz)

Ratolest Brno, z.s.

Sídlo: třída Kpt. Jaroše 2032/7b, Černá Pole, 602 00 Brno

IČO: 653 48 893

Spisová značka: L 5389 vedená u Krajského soudu v Brně