

VÝROČNÍ ZPRÁVA

2024



RATOLEST BRNO

OBSAH

Slovo ředitele	2
Organizační struktura	3
Nízkoprahový klub Likusák	6
Nízkoprahový klub Pavlač	8
Centrum pro ohroženou rodinu	10
Centrum prevence a resocializace	12
Dobrovolnické centrum Ratolestí Brno	14
Projekty probíhající v roce 2024	16
Výkaz zisku a ztráty	21
Rozvaha	24
Výrok auditora	25
Poskytnuté dotace	26
Firemní a individuální dary	27
Podpořte nás!	28

Slovo ředitele

Vážení přátelé, kolegyně a kolegové, podporující a příznivci Ratolesti Brno,

loučíme se s dalším, již 29. rokem fungování naší organizace. Jako každý rok byl i tento v některých ohledech specifický, chvílkami náročný, ale zároveň přinesl i spoustu příjemných momentů.

V uplynulém roce jsme pokračovali v odborné spolupráci s partnery na zajištění potřeb našich klientů a v realizaci projektů, které naši práci s klienty rozvíjejí. Vystupovali jsme na odborných platformách, kde jsme prezentovali naši dobrou praxi, řešili jednotlivé situace našich klientů a diskutovali o systémových překážkách stojících v cestě k řešení mnoha životních situací. Zapojili jsme se do činnosti asociací sdružujících odborníky – České asociace streetwork, Asociace organizací v oblasti vězeňství a Platformy pro včasnou péči. Školili jsme kolegy z jiných organizací a vyrazili za dobrou praxí do Švédska. Naše služby úspěšně prošly kontrolami z Magistrátu města Brna a Jihomoravského kraje a Českou asociací streetwork byly hodnoceny jako vysoce kvalitní.

„Vnímám jako důležité, že i po tolika letech má organizace stále chuť rozvíjet se, uplatňovat nové způsoby práce a věnovat jí plné úsilí.“

V nadcházejícím roce oslavíme významné jubileum, Ratolesti bude již 30 let. Mohu s jistotou říci, že jsme, nejen věkem, dospělou a vyzrálou organizací, která zaměstnává lidi s jasnou vizí, cílem a zaměřením na kvalitní a odbornou pomoc těm, kteří ji potřebují. Vnímám jako důležité, že i po tolika letech má organizace stále chuť rozvíjet se, uplatňovat nové způsoby práce a věnovat jí plné úsilí. A to i přesto, že za tuto dobu čelila mnoha úskalím, která zasahovala nejen ji, ale i celou společnost. V tomto roce je patrné, že celosvětový vývoj může být pro mnohé jistým zdrojem nespokojenosti a obav, nicméně nám také dává příležitost se semknout a zaměřit se na to, jak tady můžeme být jeden pro druhého, jak si zachovat lidskost. Uplatnit tak ty principy a hodnoty, které jsou v práci Ratolesti Brno jasně dané, ale ze společnosti se mohou občas ztrácet.

Rád bych závěrem poděkoval kolegyním a kolegům, dobrovolnicím a dobrovolníkům, všem, kteří nás podpořili darem, podporujícím a spolupracujícím osobám, organizacím a firmám, bez nichž bychom nemohli naplňovat naše motto – otevírat dveře ke změnám. Ať se nám všem daří i v roce 2025.



Mgr. Jan Kopic
Ředitel Ratolesti Brno, z.s.

Organizační struktura

Ředitel

Mgr. Jan Kopic

Odborná ředitelka služeb

Mgr. Věra Růžičková

● Nízkoprahový klub Pavlač
Bc. Mikuláš Suchodol

● Nízkoprahový klub Likusák
Bc. Barbora Peterková

● Centrum pro ohroženou rodinu
Mgr. Zuzana Gheza

Aneta Pilová, Bc. Kristina Červenková, Bc. Jan Hřebíček, Agáta Chmelařová, Mgr. Darina Stará, Mgr. Kateřina Sivcová, DiS., Anna Dolinová, Bc. Nicol Šarmanová

Bc. Nina Heczková, Mgr. et Bc. Robin Šulc, Marie Procházková, Bc. Vanda Pivodová, Anna Rostová, Mgr. Yevheniia Havlíková, Bc. et BcA. David Čech, Leoš Jurák, Bc. Viktoriia Kukharets, Bc. et Bc. Yuliia Churii

Mgr. et Bc. Vladimíra Suchancová, Mgr. Zuzana Vopálková, Mgr. Lucie Ťoková, Mgr. Kristýna Kapounová, Bc. Sandra Mátlová, DiS., Bc. Sarah Abdeslamová, Bc. Magdaléna Tichavská, Mgr. Jitka Matoušková, Lucie Tesařová, Bc. Tereza Loučková, Mgr. Yuliia Shostak, Svitlana Rodchenko, Ph.D., Mgr. Tereza Ondráčková, Mgr. Jana Schäferová, Bc. Ilona Nývltová

Organizační struktura

- Centrum prevence a resocializace
Mgr. Romana Dimmrothová
od 1.10.2024 **Mgr. Zuzana Mokrá**

lic. Petr Tůma, Mgr. Denisa Mokrejšová,
Mgr. Veronika Pupíková, Bc. Michaela
Jelenová, Mgr. Jakub Bednář

- Dobrovolnické centrum Ratolesti Brno
Veronika Mikulčická

Projektová manažerka
Mgr. Monika Kellnerová

Účetní
Ing. Hana Syrovátková

Asistentka administrativy
Petra Novotná

Vedoucí PR a Fundraisingu
Andrej Bóna

Zuzana Kudličková

Koordinátorky a odborné pracovnice
projektů

Mgr. Bc. Alexandra Ocásková, Dis., Bc. Ilona
Nývltová

Rada a revizní komise

Rada spolku

Předseda rady

prof. PhDr. Libor Musil, CSc.

Členka rady spolku

Mgr. Lenka Šafránková

Členka rady spolku

Mgr. Nikola Knopová, DiS.

Členka rady spolku – do 30.9.2024

Mgr. Zuzana Mokrá

Členka rady spolku – od 1.10.2024

Mgr. Lucie Kudrnová Vosečková

Revizní komise

Členka revizní komise spolku

Mgr. Hana Žižlavská

Členka revizní komise spolku

Mgr. Veronika Dobrovolná

Členka revizní komise spolku – do 30.9.2024

Mgr. Lucie Kudrnová Vosečková

Likusák je místo nejen pro „chill“

Rok 2024 byl pro Nízkoprahový klub Likusák rokem úspěchů. S vysokým hodnocením prošel metodickou návštěvou České asociace streetwork, dlouhodobě tak cílí na kvalitu poskytovaných služeb. Od dubna 2024 v terénu aktivně vyhledává a pracuje s dětmi a mladými lidmi, kteří uprchli z Ukrajiny (osloveno více než 250 osob). Výzvou bylo také podání trestního oznámení ve věci pohlavního zneužití dítěte a zapojení do procesu trestního řízení, které vedlo k odsouzení pachatele, ochraně a hájení práv klienta.

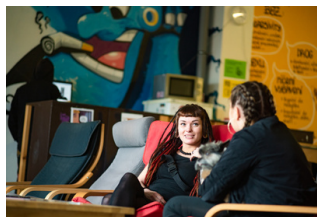
Jednou z klientek Likusáku je také Tereza (17), která chodí na střední odborné učiliště. Koncem školního roku se svěřila sociálním pracovníkům Likusáku s tím, že se k ní jeden z jejích učitelů chová nevhodně – dával jí lepší známky, než jí vychází, sahá jí na ramena, hlavu a boky. Tereza si s touto situací nevěděla rady a zažívala panické ataky.

Po prázdninách se situace nezměnila. Tereza v Likusáku zmínila i to, že učitel nechával studenty dlouho stát v lavici, pokud nevěděli odpovědi na jeho otázky.

Pracovníci Tereze potvrdili, že chování učitele bylo za hranou. Motivovali ji k řešení a probírali s ní různé možnosti, například schůzku s ředitelem školy, na kterou by ji doprovodili.

Tereza se nakonec rozhodla svěřit učitelce, které důvěřovala. Ta ji v řešení ve škole podpořila. Proběhlo šetření a školní komise, díky kterým daný učitel již ve škole nepracuje.

Tereza získala informace, jakými způsoby lze řešit porušování práv, s podporou se zvládla za sebe postavit a situaci řešit. Díky řešení školy zažila také pocit, že to má smysl. Pracovníci Likusáku mají v plánu Terezu dále podporovat v budování zdravých vztahů s vrstevníky a zvyšování sebevědomí.



Nízkoprahový klub Likusák

Nízkoprahový klub (NK) Likusák je nízkoprahovou sociální službou, která patří mezi služby sociální prevence. Služba má formu klubu (ambulantní forma) a formu tzv. „streetworku“ (terénní forma), obě běží současně a celoročně. Své služby nabízí dětem a mladým lidem z Brna prožívajícím situace spojené s dospíváním, ve kterých si někdy neví rady. Zlepšuje kvalitu jejich života předcházením a snižováním rizik prostřednictvím sociálních intervencí, preventivních programů, poskytováním bezpečného prostoru a prostoru pro volnočasové aktivity.

Komu je služba určena



Mladým lidem od 12 do 26 let zasaženým či ohroženým nežádoucími jevy v oblastech jako experimentování s návykovými látkami, konfliktní chování, sexualita, sociální zdatnost, vztahy v rodině, škola, práce, fyzické a duševní zdraví a dalších.

Kde službu najdete



Kotlanova 10, Brno-Líšeň

Služba v terénu



Líšeň, Vinohrady, Židenice, Slatina, Nový Lískovec, Starý Lískovec, Bohunice, centrum města a nákupní centra

Kontakt



likusak@ratolest.cz



739 661 074

Pavlač poskytuje dětem bezpečný prostor na trávení volného času

Nízkoprahový klub Pavlač loni uspořádal s klienty dvě velké akce, které si organizovali sami klienti. Konkrétně šlo o fotbalový turnaj *Fotbal jak Brno*, který spolufinancovala Nadace VIA a *Halloween na Pavlači*. Toho se zúčastnilo 50 dětí a samy si vytvářely výzdobu klubu a pekly občerstvení. Pavlač také pomáhala svým klientům s doučováním v rámci projektu Lektorů pro NK Pavlač, financovaného The Kellner Family Foundation. Díky lektorům z Pavlače se mimo jiné podařilo jednomu studentovi zvládnout opravné zkoušky na střední škole a další čtyři úspěšně zvládli přijímací zkoušky na střední školy. Pavlač navázala spolupráci se ZŠ OSMEC, kde službu představila ve třídách.

Děti a mladiství na Pavlači vyhledávají pomoc kvůli různým situacím. Mezi ně patří i sestry Martina (12), Vanesa (11) a Klára (6). Ty navštěvovaly Pavlač skoro každý den, protože jim scházel bezpečný prostor na trávení volného času a sdílení problémů v rodině.

Sestry se svěřily s tím, že od rozchodu jejich rodičů žijí pouze s matkou. Mají ještě staršího bratra, který byl ovšem již z rodiny odebrán. OSPOD identifikoval dívky jako ohrožené a do spolupráce zahrnul i naše Centrum pro ohroženou rodinu, které s matkou pracovalo na zvyšování rodičovských kompetencí.

Přesto sestry na Pavlači mluvily o tom, že doma dochází k fyzickému i psychickému násilí, nedostatku finančních prostředků. Na klub často docházely hladové.

Se souhlasem dívek pracovníci Pavlače situaci řešili s kolegyněmi z Centra pro ohroženou rodinu a společně podali zprávu na OSPOD popisující situaci dívek. Pracovníci Pavlače se zúčastnili případové konference, na které s dalšími odborníky napříč obory řešili, jak situaci v rodině zlepšit.

Ke zlepšení bohužel ovšem nedocházelo. Pracovníci Pavlače a Centra pro ohroženou rodinu o tomto informovali OSPOD a státní zastupitelství. I díky tomuto kroku byly dívky nakonec z rodiny odebrány a proti matce zahájeno trestní stíhání.



Nízkoprahový klub Pavlač

Nízkoprahový klub (NK) Pavlač je nízkoprahovou sociální službou řadící se do služeb sociální prevence. Služba funguje formou klubu (ambulantní forma) a formou tzv. „streetworku“ v ulicích Brna a na ubytovnách (terénní forma). NK Pavlač pomáhá se zlepšením kvality života dětí a mládeže v nepříznivé sociální situaci žijících v sociálně vyloučených lokalitách v Brně. Těmto dětem a mladým lidem NK Pavlač nabízí bezpečné místo pro trávení volného času a zároveň podporu a odbornou pomoc s problémy.

Komu je služba určena



Dětem a mladistvým ve věku od 6 do 21 let, které se nacházejí v nepříznivé sociální situaci, žijí v sociálně vyloučených lokalitách v Brně a jejich život je tímto přímo ovlivněn.

Kde službu najdete



Vranovská 4, Brno-Zábrdovice

Služba v terénu



sociálně vyloučené lokality MČ Brno-střed, Brno-sever a Brno-Židenice, ubytovny Pohoda, Markéty Kuncové, Šámalova, Jarní (do uzavření ubytovny v říjnu 2024)

Kontakt



pavlac@ratolest.cz



603 506 510

Pomáháme rodičům tvořit podmínky, ve kterých bude dětem dobře

Centrum pro ohroženou rodinu (COR) se loni dočkalo hvězdného ohodnocení v rámci rozvojového auditu České asociace streetwork, ve kterém získalo 97 % a mohlo tak požádat o členství v této organizaci. Kromě toho se COR stal také členským zařízením Platformy pro včasnou péči a dále tak pracuje na zlepšení podpory pro rodiče s nejmenšími dětmi.

K lidem, kterým pracovnice Centra pro ohroženou rodinu pomohly, patří také rodina paní Dvořákové. Rodinu tvořila matka a tři děti – Petr (8), Lenka (7) a Jan (2). Otec Petra a Lenky zemřel, s otcem Jana matka již nežije.

V době, kdy se matka spojila s COR, bydleli na ubytovně pro rodiče s dětmi, poté co byla napadena partnerem. OSPOD paní Dvořákovou propojil s COR, aby jí pomohl v péči o děti a domácnost. Ukázalo se, že po přestěhování dále od školky do ní matka přestala děti vozit a nedocházela s nimi pravidelně k lékařům. Děti neměly prakticky žádné hračky a byly velmi lačné po kontaktu a hře s pracovníci. V domácnosti nefungovala žádná pravidla a hranice a domácnost pro děti nebyla bezpečná (uvolněné police, rozbité neukotvené skříně, lezení dětí po oknech ve vysokém patře domu apod.) Na matce bylo během schůzek často znát, že je z péče o děti vyčerpaná a často se cítí bezradná.

S klientkou se pracovnícím přes její počáteční nedůvěru pozvolna dařilo mapovat situaci rodiny. Z mapování vyplynulo, že některé potřeby dětí nejsou ze strany matky naplněny a že jsou ohrožené. Tato skutečnost byla komunikována s klientkou a také s OSPOD. Ve spolupráci s OSPOD pracovníci byly vypracovány individuální plány ochrany dětí a byla nastavena pravidelná trojstranná setkání, zacílená na potřeby dětí a jejich naplňování. Dále byl ve spolupráci s OSPOD nastaven pravidelný kontakt Jana s otcem.

Díky spolupráci s naší službou mohou děti nadále setrvávat v péči matky. Probíhá pravidelný kontakt Jana s otcem, který platí řádně výživné. Matka aktivně a pravidelně spolupracuje se SAS na zlepšení situace dětí. Rodina se přestěhovala do sociálního bydlení, kde jsou jí k dispozici sociální pracovnice. Petr s Lenkou dochází pravidelně do školy. Děti navštěvují pravidelně lékaře, Petr dochází na logopedii a má zajištěné doučování. Jan dochází občasně s otcem na skupinku pro rodiče s předškolními dětmi.



Centrum pro ohroženou rodinu

Centrum pro ohroženou rodinu (COR) je sociálně-aktivizační službou. Je určeno rodinám s dětmi v tíživé životní situaci, v jejímž důsledku může hrozit až odebrání dítěte z domova do náhradní péče. Rodiny, které služeb centra využívají, se často potýkají s více problémy najednou. COR rodiny podporuje a doprovází ke schopnosti samostatně vytvářet bezpečné a podnětné prostředí pro růst a vývoj dětí. COR nabízí podporu ambulantní i terénní.

Komu je služba určena



Rodinám s dětmi nacházejícím se v obtížné životní situaci, v jejímž důsledku je ohrožen zdravý vývoj dítěte, případně hrozí odebrání dítěte mimo rodinu. Pomáhá také rodinám, kterým již dítě odebráno bylo.

Kde službu najdete



třída Kpt. Jaroše 7b, Brno – Černá Pole
Šafaříkova 1017/40, Hustopeče

Kde službu poskytujeme



obce s rozšířenou působností Brno, Hustopeče, Kuřim a Pohořelice

Kontakt



cor@ratolest.cz



773 826 839

Někdy stačí jen podat pomocnou ruku

Centrum prevence a resocializace poskytuje preventivní a probační programy pro děti a mladistvé od 9 do 26 let, kteří se pohybují na hraně zákona. Naši sociální pracovníci, psychologové a terapeuti pomáhají klientům uvědomit si příčiny a následky jejich chování. Taktéž se snaží o snížení opakování rizikového chování klientů a podporují je v etickém a morálním jednání.

Do programů se nejčastěji klienti dostávají na doporučení kurátorů nebo rozhodnutím soudu. Na doporučení kurátora se do programu Z kruhu ven dostal i Tomáš. Důvodem bylo agresivní chování v podnapilém stavu.

Tomáš od začátku spolupráce projevoval motivaci pro program. Prvních několik setkání přinášel témata týkající se jeho náročných zkušeností z minulosti. V útlém věku přišel o matku a vyrůstal s otcem, část raného dětství strávil také v kojeneckém ústavu. Nyní se potýká s problémy s pozorností a jeho mentální schopnosti jsou celkově nižší.

Při setkáních bylo funkční pracovat skrze malování či projektivní/emoční karty. Tomáš reflektoval, že ho setkání baví a také bylo patrné, že mu techniky pomáhají zvědomovat jeho prožívání a porozumění jeho životní situaci. Také jsme díky nim mohli navázat bezpečný vztah a prozkoumávat možnosti rizikových situací a hledat jiné cesty jejich zvládnutí (například jak se vymezit vůči vrstevnické partě a nedat si návykovou látku).

Tomáš se účastnil i 3 skupinových setkání. Jedno setkání vedl externí lektor a zbylá dvě byla realizována pod záštitou klíčových pracovníků programu. Setkání se zaměřila na komunikaci, asertivitu a zvládnutí zátěže. Tomáš projevoval o skupině velký zájem. Dobře se zvládal zapojovat do skupinových aktivit a přinášel vlastní zkušenosti k probíraným tématům. Proběhl také kontakt s pracovníci OSPOD, která reflektovala, že od začátku programu s Tomášem neřešila žádnou rizikovou situaci a program považovala za přínosný.

Na závěrečných setkáních jsme s Tomášem probírali možnosti ukončení. Pracovníkům sdělil, že mu program pomáhá a má možnost sněkým „řešit jeho trápení“. Hodinová dotace programu však byla naplněna. Po dohodě s Tomášem byl na náš návrh představen Nízkoprahový klub Likusák, kdy pracovníce této služby osobně dorazily na setkání. Tomášovi byla tímto nabídnuta možnost docházet na klub. Následovalo závěrečné individuální setkání, kde jsme s Tomášem program úspěšně uzavřeli.



Centrum prevence a resocializace

Preventivní a probační programy Centra prevence a resocializace (CPR) – Aristoteles, Změnit směr a Z kruhu ven – jsou určeny dětem a mladým lidem od 9 do 26 let, kteří se pohybují na hraně zákona nebo u kterých se projevují výchovné problémy. CPR s klientkami a klienty spolupracuje na uvědomění si příčin a důsledků jejich činů a na jejich schopnostech dovedně zvládat každodenní život ve společnosti, čímž se snižuje riziko opakování jejich trestné činnosti. Účast v programech může být nařízena také soudem jako alternativní forma trestu.

Komu je služba určena



Program Aristoteles je preventivním programem pro nezletilé od 9 do 15 let. Probační program Změnit směr je podpůrným programem pro mladistvé od 15 do 18 let. Program Z kruhu ven je určen pro mladistvé a dospělé od 15 do 26 let.

Kde službu najdete



třída Kpt. Jaroše 7b, Brno – Černá Pole

Kontakt



cpr@ratolest.cz



605 269 688

„Dobrovolnictví považují za přirozenou část svého života.“

Další úspěšný rok má za sebou i Dobrovolnické centrum (DC). V loňském roce se zúčastnilo Jihomoravské konference o dobrovolnictví, Jarmarku neziskovek a letos opět v rámci akce Dny dobrovolnictví uspořádalo akci Otevřené dveře Dobrovolnického centra. Nechyběla ani účast na Ceně Křesadlo, ve které DC nominovalo dvě dobrovolnice.

Jednou z nominovaných byla Helena, která se věnuje dobrovolnictví v organizaci DROM, romské středisko.

V roce 2022 oslovila Dobrovolnické centrum Ratolesti Brno s tím, že má v rámci dobrovolnictví zájem doučovat. Propojili jsme ji právě s organizací DROM.

V DROMu se rychle zapojila a zvládla s doučováním pomoci několika dětem a mladistvým. Její škála předmětů, které doučuje, je opravdu široká – jedná se o matematiku, informatiku, historii, dějiny literatury a umění. Nicméně dle svých slov ráda pomůže s doučováním čehokoliv, co zrovna klienti DROMu potřebují.



Dobrovolnické centrum Ratolesti Brno

Dobrovolnické centrum Ratolesti Brno (DCRB) poskytuje informace a služby zájemkyním a zájemcům o dobrovolnictví v Brně a propojuje je s organizacemi, které mají chuť a vůli zapojit je do svých činností. DCRB se zaměřuje na pomoc v sociálních službách – dobrovolnice a dobrovolníci se mohou věnovat ohroženým dětem a mládeži, seniorům nebo osobám s pohybovým, intelektuálním či sociálním znevýhodněním. DCRB je akreditováno Ministerstvem vnitra ČR.

Jak se zapojit



Podmínky pro dobrovolnictví jsou:

- věk minimálně 15 let,
- čistý trestní rejstřík,
- zájem a chuť věnovat část svého volného času a energie ve prospěch jiných.

Zájemkyním a zájemcům o dobrovolnictví DCRB nabízí nezávaznou konzultaci o možnostech jejich dobrovolnického působení.

Kontakt



dobrovolnici@ratolest.cz



774 281 831

Projekty probíhající v roce 2024

RODINA JE ZÁKLAD

CZ.03.02.01/00/22_018/0000987

Projekt je určen rodinám s dětmi v ORP Brno, které se nacházejí v obtížné životní situaci, v jejímž důsledku je ohrožen zdravý vývoj dítěte, jsou vedeny v evidenci OSPOD, hrozí odebrání dítěte, nebo již odebráno bylo. Cílem projektu je pomocí celoroční terénní a ambulantní SASRD rozšířené o 2 úvazky zapojit do služby 60 rodin. Rodiny budou schopny následně samostatně vytvářet podmínky, díky kterým děti budou vyrůstat se svými rodiči v bezpečném a podnětném prostředí.

Tento projekt je spolufinancován Evropskou unií.

Datum realizace: 1.5.2023 – 30.4.2026

Kontaktní osoba: Mgr. Zuzana Gheza, zuzana.gheza@ratolest.cz, +420 773 826 839

TERÉNNÍ PROGRAM NK PAVLAČ

CZ.03.02.01/00/22_018/0000957

Projekt rozšíří stávající poskytování služeb NZDM Pavlač v terénu. Terénní forma služby bude díky projektu poskytována 4x týdně a to na 4 ubytovnách v soc. vyloučených lokalitách, popř. obývané soc. vyloučenými osobami a jejich okolí v Brně. Cílem je předcházet prohlubování soc. vyloučení a dalších ohrožení u dětí a mladistvých, pomoci jim získat adekvátní podporu prostřednictvím poskytování sociálního poradenství a nácviku potřebných dovedností. Celkem bude podpořeno min. 120 dětí a dospívajících.

Tento projekt je spolufinancován Evropskou unií.

Datum realizace: 1.5.2023– 30.4.2026

Kontaktní osoba: Bc. Mikuláš Suchodol, mikulas.suchodol@ratolest.cz, +420 776 519 924

MULTIDISCIPLINÁRNÍ TÝM RATOLESTI BRNO

CZ.03.02.02/00/22_017/0000944

Projekt usiluje o zlepšení kvality života rodin s dětmi ve městě Brně a okolních ORP (Hustopeče, Židlochovice, Pohořelice, Kuřim), kteří jsou klienty sociálně aktivizační služby Ratolesti Brno, zapojením multidisciplinárního týmu, realizací případových konferencí, realizací skupinových aktivit a rozvojem mezioborňní spolupráce nad rámec běžné sociální služby. Díky projektu dojde také k rozvoji schopností a znalostí pracovníků multidisciplinárního týmu.

Tento projekt je spolufinancován Evropskou unií.

Datum realizace: 1.4.2023 – 31.3.2026

Kontaktní osoba: Mgr. Zuzana Gheza, zuzana.gheza@ratolest.cz, +420 773 826 839

SOCIÁLNÍ ZAČLEŇOVÁNÍ DRŽITELŮ DOČASNÉ OCHRANY Z UKRAJINY

CZ.03.02.01/00/22_099/0000774

Cíl projektu: podpořit 700 osob prchajících před válkou v Brně a okolních ORP (Hustopeče, Kuřim, Židlochovice, Pohořelice). Poskytnutím poradenské podpory, doprovodů a navázáním do sítě dalších odborníků a institucí, skupinových integračních akcí pro děti přispěje ke kvalitnější a rychlejší integraci těchto osob v ČR. Vzděláváním, metodickým vedením a supervizemi dojde také k rozvoji týmu pracovníků v přímé práci s CS migrantů.

Tento projekt je spolufinancován Evropskou unií.

Datum realizace: 14.3. 2023 – 13.3.2025

Kontaktní osoba: Mgr. Zuzana Gheza, zuzana.gheza@ratolest.cz, +420 773 826 839

Z KRUHU VEN

CZ.03.02.01/00/22_018/0000891

Projekt je určen 64 mladým lidem ve věku 15 – 26 let, kteří páchají trestnou činnost, potýkají se s výchovnými problémy nebo se dopouštějí rizikového chování a žijí ve městě Brně. Prostřednictvím individuálního programu budeme snižovat výskyt výchovných problémů, působit preventivně vzhledem k sociálně patologickým jevům, snižovat riziko trestné činnosti nebo jejího opakování, zlepšovat sociální fungování, stabilizovat vztahy mladých lidí v rodině, škole a zamezovat jejich sociálnímu vyloučení.

Tento projekt je spolufinancován Evropskou unií.

Datum realizace: 1.3.2023 – 28.2.2026

Kontaktní osoba: Mgr. Romana Dimmrothová / Mgr. Zuzana Mokrá, zuzana.mokra@ratolest.cz, +420 605 269 688

ARISTOTELES

CZ.03.02.02/00/22_017/0000569

Cílem programu je kombinací skupinové práce s prvky zážitkové pedagogiky, seberozvojových aktivit, podpůrné individuální práce a zapojení rodiny klienta do spolupráce snížit riziko recidivy tohoto jednání v budoucnu. Program úzce spolupracuje s Probační a mediační službou, OSPOD a státním zastupitelstvím. Projekt je určen 48 dětem z Brna a okolí ve věku 9-15 let, u kterých se objevuje rizikové chování, nebo kteří se dostali do konfliktu se zákonem.

Tento projekt je spolufinancován Evropskou unií.

Datum realizace: 1.1.2023 – 31.12.2025

Kontaktní osoba: Mgr. Romana Dimmrothová / Mgr. Zuzana Mokrá, zuzana.mokra@ratolest.cz, +420 605 269 688

ZVYŠOVÁNÍ ŠKOLNÍ ÚSPĚŠNOSTI MLADÝCH ROMŮ ZE SOCIÁLNĚ VYLOUČENÝCH LOKALIT MĚSTA BRNA

LP/REG/HROVA2

V ČR dosahuje vyššího vzdělání než ZŠ 30 % Romů a většina odchází ze SŠ již na počátku studia.

Nízké vzdělání diskvalifikuje Romy při hledání zaměstnání a tím i ekonomické nezávislosti. Kumulace akutních problémů snižuje zájem rodičů o úspěšnou budoucnost mladé generace.

Cílem projektu je proto mezi 2/2022–3/2024 zvýšit šance 200 mladých Romů, 5–26 let v JMK, specificky v Brně, na kvalitní vzdělání. Zprostředkujeme jim podporu při přechodu z předškolního vzdělávání na základní školu, v jejím průběhu a v přechodu do středoškolského vzdělávání s intenzivní podporou v prvním, kritickém ročníku.

Romské děti, žáci a studenti posílí kompetence v klíčových oblastech vzdělání, získají podporu při zvládnání školních povinností, budou rozvojově trávit volný čas a sportovat.

Nezbytnou součástí projektu je komunikace mezi pracovníky programu, žákem a studentem, školou, rodiči, sociálními službami a odborníky. Projekt cílové skupině poskytuje podporu pravidelné školní docházky dětí a žáků doprovodem. Obě služby nabízíme ve spolupráci s brněnskými základními školami.

Projekt pomáhá pedagogickému personálu škol pochopit specifika romství a sociálního vyloučení.

Zřizujeme místo koordinátora „Programu zvyšování školní úspěšnosti a osobnostního rozvoje mladých Romů“. Koordinuje lektory, pracovníky. Komunikuje se školami a s odborníky, s rodiči, koordinuje volnočasové akce a sběr k evaluaci projektu.

Datum realizace: 1. 2. 2022 – 31. 3. 2024

Kontaktní osoba: Bc. Mikuláš Suchodol, mikulas.suchodol@ratolest.cz, +420 776 519 924

TERÉNNÍ PROGRAM PRO UKRAJINSKOU MLÁDEŽ

CZ.03.02.01/00/23_054/0003936

Projekt rozšíří poskytování služeb NZDM Likusák o terénní formu určenou neorganizovaným dětem a mládeži ve věku 12 – 26 let původem z Ukrajiny, kteří jsou zasaženi či ohroženi nežádoucími jevy v důsledku migrace do ČR. Cílem projektu je mezi 4/2024 – 9/2025 zvýšit pravděpodobnost jejich úspěšné integrace. Celkem bude kontaktováno min. 350 dětí a dospívajících. 120 z nich získá podporu prostřednictvím sociálního poradenství, aktivizace, doprovodů, nácviků dovedností a komunitních akcí.

Tento projekt je spolufinancován Evropskou unií.

Datum realizace: 1.4.2024 – 30.9.2025

Kontaktní osoba: Bc. Barbora Peterková, barbora.peterkova@ratolest.cz, +420 774 692 525

Výkaz zisku a ztráty

A. NÁKLADY 2024	stav k 31.12. 2024 v tis. Kč
I. Spotřební náklady celkem	982
spotřeba materiálu	792
spotřeba energie	185
prodané zboží	5
II. Služby celkem	3 087
opravy a údržba	105
cestovné	47
telefon, internet, poštovné	107
vedení účetnictví	177
audit účetnictví	25
nájem prostor + služby spojené s nájmem	1 181
kopírování, fotopráce	12
leasingové splátky	176
školení, supervize zaměstnanci	527
pronájmy na akcích	178
vstupné	14
publicita	25
odvoz odpadu	7
ostatní služby	506
III. Osobní náklady celkem	22 882
mzdy zaměstnanců	16 926
DPP, DPC	366
zákonně sociální pojištění	5 524
zákonně sociální náklady	66
IV. Daně a poplatky celkem	16
V. Ostatní náklady celkem	225
pojištění	64
bankovní poplatky	8
manka a škody	9
ostatní náklady	144
VI. Odpisy	64
VII. Poskytnuté příspěvky celkem	13
Náklady celkem	27 269

Výkaz zisku a ztráty

B. VYNOSY 2024	stav k 31.12. 2024 v tis. Kč
I. Tržby za vlastní výkony a zboží celkem	10
tržby z prodeje obrazů	10
II. Změna stavu vnitropodnikových zásob	0
III. Aktivace celkem	0
IV. Ostatní výnosy celkem	314
úroky	1
zúčtování fondů	5
jiné ostatní výnosy - reklama, školení, vstupné, realizace projektů	308
V. Tržby z prodeje majetku	0
VI. Přijaté příspěvky celkem	521
Nadační fond ČEZ	88
Nadace The Kellner Family Foundation	49
Nadační fond Albert	60
Nadace Via	82
ostatní dary	239
členské příspěvky	3
VII. Provozní dotace celkem	26 383
EU ESF OPZ-MPSV ČR - Aristoteles	1 125
EU ESF OPZ+ Sociální začleňování držitelů dočasné ochrany z Ukrajiny	2 015
EU ESF OPZ+-MPSV ČR - Terénní program NK Pavlač	1 458
EU ESF OPZ+-MPSV ČR - Rodina je základ	1 379
EU ESF OPZ+-MPSV ČR - Z kruhu ven	1 153
EU ESF OPZ+ - Terénní program pro ukrajinskou mládež	1 186
EU ESF OPZ+-MPSV ČR - Multidisciplinární tým Ratolesti Brno	1 752
EHP a Norské fondy Zvyšování školní úspěšnosti mladých Romů ze sociálně vyloučených lokalit města Brna	754
Statutární město Brno	4 118
město Pohořelice	102
ÚMČ Brno střed	35
ÚMČ Brno-Královo pole	30
ÚMČ Brno-Líšeň	95

Výkaz zisku a ztráty

ÚMČ Brno-sever	20
ÚMČ Brno-Nový Lískovec	30
ÚMČ Brno-Židenice	50
ÚMČ Brno-Starý Lískovec	5
ÚMČ Brno-Slatina	10
ÚMČ Brno-Vinohrady	24
město Hustopeče	426
MV ČR	94
MSp ČR	380
Jihomoravský kraj	10 109
MSSZ - refundace mezd	33
Výnosy celkem	27 228
Výsledek hospodaření celkem	-41

Rozvaha

AKTIVA	stav k 31.12. 2024 v tis. Kč
A. Dlouhodobý majetek celkem	902
I. Dlouhodobý nehmotný majetek	0
II. Dlouhodobý hmotný majetek	899
III. Dlouhodobý finanční majetek-ostatní dlouhod. půjčky	532
IV. Oprávky k dlouhodobému majetku celkem	-529
B. Krátkodobý majetek celkem	20423
I. Zásoby celkem	223
II. Pohledávky celkem	13496
III. Krátkodobý finanční majetek celkem	6704
IV. Jiná aktiva celkem (nákl. příštích období)	
AKTIVA celkem	21325

PASIVA	stav k 31.12. 2024 v tis. Kč
A. Vlastní zdroje celkem	2972
I. Jmění celkem	3013
II. Výsledek hospodaření celkem	-41
B. Cizí zdroje	18353
I. Rezervy celkem	0
II. Dlouhodobé závazky celkem	0
III. Krátkodobé závazky celkem	244
IV. Jiná pasiva (výnosy příštích období)	18109
PASIVA celkem	21325

Výrok auditora

Provedla jsem audit přiložené účetní závěrky spolku RATOLEST BRNO, z.s., sestavené na základě českých účetních předpisů, která se skládá z rozvahy k 31. 12. 2024, výkazu zisku a ztráty za rok končící 31. 12. 2024 a přílohy této účetní závěrky, včetně významných (materiálních) informací o použitých účetních metodách. Údaje o spolku RATOLEST BRNO, z.s. jsou uvedeny v příloze této účetní závěrky.

Podle mého názoru účetní závěrka podává věrný a poctivý obraz aktiv a pasiv spolku RATOLEST BRNO, z.s. k 31. 12. 2024 a nákladů, výnosů a výsledku jeho hospodaření za rok končící 31. 12. 2024 v souladu s českými účetními předpisy.

Předal v Brně dne:

18.2.2025

Ing. Ivana Jobánková, auditor



Převzal v Brně dne:

18.2.2025

RATOLEST BRNO, z.s.
tř. Kpt. Jaroše 7 b, Brno 602 00
tel.: 773 826 837
IČ: 653 48 893

za RATOLEST BRNO, z. s.

Poskytnuté dotace

EU ESF OPZ-MPSV ČR – Aristoteles

CZ.03.02.02/00/22_017/0000569

EU ESF OPZ+ Sociální začleňování držitelů dočasné ochrany z Ukrajiny

CZ.03.02.01/00/22_099/0000774

EU ESF OPZ+-MPSV ČR – Terénní program NK Pavlač

CZ.03.02.01/00/22_018/0000957

EU ESF OPZ+-MPSV ČR – Rodina je základ

CZ.03.02.01/00/22_018/0000987

EU ESF OPZ+-MPSV ČR – Multidisciplinární tým Ratolesti Brno

CZ.03.02.02/00/22_017/0000944

EU ESF OPZ+ -MPSV ČR – Terénní program pro ukrajinskou mládež

CZ.03.02.02/00/22_017/0000944

EU ESF OPZ+ - MPSV ČR – Z kruhu ven

CZ.03.02.01/00/22_018/0000891

EHP a Norské fondy Zvyšování školní úspěšnosti mladých Romů ze sociálně vyloučených lokalit města Brna

(LP/REG/HROVA2) je spolufinancován Norskými fondy 2014–2021 v programu „Lidská práva“

**Ministerstvo vnitra ČR
Ministerstvo spravedlnosti ČR**

Jihomoravský kraj

Statutární město Brno

ÚMČ Brno-Střed

ÚMČ Brno-Královo pole

ÚMČ Brno-Líšeň

ÚMČ Brno-Sever

ÚMČ Brno-Nový Lískovec

ÚMČ Brno-Starý Lískovec

ÚMČ Brno Slatina

ÚMČ Brno-Vinohrady

ÚMČ Brno – Židenice

město Hustopeče

město Pohořelice

Nadační fond ČSOB

Nadační fond Albert

Nadace Via

Nadace The Kellner Family Foundation

Seznam všech projektů realizovaných v roce 2024 je uveden na webu Ratolesti Brno v sekci Projekty.



Ministerstvo spravedlnosti
České republiky



jihomoravský kraj

B | R | N | O | I



NADACE VIA



Firemní a individuální dary

Finanční dary

ThermoFisher Scientific Brno, s.r.o.

Progress

MAXPROGRES, s.r.o.

PUXdesign.cz

Roboauto.tech

Progress Software Corporation

Nefinanční dary

ThermoFisher Scientific Brno, s.r.o.

CBRE

Chleba Brno

Simona Berková

Zoo Brno a stanice zájmových činností, příspěvková organizace

PRIMEROS s.r.o

Individuální dárci

Adéla Rigová, Alena Stejskalová, Barbora Havlíková, Dominik Novák, Eva Mildeová, Hana Jaurys, Jana Kubátová, Jiří Renza, Jáchyma Švec, Kateřina Eliášová, Martina Hnízdilová, Ondřej Mosnáček, Nikola Skřipcová, Pavel Sieder, Petr Venuta, Petra Mlejnková, Radek Michalčík, Sergio Carvalho, Zuzana Francová, Zuzana Juřeníková,

Mnohokrát děkujeme všem dárkyním a dárcům, kteří svými příspěvky podpořili činnost Ratolesti Brno. Naše motto zní „**Otevíráme dveře ke změnám**“, někdy je ale k jejich otevření potřeba pomocná ruka a tou jste právě vy. Děkujeme, že jste u toho s námi.

Podpořte nás!

Již přes 30 let pomáháme ohroženým dětem a mládeži v Brně. Naše práce má výsledky. Stojí za nimi příběhy stovek dětí, mladých lidí a rodin, kterým jsme pomohli v jejich těžké životní situaci. Jsme tým odborníků a máme dlouholeté zkušenosti. Spolupracujeme s ministerstvy, Jihomoravským krajem, městem Brnem i jednotlivými městskými částmi, policií i soudci, školami i místními organizacemi. Pomáháme tam, kde veřejné síly nestačí. Abychom mohli dlouhodobě udržet kvalitu našich služeb a pomáhat i nadále stovkám lidí v tíživé životní situaci, potřebujeme pravidelnou podporu našich partnerů a dárců. Vaše pomoc je pro nás důležitá.

Jak nás můžete podpořit?

1. Bezhotovostním jednorázovým převodem nebo zadáním trvalého příkazu na dárcovský účet 240 026 7002 / 2010 vedeného u Fio banky. Jakákoli podpora nám pomůže, ale pro rozvoj naší práce nejvíce oceníme pravidelné dary. Pokud máte jakékoli dotazy ohledně darů, obraťte se na fundraisera na adrese andrej.bona@ratolest.cz
2. Uspořádejme spolu benefiční akci, zaměstnaneckou sbírku nebo jinou aktivitu. Pro více informací kontaktujte PR oddělení na adrese andrej.bona@ratolest.cz
3. Věcnými dary nebo poskytnutím svých služeb. Rádi přivítáme také odbornice a odborníky z řad marketingových, PR nebo IT specialistů, kteří nám mohou pomoci svými zkušenostmi. Pokud nám chcete nabídnout své zkušenosti, ozvěte se na ratolest@ratolest.cz

Kontakt

Ratolest Brno, z.s.

Sídlo: třída Kpt. Jaroše 2032/7b, 602 00 Brno – Černá Pole

IČO: 653 48 893

Spisová značka: L 5389 vedená u Krajského soudu v Brně



www.ratolest.cz



Ratolest Brno



ratolest@ratolest.cz



[ratolestbrno](https://www.instagram.com/ratolestbrno)



+420 773 826 837

Výroční zpráva 2024

Vydala: Ratolest Brno, z.s.

Tisk: Tribun EU s.r.o. (knihovnicka.cz)

